

Monitor dak- en thuislozen en verslaafden Apeldoorn 2006



METINGEN 2000, 2004 EN 2005

B. Bieleman

A. Kruize

H. Naayer

I N T R A V A L
bureau voor onderzoek & advies

COLOFON

© St. INTRAVAL

Postadres
Postbus 1781
9701 BT Groningen
E-mail *info@intraval.nl*

www.intraval.nl

Kantoor Groningen:
St. Jansstraat 2C
Telefoon 050 - 313 40 52
Fax 050 - 312 75 26

Kantoor Rotterdam:
Goudsesingel 184
Telefoon 010 - 425 92 12
Fax 010 - 476 83 76

December 2006

Niets uit deze uitgave mag worden verveelvoudigd en/of openbaar gemaakt door middel van druk, fotokopie, microfilm of anderszins, zonder voorafgaande schriftelijke toestemming van de uitgever

Tekst:	B. Bieleman, A. Kruize, H. Naayer
Opmaak:	P. Goeree
Omslag:	E. Cusiel
Druk:	Repro GMW
Opdrachtgever:	Gemeente Apeldoorn

ISBN-10:	90 77115 97 8
ISBN-13:	978 90 77115 97 8

6. SAMENVATTING EN CONCLUSIES

In dit afsluitende hoofdstuk worden de conclusies behandeld van het onderzoek naar de aard en omvang van dak- en thuislozen en zichtbare verslaafden in Apeldoorn en de eerste twee metingen (2004 en 2005) van de monitor.

6.1 Achtergrond monitor

Voor het verkrijgen van meer inzicht in het aantal dak- en thuislozen en harddrugverslaafden in Apeldoorn is in 2000 verschillende instanties om gegevens uit hun registraties gevraagd. Bureau INTRAVAL heeft destijds op basis van registraties van politie, verslavingszorg en maatschappelijke opvang omvangschattingen en algemene beschrijvingen van deze doelgroepen voor de jaren 1997-1999 gemaakt (Biesma e.a. 2000). De aard van de doelgroepen is destijds tevens vastgesteld aan de hand van interviews met leden van de doelgroepen zelf.

Actualisering

Sinds 2000 zijn bovenstaande activiteiten niet meer uitgevoerd. De gemeente Apeldoorn heeft daarom bureau INTRAVAL opdracht gegeven opnieuw een inventarisatie uit te voeren naar de aard en omvang van de dak- en thuislozen en (zichtbare) harddrugverslaafden (en zichtbare alcoholverslaafden). Deze nieuwe doelgroepenanalyse vormt de aanzet tot een monitor. De monitor heeft overigens alleen betrekking op de omvang van de doelgroepen en de contacten met de instellingen.

Het doel van de monitor is het gedurende meerdere opeenvolgende jaren in kaart brengen van de aard en omvang van de dak- en thuislozen in Apeldoorn, zodat ontwikkelingen (onder andere in aantallen) van deze groep in beeld worden gebracht en kunnen worden gevolgd. De gegevens uit de monitor kunnen worden gebruikt als ondersteuning voor de verschillende overleggen tussen de instanties (onder andere in het kader van Omnizorg) en dienen als input voor het beleid van de gemeente.

6.2 Dak- en thuisloosheid

De problematiek rond dak- en thuisloosheid is in kaart gebracht met behulp van gegevens van de maatschappelijke opvang en de politie. Tevens hebben gesprekken plaatsgevonden met dak- en thuislozen zelf. Hiermee wordt een antwoord gegeven op de eerste onderzoeksvraag.

Wat is de aard en omvang van de dak- en thuislozen in de gemeente Apeldoorn?

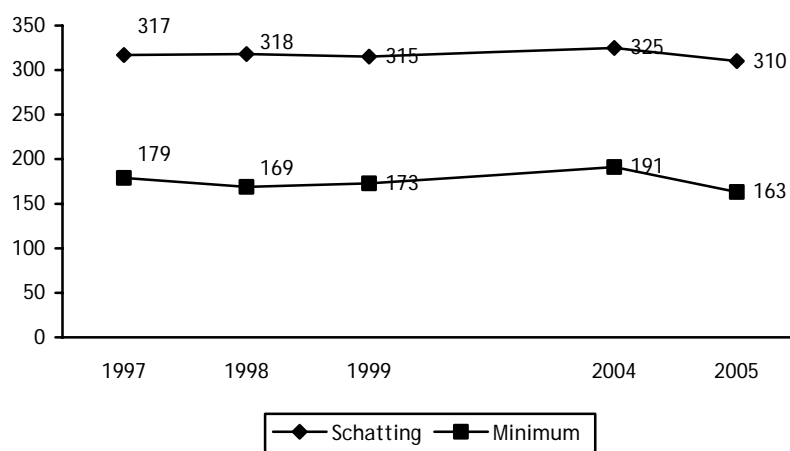
Omvang

Met behulp van de registraties van de politie (Bedrijfsprocessensysteem) en de maatschappelijke opvang (nachtopvang) is voor de jaren 1997, 1998, 1999, 2004 en 2005 een omvangschatting gemaakt van het aantal daklozen dat in dat jaar op enig moment in Apeldoorn aanwezig is geweest. Uit het registratiesysteem van de nachtopvang zijn alleen

die personen meegenomen die tien nachten of meer hebben doorgebracht in deze voorziening.¹

Op basis van de beschikbare gegevens komt de *omvangschatting* (zowel geregistreerde als niet-geregistreerde) van het aantal daklozen dat in 2004 op enig moment in Apeldoorn aanwezig is geweest uit op 325 (figuur 6.1). In 2005 ligt de schatting met 310 op ongeveer hetzelfde niveau. Sinds 1997 lijkt het aantal daklozen vrijwel onveranderd, de omvangschattingen variëren voor de jaren 1997 tot en met 1999 tussen 315 in 1999 en 318 in 1998 en liggen daarmee op ongeveer hetzelfde niveau als de schattingen voor de jaren 2004 en 2005.

Figuur 6.1 Minimum aantal en omvangschatting daklozen 1997, 1998, 1999, 2004 en 2005



Naast de omvangschatting is eveneens gekeken naar het *minimum aantal* (alleen geregistreerde) daklozen dat zich jaarlijks op enig moment ophoudt in Apeldoorn. Het minimum aantal daklozen ligt in 2004 op 191, terwijl het in 2005 is gedaald tot 163. De minimum aantallen liggen in de jaren 1997, 1998 en 1999 met respectievelijk 179, 169 en 173 op hetzelfde niveau.

Aard

Eind 2005 hebben 59 interviews plaatsgevonden met leden van de doelgroepen. Hiervan hebben 34 (58%) problemen op het gebied van dak- en/of thuisloosheid. In het onderzoek van 2000 gaat het om 30 (55%) van de 55 respondenten.

Achtergrondkenmerken

De achtergrondkenmerken van de respondenten uit de verschillende jaren komen grotendeels met elkaar overeen. Zo gaat het in beide perioden voornamelijk om mannen, heeft ongeveer de helft kinderen en is het merendeel alleenstaand op het moment van interviewen. Daarnaast is in beide perioden ongeveer een derde van de dak- en thuislozen geboren en getogen in Apeldoorn en omstreken. Alleen de gemiddelde verblijfsduur in Apeldoorn is tussen 2000 en 2005 afgenomen van 17 jaar naar 11 jaar.

¹ Hiervoor is gekozen omdat van deze personen bekend is dat zij dakloos zijn. Personen die minder dan tien nachten in de nachtopvang hebben doorgebracht hoeven niet per definitie dakloos te zijn, het zou hierbij kunnen gaan om thuislozen of om personen in een (tijdelijke) crisissituatie.

In 2005 maken op vijf na alle respondenten gebruik van opvangvoorzieningen, in 2000 geeft één respondent aan geen gebruik te maken van opvangvoorzieningen. In beide perioden gaat het voornamelijk om de nachtopvang.

Financiële situatie

In 2005 heeft geen van de dak- en thuisloze respondenten betaald werk, het merendeel (82%) ontvangt een uitkering, terwijl bijna een vijfde (18%) geen reguliere inkomsten heeft. In 2000 geeft één dakloze respondent aan op het moment van interviewen betaald werk te hebben, de overige respondenten ontvangen een uitkering.

Het deel van de respondenten dat schulden heeft is ongeveer gelijk gebleven; in 2000 had 72% schulden tegenover 76% in 2005. De hoogte van de schulden is daarentegen sterk gestegen; van ruim 4.600 euro naar bijna 11.000 euro per persoon. Dit komt overeen met de landelijke ontwikkelingen.

Illegale activiteiten

In 2005 heeft bijna een derde (29%) in de maand voorafgaande aan het interview zich bezig gehouden met illegale activiteiten, terwijl ruim een derde (35%) de afgelopen maand contact met de politie heeft gehad. In 2000 lagen deze percentages beduidend hoger. In dat jaar heeft 58% zich bezig gehouden met illegale activiteiten en heeft 54% contact met de politie gehad.

Middelengebruik

Zowel in 2000 als in 2005 blijkt een groot deel van de dak- en thuislozen eveneens verslaafd te zijn. Het harddruggebruik lijkt echter te zijn gedaald. In 2000 gebruikt twee derde heroïne, terwijl het in 2005 om bijna twee vijfde gaat. Het cocaïnegebruik is gedaald van twee derde naar ruim één derde. Het deel dat dagelijks vijf of meer glazen alcohol drinkt is daarentegen gestegen van een derde in 2000 naar ruim de helft in 2005.

Geestelijke gezondheid

In beide perioden geeft ongeveer de helft aan tevreden te zijn over de geestelijke gezondheid, terwijl een beperkt deel van de respondenten aangeeft ooit opgenomen te zijn geweest in een psychiatrische instelling of psychiatrische afdeling van een ziekenhuis. In 2000 is het deel dat opgenomen is geweest overigens groter dan in 2005, ongeveer een derde in 2000 tegenover ongeveer een vijfde in 2005.

Hulpbehoefte

Zowel in 2005 als in 2000 geeft het merendeel van de dak- en thuislozen aan dat hulp en ondersteuning bij hun dagbesteding van belang is. In 2005 is het grootste deel overigens van mening dat een geschikte dagbesteding van ondergeschikt belang is aan het vinden van een vaste woon- of verblijfplaats. Ze verwachten dat met een vaste verblijfplaats ook de dagbesteding zal veranderen. In 2000 werd deze mening ook al geuit door de dak- en thuislozen. Daarnaast gaf een aantal respondenten destijds aan dat ze zich graag nuttig willen maken en zinvol bezig willen zijn. In deze behoefte is voor een deel voorzien middels het zogenoemde veegproject, een dagbestedingsproject verzorgd door de verslavingszorg. Uit de evaluatie hiervan blijkt dat een groot deel van de deelnemers het project als maatschappelijk zinvol ervaart (Biesma e.a. 2003). Voor meerdere respondenten was een eventuele opstap naar regulier werk de motivatie om deel te nemen aan het project, alhoewel een groot deel weinig vertrouwen heeft in het daadwerkelijk bereiken van een reguliere baan.

6.3 Verslavingsproblematiek

De verslavingsproblematiek is in kaart gebracht met behulp van gegevens van de verslavingszorg en de politie (Herkenningssysteem). Tevens hebben gesprekken plaatsgevonden met verslaafden zelf. Aan de hand van deze gegevens wordt de tweede onderzoeksvraag beantwoord:

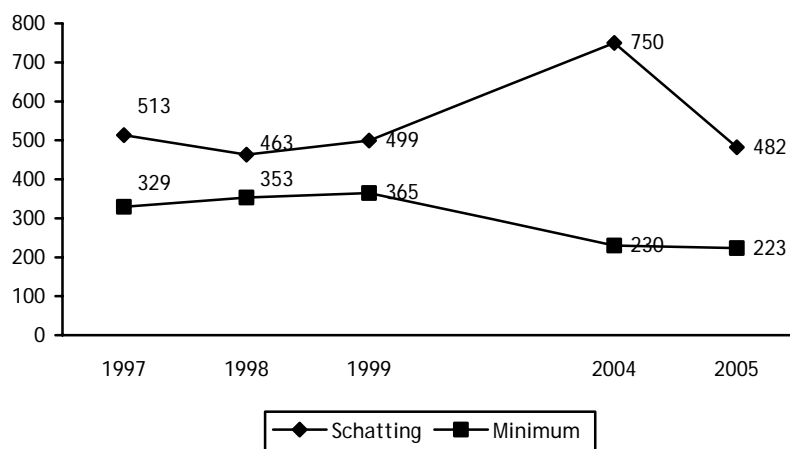
Wat is de aard en omvang van de (zichtbare) harddrugverslaafden (en zichtbare alcoholverslaafden) in de gemeente Apeldoorn?

Een omvangschatting van zichtbare alcoholverslaafden is op basis van de aangeleverde gegevens helaas niet mogelijk.

Omvang

Voor de periode 1997-1999 en de jaren 2004 en 2005 is met behulp van de capture-recapture methode de omvang van de populatie opiaatverslaafden in Apeldoorn geschat.² Uit de analyses van deze gegevens blijkt dat de *omvangschatting* (zowel geregistreerde als niet-geregistreerde) van het aantal opiaatverslaafden in de 1997 tot en met 2005 redelijk stabiel is, het ligt jaarlijks rond de 500 (figuur 6.2). De uitschieter van 750 in 2004 wordt veroorzaakt door een registratie-effect.

Figuur 6.2 Minimum aantal en omvangschatting opiaatverslaafden, 1997, 1998, 1999, 2004 en 2005



Evenals bij de daklozen is ook hier gekeken naar het *minimum aantal* (alleen geregistreerde) opiaatverslaafden dat zich jaarlijks op enig moment ophoudt in Apeldoorn. Dit aantal is na een lichte toename van 329 in 1997 naar 365 in 1999, gedaald naar 230 in 2004 en 223 in 2005.

² Voor het maken van deze schatting zijn uit het HKS-bestand van de politie de personen met gevarenclassificatie harddrugverslaving die woonachtig zijn in Apeldoorn of Beekbergen geselecteerd. Uit het bestand van de verslavingszorg zijn alleen die personen meegenomen, waarbij in de registratie staat aangegeven dat zij als eerste of tweede middel heroïne gebruiken.

Vergelijking elders

Bureau INTRAVAL heeft de afgelopen jaren meerdere doelgroepenanalyses uitgevoerd ten behoeve van lokaal beleid. Hiervoor zijn voor de desbetreffende plaatsen eveneens omvangschattingen gemaakt van het aantal opiaatverslaafden. In tabel 6.1 worden de omvangschattingen van het aantal opiaatverslaafden in de onderzochte gemeenten gepresenteerd. Daarbij worden de aantallen opiaatverslaafden per 1.000 inwoners vermeld, zodat een vergelijking mogelijk is. In de tabel zijn tevens de gegevens van Leeuwarden, Noord- en Zuidwest Friesland weergegeven. Hoewel in deze gebieden geen doelgroepenanalyses hebben plaatsgevonden, zijn wel omvangschattingen van het aantal opiaatverslaafden berekend met behulp van de capture-recapture methode.

Het aantal opiaatverslaafden in Apeldoorn komt het meest overeen met het aantal in Almelo (tabel 6.1). Het blijkt dat zich in Zutphen relatief veel opiaatverslaafden bevinden. In de plattelandsgebieden in Friesland zijn onderling nauwelijks verschillen te zien. Wel is duidelijk dat de problematiek van opiaatverslaving zich in de plattelandsgebieden weliswaar voordoet, maar in aanzienlijk mindere mate dan in de verstedelijkte gebieden, met name Rotterdam.

Tabel 6.1 Omvangschattingen opiaatverslaafden per onderzoeksgebied

	Jaar	Aantal inwoners ¹	Schatting aantal opiaatverslaafden	Aantal opiaatverslaafden per 1.000 inwoners
Almelo	2004	71.000	230	3,2
Apeldoorn	1999	154.000	499	3,2
	2005	156.000	482	3,1
Deventer	1999	86.000	380	4,4
Enschede	2001	151.000	745	4,9
	2002	152.000	706	4,6
	2003	153.000	689	4,5
	2004	154.000	694	4,5
	2005	154.000	607	3,9
Friese Wouden	2001	236.000	245	1,0
Hengelo	2004	81.000	190	2,4
Zutphen	2000	36.000	205	5,7
Leeuwarden	2001	90.000	390	4,3
Noord Friesland	2001	167.000	135	0,8
Zuidwest Friesland	2001	141.000	169	1,2
Rotterdam	2003	600.000	5.000	8,3

¹ Aantal inwoners tijdens onderzoeksperiode

Volgens de Nationale Drug Monitor telt Nederland ongeveer drie probleemgebruikers van harddrugs per 1.000 inwoners van 15 tot en met 64 jaar (Trimbos-instituut 2005). Dit zijn probleemgebruikers van illegale opiaten of van methadon, die doorgaans ook andere middelen nemen zoals cocaïne, alcohol, en slaap- of kalmeringsmiddelen. Per 1.000 inwoners bevinden zich de meeste probleemgebruikers in Amsterdam, Rotterdam en Den Haag.

Aard

In totaal hebben 47 van de 59 geïnterviewden (80%) uit de doelgroepenanalyse van 2005 een verslavingsproblematiek. Hiervan kampen 26 (55%) met een harddrugsverslaving, negen (19%) met een alcoholverslaving en 12 (26%) met een combinatie van beide. In het onderzoek van 2000 betreft het 28 respondenten. Het gaat hierbij overigens voornamelijk om harddrugsverslaafden, hoewel een derde van de respondenten heeft aangegeven dagelijks vijf of meer glazen alcohol te drinken.

Achtergrondkenmerken

De achtergrondkenmerken van de respondenten zijn nauwelijks gewijzigd in de loop van de jaren. Wel is de gemiddelde leeftijd iets toegenomen; van 38 naar 40 jaar. Dit komt overeen met de landelijke ontwikkeling dat de populatie harddrugsverslaafden steeds ouder wordt. Er is slechts sprake van een beperkte nieuwe instroom.

In 2000 is meer dan de helft van de respondenten geboren (en getogen) in de regio Apeldoorn, in 2005 is dit deel kleiner. De gemiddelde verblijfsduur in Apeldoorn is dan ook afgenomen van 17 jaar naar gemiddeld 15 jaar. Het deel van de respondenten dat voor wonen of overnachten afhankelijk is van (opvang-) voorzieningen ligt in beide perioden rond een derde. In beide perioden beschik ongeveer de helft van de respondenten over een eigen (huur)woning of een gehuurde kamer.

Financiële situatie

In 2005 ontvangt twee derde van de respondenten met een verslavingsproblematiek een uitkering, terwijl ruim een kwart inkomsten krijgt uit arbeid. In 2000 was op één respondent na, iedereen afhankelijk van een uitkering. Het deel van de respondenten dat schulden heeft is ongeveer gelijk gebleven (75% in 2000 versus 80% in 2005), terwijl de gemiddelde schuld sterk is toegenomen; van 6.800 euro naar bijna 14.000 euro per persoon.

Illegale activiteiten

In 2005 heeft ongeveer een kwart van de doelgroep zich in de maand voorafgaand aan het interview schuldig gemaakt aan illegale activiteiten. Dit is ten opzichte van 2000 enigszins gedaald (was toen een derde). Het deel dat hierdoor contact heeft gehad met de politie is tussen 2000 en 2005 ongeveer gelijk gebleven, in beide perioden ongeveer een derde. De redenen voor de politiecontacten liggen in 2005 ten opzichte van 2000 meer op het gebied van overlast en ordeverstoring dan op het gebied van (kleine) criminaliteit (winkeldiefstal, dealen).

Middelengebruik

In beide perioden is heroïne het meest gebruikte middel onder de verslaafde doelgroepleden, al dan niet in combinatie met methadon. Het deel van de respondenten dat heroïne gebruikt is overigens gedaald van 89% in 2000 naar 60% in 2005. De gemiddelde gebruiksfrequentie is echter nauwelijks gewijzigd: in 2000 gebruiken de respondenten gemiddeld 12 dagen per maand, in 2005 ligt het gemiddelde op 11 dagen per maand. Het gebruik van cocaïne is eveneens licht gedaald (van 68% naar 51%). Het deel van de verslaafde respondenten dat alcohol in grote hoeveelheden gebruikt is toegenomen van een derde (33%) in 2000 naar ruim twee vijfde (43%) in 2005.

Geestelijke gezondheid

Psychische problemen onder gebruikers komen in beide perioden veelvuldig voor (circa de helft kampt met depressies, angsten en stress). In beide perioden kampt ongeveer de helft met depressies, angsten en stress. Het aantal respondenten dat aangeeft ooit te zijn opgenomen in een psychiatrische kliniek of op een psychiatrische afdeling in het ziekenhuis is in 2005 ten opzichte van 2000 echter gedaald.

Hulpbehoefte

Evenals in 2000 hebben de respondenten in 2005 voornamelijk behoefte aan hulp op het gebied van hun verslaving en huisvesting. Uit de interviews wordt echter ook duidelijk dat hulpbehoefte op het gebied van schuldsanering en inkomen in 2005 (veel) groter is dan in 2000. Dit blijkt onder andere uit de hoogte van de schulden en de knelpunten die men ondervindt bij de sociale dienst. Verder wenst zowel in 2005 als in 2000 een derde van de doelgroep meer hulp bij dagbesteding en de mogelijkheden om extra geld bij te verdienen.

6.4 Bereik instellingen

Aan de hand van de door de instellingen en organisaties aangeleverde registratiegegevens over de jaren 2004 en 2005 wordt ingegaan op de achtergrondkenmerken van de personen die de instellingen bereiken. Vervolgens wordt een overzicht gegeven van de overlap tussen de verschillende bestanden. Hiermee wordt een antwoord gegeven op de derde onderzoeksvraag:

Welk deel van de doelgroepen wordt door de instellingen geregistreerd? In hoeverre spelen dubbeltellingen daarbij een rol? Hoeveel personen en welke subgroepen zijn bij meerdere instellingen bekend?

Achtergrondkenmerken

Uit de ontvangen bestanden met registratiegegevens van de verschillende instellingen zijn onder meer enkele achtergrondkenmerken af te leiden. In 2004 loopt de gemiddelde leeftijd uiteen van 22 jaar tot en met 57 jaar (tabel 6.2). De jongste groep is (logischerwijs) met name bekend bij de outreachende hulpverlening, het overgrote deel (83% in 2004 en 85% in 2005) van deze groep staat niet elders geregistreerd. De afdeling van Arcuris in Beekbergen biedt onderdak aan de oudste groep. Ook hier geldt weer dat maar een beperkt deel (6% in 2004 en 8% in 2005) tevens bekend is bij andere instellingen. In alle aangeleverde bestanden blijkt het met name te gaan om mannen.

Van de 127 drugsverslaafden die in 2004 in het HKS staan geregistreerd is 58% niet elders bekend, in 2005 is dit gedaald naar 37% van de 106 harddrugsverslaafden. Het BPS laat ongeveer hetzelfde beeld zien: het percentage dat niet elders bekend is, is gedaald van 43% van de 168 in 2004 naar 34% van de 140 in 2005. Bij de verslavingszorg (TACTUS) is met name sprake van een toename in het aantal cliënten dat vanwege problematisch drugsgebruik contact heeft met de instelling; van 197 in 2004 naar 241 in 2005. Het aantal daklozen dat 10 nachten of meer gebruik heeft gemaakt van de nachtopvang is tussen 2004 en 2005 daarentegen gedaald van 145 in 2004 naar 100 in 2005.

Tabel 6.2 Aantallen en kenmerken geregistreerden in de verkregen bestanden, 2004 en 2005

	2004				2005			
	Aantal	Gem. Leeftijd	% man	% niet elders bekend	Aantal	Gem. Leeftijd	% man	% niet elders bekend
Politie: HKS	127	38	94	58	106	39	91	37
Politie: BPS	168	41	n.b.	43	140	40	n.b.	34
TACTUS: drugs	197	38	81	73	241	38	81	68
TACTUS: alcohol	194	47	71	91	203	46	72	91
Arcuris: nachtopvang*	145	39	90	46	100	41	89	41
Arcuris: Beekbergen	158	57	94	90	154	58	92	92
RIBW: Woonhuis	19	42	100	53	19	41	100	53
Leger des Heils	254	43	n.b.	90	231	44	n.b.	90
OGGZ	15	36	100	7	12	45	100	17
Outreachende Hulpverl.	84	22	71	83	67	22	66	85
Horeb	385	36	92	90	362	37	89	88

* Alleen personen die 10 nachten of meer gebruik hebben gemaakt van het Slaaphuis.

Overlap

De door de instellingen verstrekte gegevens zijn met elkaar gekoppeld en verwerkt in één geanonimiseerd databestand. In totaal hebben in 2004 1.140 unieke personen contact gehad met één of meer instellingen, in 2005 ligt dit aantal op 1.071 unieke personen (tabel 6.3). Het blijkt dat in beide jaren het merendeel (87% in 2004 en 88% in 2005) bij één instelling bekend is, terwijl een tiende bij twee instellingen staat geregistreerd. In 2004 zijn 23 personen bij drie instellingen bekend, terwijl vier personen bij vier verschillende instellingen bekend zijn. In 2005 liggen deze aantallen op respectievelijk 26 personen en één persoon.

Tabel 6.3 Bekendheid naar aantal instellingen, 2004 en 2005

	2004		2005	
	Aantal	%	Aantal	%
Bekend bij één instelling	996	87	941	88
Bekend bij twee instellingen	117	10	103	10
Bekend bij drie instellingen	23	2	26	2
Bekend bij vier instellingen	4	0	1	0
Totaal	1.140	100	1.071	100

Tevens is gekeken naar de overlap tussen beide jaren. Wanneer beide geanonimiseerde databestanden aan elkaar worden gekoppeld, blijken in totaal over beide jaren 1.556 unieke personen op enig moment geregistreerd te staan bij één of meer instellingen in Apeldoorn. Van deze 1.556 personen komen 655 zowel in 2004 als in 2005 in de registraties van de instellingen voor. Van de overige personen komen 485 personen alleen in de registratiegegevens van 2004 voor, terwijl 416 alleen in 2005 voorkomen. Deze laatste groep betreft naar alle waarschijnlijkheid nieuwe instroom, de meerderheid zal waarschijnlijk ook niet in de jaren voor 2004 ingeschreven hebben gestaan.