

# Monitor dak- en thuislozen en verslaafden Apeldoorn 2006



METINGEN 2000, 2004 EN 2005

B. Bieleman

A. Kruize

H. Naayer

**I N T R A V A L**  
bureau voor onderzoek & advies

# Monitor dak- en thuislozen en verslaafden Apeldoorn 2006

**METINGEN 2000, 2004 EN 2005**

December 2006

**INRAVAL**  
Groningen-Rotterdam

## COLOFON

© St. INTRAVAL

Postadres  
Postbus 1781  
9701 BT Groningen  
E-mail *info@intraval.nl*

[www.intraval.nl](http://www.intraval.nl)

Kantoor Groningen:  
St. Jansstraat 2C  
Telefoon 050 - 313 40 52  
Fax 050 - 312 75 26

Kantoor Rotterdam:  
Goudsesingel 184  
Telefoon 010 - 425 92 12  
Fax 010 - 476 83 76

December 2006

*Niets uit deze uitgave mag worden verveelvoudigd en/of openbaar gemaakt door middel van druk, fotokopie, microfilm of anderszins, zonder voorafgaande schriftelijke toestemming van de uitgever*

Tekst:	B. Bieleman, A. Kruize, H. Naayer
Opmaak:	P. Goeree
Omslag:	E. Cusiel
Druk:	Repro GMW
Opdrachtgever:	Gemeente Apeldoorn

ISBN-10:	90 77115 97 8
ISBN-13:	978 90 77115 97 8

# INHOUDSOPGAVE

		Pagina
<b>Hoofdstuk 1</b>	<b>Inleiding</b>	<b>1</b>
	1.1 Achtergrond	1
	1.2 Onderzoeksvragen	2
	1.3 Opzet	2
	1.4 Definities	4
	1.5 Onderzoeksgroep	4
	1.6 Leeswijzer	7
<b>Hoofdstuk 2</b>	<b>Gelegenheidsstructuur</b>	<b>9</b>
	2.1 TACTUS	9
	2.2 Arcuris	10
	2.3 RIBW Oost-Veluwe	11
	2.4 Overige voorzieningen	12
	2.5 Vindplaatsen	13
<b>Hoofdstuk 3</b>	<b>Omvang</b>	<b>17</b>
	3.1 Achtergrondkenmerken	17
	3.2 Overlap	18
	3.3 Omvangschattingen	20
<b>Hoofdstuk 4</b>	<b>Dak- en thuisloosheid</b>	<b>23</b>
	4.1 Achtergrondkenmerken	23
	4.2 Leefsituatie	23
	4.3 Financiële situatie	25
	4.4 Woonsituatie	26
	4.5 Middelengebruik	26
	4.6 Psychische klachten	27
	4.7 Justitie- en politiecontacten	28
	4.8 Vergelijking met 2000	28
<b>Hoofdstuk 5</b>	<b>Verslavingsproblematiek</b>	<b>31</b>
	5.1 Achtergrondkenmerken	31
	5.2 Leefsituatie	31
	5.3 Financiële situatie	33
	5.4 Woonsituatie	34
	5.5 Middelengebruik	35
	5.6 Psychische klachten	37
	5.7 Justitie- en politiecontacten	38
	5.8 Vergelijking met 2000	38
<b>Hoofdstuk 6</b>	<b>Samenvatting en conclusies</b>	<b>41</b>
	6.1 Achtergrondmonitor	41
	6.2 Dak- en thuisloosheid	41
	6.3 Verslavingsproblematiek	44
	6.4 Bereik instellingen	47
	<b>Literatuur</b>	<b>49</b>
<b>Bijlage 1</b>	<b>Politie</b>	<b>51</b>
<b>Bijlage 2</b>	<b>Verslavingszorg</b>	<b>53</b>
<b>Bijlage 3</b>	<b>Maatschappelijke opvang</b>	<b>59</b>
<b>Bijlage 4</b>	<b>Overige instellingen</b>	<b>63</b>
<b>Bijlage 5</b>	<b>Psychiatrische problematiek</b>	<b>67</b>



# 1. INLEIDING

Dit eerste hoofdstuk gaat in op de achtergrond van het onderzoek naar de dak- en thuislozen en (zichtbare) harddrugverslaafden (en zichtbare<sup>1</sup> alcoholverslaafden) in Apeldoorn. Daarbij wordt achtereenvolgens aandacht besteed aan de onderzoeksvragen, de onderzoeksopzet, de gehanteerde definities en de onderzoeksgroep.

## 1.1 Achtergrond

In het kader van het Programma Vermaatschappelijking (programma 11 Gelders Stedelijk Ontwikkelingsbeleid<sup>2</sup>) heeft het 'vermindere van dak- en thuislozen' prioriteit gekregen. Hiertoe zijn drie projectonderdelen onderscheiden: ketenaanpak; sociale activering; en monitor. Dit onderzoek betreft het laatste onderdeel: monitor dak- en thuislozen. Het doel van de monitor is het gedurende meerdere jaren (2004-2006) in kaart brengen van de aard en omvang van de dak- en thuislozen in Apeldoorn, zodat ontwikkelingen (onder andere in aantallen) van deze groep in kaart worden gebracht en kunnen worden gevolgd. Gezien de overlap tussen de dak- en thuislozen en de (zichtbare) harddrugverslaafden (en zichtbare alcoholverslaafden) wordt ook deze laatste groep in beeld gebracht en gevolgd.

### Beschikbaar materiaal

Voor het verkrijgen van meer inzicht in het aantal dak- en thuislozen en harddrugverslaafden in Apeldoorn is, in het kader van een doelgroepenanalyse in 2000, verschillende instanties om gegevens uit hun registraties gevraagd. Bureau INTRAVAL heeft destijds op basis van registraties van politie, verslavingszorg en maatschappelijke opvang omvangschattingen en algemene beschrijvingen van deze doelgroepen voor de jaren 1997-1999 gemaakt (Biesma e.a. 2000). De ervaring is dat voor het bepalen van de omvang en samenstelling van de doelgroepen de kwaliteit van de ontvangen gegevens als redelijk goed is te kwalificeren. Dit geldt met name voor gegevens van de politie en de verslavingszorg.

Naast het vaststellen van de omvang aan de hand van registratiegegevens is in 2000 de aard van de doelgroepen vastgesteld aan de hand van interviews met leden van de doelgroepen. In de interviews is aandacht besteed aan de leef- en woonomstandigheden, het middelengebruik, dagbesteding, criminele activiteiten, psychische problemen en het gebruik van en de behoefte aan hulp- en dienstverlening. De resultaten van de omvangschatting en de gesprekken met leden van de doelgroepen zijn gepubliceerd in het rapport 'Doelgroepen in beeld. Doelgroepenanalyse dak- en thuislozen en harddruggebruikers in Apeldoorn' (Biesma e.a. 2000).

### Actualisering

Sinds 2000 zijn bovenstaande activiteiten niet meer uitgevoerd. De gemeente Apeldoorn heeft daarom bureau INTRAVAL opdracht gegeven opnieuw een inventarisatie uit te voeren

---

<sup>1</sup> Het woord zichtbaar heeft met name betrekking op alcoholverslaafden. Bij zichtbare alcoholverslaafden gaat het vooral om alcoholverslaafden die 'overlast' veroorzaken en/of die zichtbaar op straat aanwezig zijn en/of zichtbaar op straat alcohol nuttigen.

<sup>2</sup> Het gestredenbeleid is ontwikkeld om de problemen en de kansen van de grote steden aan te pakken. Dat gebeurt op landelijk niveau, maar ook op regionaal niveau. De provincie Gelderland kent haar eigen stedenbeleid: het Gelders Stedelijk Ontwikkelingsbeleid (GSO). Hieraan doen de gemeenten Apeldoorn, Arnhem, Doetinchem, Ede, Harderwijk, Nijmegen, Tiel en Zutphen mee.

naar de aard en omvang van de dak- en thuislozen en (zichtbare) harddrugsverslaafden (en zichtbare alcoholverslaafden). Een actualisering van de omvang (en aard) van de dak- en thuislozen en (zichtbare) harddrugsverslaafden (en zichtbare alcoholverslaafden) is nodig om ontwikkelingen in de omvang van deze doelgroepen te kunnen vaststellen. Deze zogenoemde doelgroepenanalyse vormt de aanzet tot een monitor. De monitor heeft alleen betrekking op de omvang van de doelgroepen en de contacten met de instellingen. Tot en met 2007 zullen jaarlijks gegevens worden opgevraagd bij de instellingen. Een jaarlijks onderzoek naar de aard van de doelgroepen door middel van interviews is minder noodzakelijk en is bovendien tijdrovend. Vergelijkingen tussen het onderzoek in 2000 en de huidige stand van zaken (eind 2005/begin 2006) levert voldoende kwalitatieve informatie op om uitspraken te kunnen doen over de aard van de doelgroepen en de ontwikkelingen die zich hierbij hebben voorgedaan.

De jaarlijkse actualisering van de omvang en de contacten met de instellingen voor 2004, 2005 en 2006 leidt tot een monitor voor dak- en thuislozen en (zichtbare) harddrugsverslaafden (en zichtbare alcoholverslaafden). De instellingen en de gemeente krijgen zo een beter inzicht in de doelgroepen. De gegevens uit de monitor kunnen worden gebruikt als ondersteuning voor de verschillende overleggen tussen de instanties (onder andere in het kader van Omnizorg) en dienen als input voor het beleid van de gemeente.

In deze rapportage wordt ingegaan op de eerste twee metingen van de monitor aan de hand van de registratiegegevens van de instellingen voor de jaren 2004 en 2005. Daarnaast worden de resultaten van de doelgroepenanalyse 2005/2006 weergegeven.

## **1.2 Onderzoeksvragen**

In het onderzoek staan de volgende vragen centraal:

1. Wat is de aard en omvang van de dak- en thuislozen in de gemeente Apeldoorn?
2. Wat is de aard en omvang van de (zichtbare) harddrugsverslaafden (en zichtbare alcoholverslaafden) in de gemeente Apeldoorn?
3. Welk deel van de doelgroepen wordt door de instellingen geregistreerd? In hoeverre spelen dubbeltellingen daarbij een rol? Hoeveel personen en welke subgroepen zijn bij meerdere instellingen bekend?

## **1.3 Opzet**

Voor het beantwoorden van de onderzoeksvragen zijn de volgende activiteiten uitgevoerd: deskresearch; gesprekken sleutelinformanten; verzamelen, verwerken en analyseren registratiegegevens; en interviews leden doelgroepen.

### **Deskresearch**

Begonnen is met het verzamelen van relevante informatie en reeds aanwezige gegevens over de doelgroepen en de daarbij betrokken instellingen en voorzieningen. Hierbij moet onder meer worden gedacht aan beleidsnota's, notities, jaarverslagen en dergelijke.

### **Gesprekken sleutelinformanten**

Vervolgens zijn gesprekken gevoerd met medewerkers van betrokken organisaties. Het betreft gesprekken met medewerkers van onder andere politie, TACTUS, HOREB, Arcuris, Leger des Heils, Nové, RIBW, OGGZ en het citypastoraat.

In de gesprekken is onder meer ingegaan op de kenmerken en achtergronden van de doelgroepen in Apeldoorn, de omvang en de plekken en voorzieningen waar zij komen. Daarnaast is aandacht besteed aan de onderlinge samenwerking(sverbanden), knelpunten en ontbrekende voorzieningen.

### **Registraties**

Voor een nadere bepaling van de omvang en samenstelling van de doelgroepen zijn met behulp van idents (eerste twee letters van de achternaam en geboortedatum) geanonimiseerde gegevens verzameld bij politie, maatschappelijke opvang, verslavingszorg, de OGGZ en outreachende hulpverlening. Op basis van deze gegevens is het, met behulp van de capture-recapture methode, mogelijk om de omvang van in ieder geval de harddrugverslaafden en daklozen te schatten. Er zijn gegevens opgevraagd over de jaren 2004 en 2005. De gegevens geven tevens inzicht in het bereik van de instellingen, de overlap tussen de instellingen en de achtergrondkenmerken van de geregistreerden.

Daar waar mogelijk zal een vergelijking worden gemaakt met de gegevens over 1999 die tijdens het onderzoek uit 2000 zijn opgevraagd. Dit is echter maar beperkt mogelijk, omdat de gegevens over de jaren 2004 en 2005 niet op dezelfde wijze zijn aangeleverd als tijdens het vorige onderzoek. Ontwikkelingen en aanpassingen in de registratiesystemen en betere inzichten in de registratiegegevens maakt een goede vergelijking moeilijk.

### **Interviews doelgroepen**

Een belangrijk onderdeel van het onderzoek is de informatie die van de doelgroepen zelf is verkregen. Hiertoe hebben 59 interviews met de leden van de doelgroepen plaatsgevonden.

De wijze waarop de respondenten zijn geworven bestaat uit een combinatie van snowballsampling (Erickson 1979) en targeted sampling<sup>3</sup>. Het principe van snowballsampling is dat de respondenten wordt gevraagd andere leden van de doelgroepen te noemen, met name degenen die niet in opvangvoorzieningen komen. Vervolgens wordt de genoemden (nominees) gevraagd anderen te noemen, et cetera. Bij targeted sampling worden doelgericht respondenten geworven waarvan op basis van de voorstudie en ervaring tijdens het veldwerk wordt verondersteld dat deze een goede dwarsdoorsnede vormen van de doelgroepen. Zo wordt uit gesprekken met sleutelinformanten en geregistreerde gebruikers duidelijk op welke plekken de doelgroepen regelmatig bij elkaar komen. Hierbij valt te denken aan bepaalde voorzieningen, methadonverstrekking, bepaalde locaties op straat of in parken, in dealpanden, in kraakpanden, onder bruggen, rond treinstations en dergelijke.

In de interviews is onder meer ingegaan op: leefomstandigheden; dagbesteding; achtergrondkenmerken; herkomst en verblijf in Apeldoorn; aanzuigende werking; middelengebruik; psychiatrische problematiek; contact met voorzieningen; mening over voorzieningen; hulpbehoefte; et cetera. De vragenlijst sluit aan bij het vorige onderzoek en bij soortgelijke onderzoeken die de afgelopen jaren zijn uitgevoerd of momenteel worden uitgevoerd in Enschede, Almelo, Hengelo, de Friese Wouden en Dordrecht waardoor vergelijkingen met deze onderzoeken mogelijk zijn.

---

<sup>3</sup> Watters en Biernacki (1989): Targeted sampling: options for the study of hidden populations. In: Social Problems, 36 (4), p. 416-430.

## 1.4 Definities

Om de verschillende doelgroepen te onderscheiden is gebruik gemaakt van de volgende definities van dak- en thuislozen, harddrugsverslaafden en zichtbare alcoholverslaafden (matrix 1.1).

Matrix 1.1 Werkdefinities doelgroepen

Doelgroep	Werkdefinitie
Dakloos	<p>Personen die:</p> <ul style="list-style-type: none"> <li>♦ regelmatig buiten slapen, of</li> <li>♦ regelmatig in een nachtopvang slapen, of</li> <li>♦ een wisselende slaappleats hebben, of</li> <li>♦ bij familie of vrienden slapen op niet structurele basis<sup>4</sup></li> </ul> <p><i>Daklozen worden overigens eveneens als thuisloos beschouwd<sup>5</sup></i></p>
Thuisloos	<p>Personen die wel een slaappleats hebben:</p> <ul style="list-style-type: none"> <li>♦ maar die toch regelmatig gebruik maken of afhankelijk zijn van dagopvang, 24-uurs opvang en dagbestedingprojecten, of</li> <li>♦ bij familie of vrienden slapen op structurele basis, zich daar niet thuis voelen, niet in staat zijn om duurzame sociale relaties aan te gaan en zich een stabiel leef- en werkmilieu te verschaffen. Nadrukkelijk wordt nog thuis wonen bij de ouders niet als thuisloosheid beschouwd, tenzij er sprake is van opnieuw thuis wonen.</li> </ul> <p><i>Deze personen worden niet als dakloos beschouwd.</i></p>
Harddrugsverslaafd	<p>Personen die gedurende het afgelopen half jaar:</p> <ul style="list-style-type: none"> <li>♦ minimaal 3 dagen per week harddrugs gebruiken, of</li> <li>♦ minimaal 2 dagen per week harddrugs gebruiken zodanig dat zij er de volgende dag in hun normale functioneren door worden belemmerd, of</li> <li>♦ dagelijks methadon krijgen verstrekt.</li> </ul>
Alcoholverslaafd (zichtbaar)	<p>Personen die gedurende het afgelopen half jaar:</p> <ul style="list-style-type: none"> <li>♦ meer dan vijf glazen alcohol per dag drinken op 20 dagen of meer per maand en</li> <li>♦ zichtbaar op straat aanwezig zijn waardoor zij overlast kunnen veroorzaken.</li> </ul>

Deze definities sluiten aan bij landelijk gehanteerde omschrijvingen en zijn tevens gebruikt bij vergelijkbare doelgroepenanalyses die onder andere in Enschede, Almelo en Hengelo hebben plaatsgevonden. Aangezien de definities zo zijn geformuleerd dat ze in de praktijk toepasbaar zijn, wordt gesproken over werkdefinities.

## 1.5 Onderzoeksgroep

Over de gehele onderzoeksperiode zijn in totaal 59 interviews gehouden met leden van de doelgroepen. De meeste (44) geïnterviewden zijn geworven bij de in Apeldoorn aanwezige voorzieningen voor dak- en thuislozen en verslaafden. De overige 15 zijn benaderd en geïnterviewd op andere locaties in en rondom de stad. In tabel 1.1 wordt een overzicht gegeven

<sup>4</sup> Op structurele basis wil zeggen dat een persoon ergens voor onbepaalde tijd verblijft of dat de tijdsspanne bekend is. Op niet-structurele basis wil zeggen dat onbekend is hoelang een persoon mag blijven. Bij structurele inwoning kan huur worden betaald, maar dit hoeft niet.

<sup>5</sup> Personen die tijdelijk geen dak boven hun hoofd hebben, worden niet tot de daklozen gerekend. Dit geldt bijvoorbeeld voor degenen die tijdelijk geen dak boven hun hoofd hebben (frietiedakloosheid) in verband met: het verlaten van het ouderlijk huis; verhuizing; door een crisis uit huis gezet worden of door een crisis tijdelijk worden opgevangen; of door relatieproblemen een nieuw onderkomen nodig hebben en deze naar verwachting op korte termijn kunnen krijgen.

van de verdeling van de respondenten naar voorzieningen en locaties. Bij het OAC en het Slaaphuis zijn de meeste respondenten (16 respectievelijk 15) gesproken. Dit zijn dan ook de locaties waar veel verslaafden, verslaafde dak- en thuislozen en ook enkele niet-verslaafde dak- en thuislozen in Apeldoorn gebruik van maken.

Tabel 1.1 Aantal respondenten naar vindplaats, in aantallen (N=59)

Via Instellingen (44)	Aantal respondenten
OAC	16
Slaaphuis	15
Parkzicht	2
Horeb	2
Woonhuis RIBW	1
Methadonverstrekking	4
Outreachinge hulpverlening	2
Leger des Heils Steunpunt Zuid	2
Overige vindplaatsen (15)	Aantal respondenten
NS-station	1
Parken	1
Op straat in het centrum	4
Eigen overnachtingsplaatsen	3
Kraakpanden	-
Campings	-
Activerium	1
Bibliotheek	1
Kamerverhuur	4
Totaal	59

De gemeente Apeldoorn kent verder een aantal plaatsen in de binnenstad waar (verslaafde) dak- en thuislozen en harddrugsverslaafden (en zichtbare alcoholverslaafden) regelmatig samenkomen. Tijdens het gehele onderzoek is op verschillende weekdays (maandag tot en met vrijdag) en op uiteenlopende tijdstippen (van zes uur 's ochtends tot acht uur 's avonds) gezocht naar respondenten. De meesten zijn gevonden in een kamerverhuurbedrijf nabij het station en het OAC, een locatie waar iedere dag meerdere leden van de doelgroep(en) aanwezig zijn. Het werven van respondenten buiten de instellingen heeft - vooral in de eerste maanden van het onderzoek - veel tegenslag gekend. Dit komt onder andere doordat:

- er in de maanden november 2005 tot en met februari 2006 sprake was van extreem slechte weersomstandigheden op de dagen van het veldwerk. Veel leden van de doelgroep zonder vaste overnachtingsplaats waren in deze periode overdag en 's nachts aan te treffen in de voorzieningen (en zijn daar dan ook geïnterviewd). Doelgroepleden met een eigen overnachtingsplaats begaven zich door dit weer niet of nauwelijks op buitenlocaties zoals het station, de parken of het winkelcentrum;
- in december een deel van de doelgroep door de politie met een grootscheepse actie is opgepakt. Een deel hiervan heeft vervolgens tijdelijk vastgezet. Dit heeft waarschijnlijk tot gevolg gehad dat een aanzienlijk deel van de doelgroep zich in de maand daarna voorzichtiger (minder zichtbaar) in de openbare ruimte heeft opgehouden;
- een aantal van deze doelgroepleden op straat geen belang heeft bij enige vorm van hulp of aandacht, zichzelf te veel onder invloed beschouwt (of daadwerkelijk te veel onder invloed is), of zich opgejaagd voelt door de politie;
- de doelgroep in de binnenstad voor een groot gedeelte bestaat uit de leden die veelvuldig contact hebben met de instellingen (voornamelijk het Slaaphuis en het OAC). Hierdoor zijn regelmatig personen aangetroffen die óf al waren geïnterviewd binnen de instellingen óf reeds in een eerder stadium hebben aangegeven geen belangstelling voor een interview te hebben.

De respondenten die zijn geworven via de methadonverstrekking zijn niet op deze locatie geïnterviewd. Met hen is een afspraak thuis of in een horecagelegenheid gemaakt.

### Representativiteit

Op basis van gegevens uit eerder onderzoek in Apeldoorn en soortgelijk onderzoek in Enschede, Hengelo en Almelo, informatie uit de gesprekken met de sleutelinformanten, registratiegegevens en veldwerk is een verdeling gemaakt naar de verschillende doelgroepen (Biesma e.a. 2000; Bieleman e.a. 2003; Biesma e.a. 2005a; Biesma e.a. 2005b). Voordat de respondent gevraagd is om mee te werken aan het onderzoek is eerst een aantal vragen gesteld om te achterhalen tot welke doelgroep de respondent behoort. Met behulp van deze informatie is getracht een goede dwarsdoorsnede van de doelgroepen te verkrijgen. Er zijn dan ook zowel (zichtbare) drugs- als zichtbare alcoholverslaafden benaderd, zowel daklozen als personen die beschikken over een eigen woonruimte en combinaties van deze factoren. Verder is het aantal daklozen in Apeldoorn kleiner dan het aantal verslaafden (Biesma e.a. 2000). Bovendien zijn er meer (zichtbare) harddrugsverslaafden dan zichtbare alcoholverslaafden. Bij de selectie van respondenten is daarom rekening gehouden met deze verdelingen.

### Problematiek

In tabel 1.2 is te zien dat bijna twee derde van de respondenten kampt met een harddrugsprobleem, terwijl een derde verslaafd is aan alcohol. Bijna de helft van de respondenten is dakloos, terwijl bijna drie vijfde als thuisloos is te beschouwen.<sup>6</sup>

Tabel 1.2 Aantal respondenten naar problematiek, in aantallen (N=59)\*

Problematiek	Aantal respondenten
Drugsverslaving	38
Dakloosheid	28
Thuisloosheid	34
Alcoholverslaving	20

\* meerdere problemen mogelijk

Een groot aantal respondenten heeft meerdere problemen. Dit geldt voor ongeveer de helft van de respondenten (tabel 1.3).

Tabel 1.3 Aantal respondenten naar combinatie van problematiek (N=59)

Problematiek	Aantal respondenten
Drugsverslaving	12
Drugsverslaving en dakloosheid	14
Drugsverslaving en thuisloosheid	1
Drugs- en alcoholverslaving en dakloosheid	4
Drugs- en alcoholverslaving en thuisloosheid	-
Drugsverslaving en alcoholverslaving	7
Alcoholverslaving en dakloosheid	3
Alcoholverslaving	6
Dak- en thuisloosheid	7
Thuisloosheid	5
Totaal	59

Vier van de 59 respondenten zijn zowel dakloos als verslaafd aan drugs en alcohol, terwijl geen enkele respondent thuisloos en verslaafd aan drugs en alcohol is. Verder zijn 14

<sup>6</sup> In het overzicht is het cannabisgebruik van de respondenten niet meegenomen. Een aantal respondenten dat geen harddrugs of overmatige hoeveelheden alcohol gebruikt, geeft aan wel afhankelijk te zijn van cannabis.

respondenten zowel drugsverslaafd als dakloos, één thuisloos en drugsverslaafd en drie dakloos en alcoholverslaafd. Zeven respondenten kampen met een combinatie van drugs- en alcoholverslaving. De overige 30 respondenten hebben een enkelvoudige problematiek: drugsverslaafd (12), alcoholverslaafd (6), thuisloos (5) of dakloos (7). In hoofdstuk vier wordt nader ingegaan op de respondenten met een huisvestingsprobleem (34 personen), terwijl in hoofdstuk vijf de personen aan bod komen die een verslavingsprobleem (47 personen).

### **Persoonskenmerken**

De gemiddelde leeftijd van de 59 respondenten is 39 jaar. De jongste respondent is 19 jaar oud, terwijl de oudsten 53 zijn. Zo'n 80% van de respondenten is man (in totaal 49). Bijna een derde (18) van de respondenten is in Apeldoorn geboren. De overige respondenten zijn oorspronkelijk afkomstig uit diverse plaatsen in de regio (Zutphen, Vaassen, Epe, Deventer) (28), uit de rest van Nederland (12) of uit het buitenland (1). De gemiddelde verblijfsduur in Apeldoorn bedraagt bijna 13 jaar, variërend van enkele weken tot het gehele leven (maximaal 47 jaar). De helft van de respondenten is enkele weken tot zo'n zeven jaar weggeweest uit Apeldoorn. De reden voor het tussentijds vertrek betreft (nieuwe of stukgelopen) persoonlijke relaties, opnames in psychiatrische inrichtingen of afkick-klinieken, detentie, werk of (tijdelijke) 'onvindbaarheid' voor justitie.

De overgrote meerderheid (54) van de respondenten is van autochtone afkomst. De overige etnische achtergronden zijn: Turks (2); Moluks (1); Antilliaans (1); en overig Arabisch (1). Op één na hebben alle respondenten een Nederlandse nationaliteit. De genoten opleiding varieert van alleen lagere school (14), LBO (18), MBO (8), MAVO (8), HAVO (6) tot HBO (2). Twee respondenten geven aan zichzelf te beschouwen als analfabeet. De meerderheid (47) is op het moment van het interview alleenstaand. Een groot deel van de respondenten (33) heeft kinderen, variërend van één tot vier kinderen. De overige respondenten (26) geven aan geen kinderen te hebben. Ten slotte zeggen 55 van de 59 respondenten (voldoende) verzekerd te zijn tegen ziektekosten.

## **1.6 Leeswijzer**

Het volgende hoofdstuk behandelt de gelegenheidsstructuur. Hierin wordt aangegeven welke instellingen er in Apeldoorn zijn voor de doelgroepen en op welke locaties zij nog meer kunnen worden aangetroffen. In het derde hoofdstuk wordt ingegaan op de ontvangen gegevens uit de registraties van de betrokken instellingen. Daarbij wordt een onderscheid gemaakt naar: verslavingszorg; maatschappelijke opvang; politie; en overige instellingen. Op basis van deze gegevens worden minimumaantallen en omvangsschattingen van de doelgroepen gepresenteerd. In hoofdstuk 4 wordt de dak- en thuisloosheid onder de respondenten besproken, terwijl hoofdstuk 5 meer inzicht geeft in de drugs- en alcoholverslaving. Afgesloten wordt met hoofdstuk 6, waarin de belangrijkste conclusies worden weergegeven, waarbij worden de onderzoeksvragen als leidraad worden genomen. In bijlage 1 tot en met 4 wordt nader ingegaan op de ontvangen registraties, terwijl in bijlage 5 wordt ingegaan op het meten van psychiatrische problematiek.



## 2. GELEGENHEIDSTRUCTUUR

In dit hoofdstuk worden de in Apeldoorn aanwezige instellingen en voorzieningen behandeld. Naast de voorzieningen worden ook overige locaties beschreven waar leden van de doelgroepen (kunnen) worden aangetroffen. De gebruikte informatie voor deze beschrijvingen is afkomstig uit schriftelijke bronnen, gesprekken met sleutelinformanten, leden van de doelgroepen en observaties die hebben plaatsgevonden tijdens het veldwerk.

### 2.1 TACTUS

TACTUS, instelling voor verslavingszorg is actief in de Stedendriehoek, Oost Gelderland en Twente. In Apeldoorn worden verschillende producten aangeboden waarop hieronder kort nader wordt ingegaan.

#### **Methadonverstrekking**

Methadonverstrekking maakt deel uit van de module medische hulpverlening en valt daarmee onder de verantwoordelijkheid van een medicus bij TACTUS. De methadonverstrekking vindt drie dagen per week plaats. De frequentie van verstrekking is afhankelijk van de cliënt. Degenen die overdag een bezigheid hebben hoeven de methadon bijvoorbeeld maar eens per week op te halen, terwijl anderen drie keer langs (moeten) komen. In totaal zijn er zo'n 140 tot 150 methadoncliënten in Apeldoorn. Dit aantal is sinds 1999 redelijk stabiel gebleven, in dat jaar was er namelijk sprake van 144 methadoncliënten (Biesma e.a. 2000).

#### **Opvang- en Adviescentrum**

Het Opvang- en Adviescentrum (OAC) is gevestigd vlakbij het station en wordt dagelijks bezocht door ruim 30 pashouders. Pashouders zijn personen die voldoen aan de volgende criteria: dak- of thuisloosheid; geregistreerd staan als inwoner van in de gemeente Apeldoorn; en langdurig verslaafd. Momenteel hebben ongeveer 50 personen een pas. In het OAC is een huiskamer waar bezoekers koffie en thee kunnen drinken, tosti's en soep kunnen kopen en eigen (alcoholhoudende) consumptie kunnen nuttigen. Eén keer per week brengt een vrijwilliger van een charitatieve instelling soep, die onder de aanwezigen wordt verdeeld. Daarnaast houdt de thuiszorg één keer per week een verpleegkundig spreekuur in het OAC. Hier maken wekelijks enkele personen gebruik van. Het gaat dan om wondverzorging, medicijncontrole en -toezicht en het toedienen van medicijnen. In de huiskamer mogen geen drugs worden gebruikt, wel zijn er twee gebruiksruimtes: een voor spuiters en een voor rokers van heroïne en cocaïne. Dagelijks maken zo'n 35 personen gebruik van deze ruimtes.

Aan het dagbestedingproject (veegproject) vanuit het OAC nemen momenteel zo'n 10 cliënten deel. Er worden twee bedrijventerreinen schoongehouden. De deelnemers krijgen een vergoeding van 7,50 euro per dagdeel. Een deelnemer werkt maximaal drie dagdelen per week.

#### **Forensische verslavingszorg**

In de forensische verslavingszorg worden mensen behandeld die met justitie in aanraking zijn gekomen samenhangend met hun verslavingsproblematiek. In Apeldoorn zit een besloten fase locatie waar een behandeltraject gericht op gedragsverandering en voorkoming van delictherhaling en middelengebruik wordt aangeboden.

### **Outreaching werk (bemoeizorg)**

Het outreachend werk in Apeldoorn is een samenwerkingsverband tussen Spatie en TACTUS, als onderdeel van de Openbare Geestelijke Gezondheidszorg (OGGZ). De doelstelling is om zorgwekkende zorgmijders toe te leiden naar zorg. Bij de cliënten is vaak sprake van een verslavingsproblematiek in combinatie met psychiatrische problematiek. De TACTUS medewerker heeft doorlopend een caseload van gemiddeld 30 cliënten.

### **Preventieve programma's**

Binnen TACTUS wordt door middel van gerichte preventieprogramma's getracht om verslaving te voorkomen. Er worden vier vormen van preventie onderscheiden: universele preventie (gericht op de algemene bevolking); selectieve preventie (gericht op personen met verhoogd risico); geïndiceerde preventie (gericht op personen die wel problemen hebben, maar nog niet verslaafd zijn); en zorggerichte preventie (gericht op personen die een gediagnosticeerde verslavingsaandoening hebben). In de Stedendriehoek vinden de volgende programma's plaats: onderwijs; jeugdhulpverlening; netwerk infectieziekten; allochtonen; monitoring; landelijke campagnes, zoals het geven van voorlichting en dergelijke tijdens evenementen en op scholen.

TACTUS kent naast de beschreven programma's ook de reguliere verslavingszorg vanuit het circuit Behandeling en Begeleiding. Hier wordt ambulante of klinische verslavingszorg geboden.

## **2.2 Arcuris**

Arcuris verleent diensten op het gebied van zorg, welzijn en wonen aan personen die (tijdelijk) ondersteuning nodig hebben om hun leven op eigen wijze vorm te geven. In de Stedendriehoek worden diverse opvangmogelijkheden aangeboden. Hieronder wordt ingegaan op de voorzieningen in Apeldoorn en Beekbergen.

### **Het Slaaphuis**

Het Slaaphuis is een dag- en nachtopvang en dienstencentrum voor dak- en thuislozen gevestigd in het centrum van Apeldoorn. De dagopvang is zeven dagen per week open van 09.15 tot 17.00 uur. In totaal is er plek voor ongeveer 50 personen. Degenen die gebruik maken van de dagopvang komen daar om koffie of thee te drinken, televisie te kijken, contacten te onderhouden of een warme maaltijd of broodmaaltijd te gebruiken. Tevens kunnen ze gebruik maken van de mogelijkheid om hun kleren te wassen en te douchen. De GGD houdt één keer per week medisch spreekuur in het Slaaphuis. Indien nodig is hulp vanuit de OGGZ beschikbaar, terwijl bezoekers eveneens hulp kunnen krijgen van de intern maatschappelijk werker. Tevens vindt vanuit het Slaaphuis de uitgifte van de straatkrant plaats.

De nachtopvang heeft een capaciteit van 26 plaatsen. In het geval van winterse omstandigheden kan deze capaciteit worden uitgebreid naar 44 plaatsen. De slaapplekken zijn verdeeld over zeven slaapruiden, waarvan één is bestemd voor vrouwen. Men kan zich tot 16.45 uur aanmelden voor een slaapplek en moet voor 23.00 uur binnen zijn. De nachtopvang zit elke nacht vol, dagelijks moeten mensen worden geweigerd. Zowel voor de dag- als de nachtopvang geldt dat gebruik van alcohol en drugs niet is toegestaan. Indien dit door de leiding wordt opgemerkt volgt onherroepelijk een schorsing. In 2004 en 2005 hebben respectievelijk 293 en 257 unieke personen één of meer nachten gebruik gemaakt van de nachtopvang in het Slaaphuis. In 1999 stonden in totaal 294 personen ingeschreven voor de nachtopvang.

### **Parkzicht**

Parkzicht biedt woonruimte aan thuisloze mannen en vrouwen ouder dan 16 jaar, die naast dakloosheid, veelal kampen met een combinatie van lichamelijke, psychische en sociale problematiek. Specifiek voor de cliënten in deze voorziening is dat ze geacht worden een kans van slagen te hebben bij zelfstandig wonen. De maximale verblijfsduur is één jaar. Afhankelijk van de mogelijkheden en ontwikkelingen van de cliënt kan worden besloten tot een verlenging. Parkzicht bevindt zich aan de rand van het centrum van Apeldoorn en heeft in totaal 11 eenpersoonskamers en een gemeenschappelijke woon/eetkamer. Het hebben van een dagbesteding is verplicht. De insteek daarbij is om cliënten te begeleiden naar werk en/of scholing. Er kan intern gebruik worden gemaakt van het dagactiviteiten- en trainingsaanbod van Arcuris in Beekbergen.

### **Crisisopvang jongeren**

In Parkzicht bevindt zich tevens de crisisopvang voor jongeren met in totaal zes plaatsen. Binnen deze crisisopvang wordt tijdelijk 24-uursopvang en begeleiding aan jongeren tussen 16 en 25 jaar geboden. Het gaat om jongeren in een acute crisissituatie van psychosociale aard die niet door hun eigen omgeving opgevangen kunnen worden. De maximale verblijfsduur is zes weken. Ook hier geldt dat het hebben van een dagbesteding verplicht is.

### **Project outreachende hulpverlening**

Het project outreachende hulpverlening is een samenwerking tussen Arcuris en Radar van Nové. Dak- en thuisloze jongeren en risicjongeren tussen 16 en 23 jaar worden op straat opgezocht. Vervolgens wordt geprobeerd deze jongeren weer onderdak te geven en toe te leiden naar de reguliere hulpverlening. Voor het bieden van onderdak wordt tevens gebruik gemaakt van de zes crisisplaatsen bij Parkzicht. Jaarlijks hebben de medewerkers van de outreachende hulpverlening contact met ongeveer 100 jongeren.

### **Beekbergen**

Naast de voorzieningen in Apeldoorn, biedt Arcuris eveneens opvangvoorzieningen aan in Beekbergen. Het gaat hierbij onder meer om 24-uursvoorzieningen en meerzorgvoorzieningen. In 2005 hebben ruim 150 personen gebruik gemaakt van deze opvangvoorzieningen. De personen die hier verblijven hebben veelal ernstige psychiatrische en/of verslavingsproblematiek.

## **2.3 RIBW Oost-Veluwe**

De RIBW Oost-Veluwe helpt mensen met psychische handicaps om zoveel mogelijk een zelfstandig bestaan op te bouwen of te behouden. Het zorgaanbod richt zich op alle mensen van 16 jaar en ouder die een indicatie hebben voor hulp bij psychische problemen. De zorg die wordt geboden kan bestaan uit hulp bij de mensen thuis, hulp bij het vinden van een geschikte dagbesteding of het bieden van woonruimte in één van de huizen van de RIBW.

### **Woonhuis**

In hetzelfde pand als het Slaaphuis is het Woonhuis, een voorziening van RIBW Oost-Veluwe, gevestigd. De ingang is echter gelegen aan een zijstraat. Het Woonhuis is een sociaal pension waar thuisloze personen vanaf 18 jaar met een psychiatrische indicatie en eventuele verslavingsproblematiek onder begeleiding kunnen wonen. De voorziening heeft 15 eenpersoonskamers en een gemeenschappelijke woon/eetkamer. De verblijfsduur is verbonden aan een indicatiestelling door het Centrum Indicatiestelling Zorg (CIZ). Zowel in 2004 als in 2005 hebben in totaal 19 personen gebruik gemaakt van deze opvangvoorziening, waarvan een deel alcohol- en/of drugsverslaafd is.

## **2.4 Overige voorzieningen**

Naast de voorzieningen van TACTUS, Arcuris en RIBW Oost-Veluwe is in Apeldoorn nog een aantal voorzieningen en instanties aanwezig waarvan de leden van de doelgroepen in meer of mindere mate gebruik maken. In deze paragraaf wordt kort op deze voorzieningen en instanties ingegaan.

### **Leger des Heils**

Het Centrum voor Wonen, Zorg en Welzijn Gelderland (CWZW) is in 2005 samengegaan met Groot Batelaar, beide maken deel uit van het Leger des Heils. De instelling zet zich in voor de mensen in de samenleving die het meest kwetsbaar zijn. Het leger des Heils biedt diverse vormen van hulpverlening aan in Apeldoorn en directe omgeving. Het ontwenningencentrum de Wending biedt hulp en begeleiding aan mensen met een alcoholverslaving of een meervoudige verslaving. De Wending is in vier afdelingen opgesplitst: poliklinische zorg; behandeling; woon- en werktraining; en woonbegeleiding. In 2004 en 2005 hebben jaarlijks tussen 70 en 80 unieke personen gebruik gemaakt van het hulpaanbod van de Wending.

In de wijken Zuid en Zevenhuizen in Apeldoorn heeft het Leger des Heils buurtsteunpunten ingericht voor het leggen van contacten met mensen die in een sociaal isolement leven en niet tot nauwelijks meer participeren in de maatschappij. Vanuit de buurtsteunpunten wordt zowel een ontmoetingsplek als individuele begeleiding en ondersteuning aangeboden. Een deel van de bezoekers van de steunpunten is verslaafd. In 2004 hebben 37 personen gebruik gemaakt van het hulpaanbod van het Buurtsteunpunt in Zevenhuizen en 36 personen van die in Zuid, in 2005 liggen deze aantallen op respectievelijk 44 en 25.

### **Nové**

Nové is de instelling voor Jeugdhulpverlening Noord- en Oost-Veluwe. In Apeldoorn worden de volgende zaken onder andere aangeboden: Jongeren Informatie Punt (JIP); RADAR; Jonge Moeders; Outreachende hulpverlening; en Mate for You. RADAR (Registratie en Aanlooppunt voor Dakloze en Risicjongeren) richt zich op zwerfjongeren van 12 tot 24 jaar en op jongeren waarvan aan de hand van hun problematiek op meerdere leefgebieden mag worden ingeschat dat ze verhoogde kans lopen om af te glijden. Zoals al eerder aangegeven werken RADAR en Arcuris samen. RADAR draagt zorg voor de ambulante begeleiding en probeert alle randvoorwaarden in orde te brengen, terwijl Arcuris de opvang, begeleiding en verzorging binnen Parkzicht regelt.

### **Horeb**

Horeb is een christelijke therapeutische woon- en leefgemeenschap in de bossen van Beekbergen, waar (ex-)verslaafden uit geheel Nederland verblijven. Het doel is om bewoners te helpen een verslavingsvrij leven op te bouwen. Horeb biedt daarbij een beperkt detox- en methadonprogramma aan. Er worden verschillende programma's aangeboden, de nieuwe bewoners beginnen met het alpha-programma. De bedoeling is dat de bewoners elkaar zoveel mogelijk helpen. Hoe langer men er woont, hoe meer verantwoordelijkheden men krijgt. In totaal is er plek voor zo'n 110 bewoners.

## 2.5 Vindplaatsen

Naast de reguliere voorzieningen is tijdens het veldwerk ook op andere plekken gezocht naar personen uit de doelgroepen. Hierbij zijn onder meer verschillende locaties op straat, verschillende openbare ruimten en campings bezocht.

### Centrum

Er zijn verschillende plekken in het centrum door zowel sleutelinformanten als de doelgroepleden zelf genoemd. Het gaat om: het marktplein; de omgeving rond het OAC; en de openbare ruimte naast het Slaaphuis. Op het pleintje naast het Slaaphuis zijn diverse keren rondhangende leden van de doelgroepen aangetroffen die niet in het Slaaphuis naar binnen willen of een (tijdelijk) verbod voor deze instelling hebben gekregen. Daarnaast zou het Marktplein een plek zijn waar de doelgroepen regelmatig samenkomen, onder andere op momenten dat er markt is en op de zondagavond wanneer maaltijden worden verstrekt door vrijwilligers van de kerkgenootschap Menorah. Op vrijdagochtend vindt bij de sociale dienst op het marktplein tevens de verstrekking van de (week)uitkering plaats, waardoor het er iets drukker is. Tot echte samenscholingen van doelgroepleden heeft de geldverstrekking overigens niet geleid. De meeste cliënten komen alleen het geld innen en vertrekken daarna weer snel. Vanaf begin 2006 beschikken alle cliënten over een kredietkaart, waarmee ze zelf op elk willekeurig moment geld kunnen opnemen bij een geldautomaat. Per week of per maand kan tot een maximaal bedrag worden opgenomen. Sindsdien is het gemeentelijk loket geen echte vindplaats meer.

Behoudens de omgeving rondom instellingen (OAC, Slaaphuis, methadonverstrekking) is er tijdens het veldwerk elders in het centrum in de onderzoeksperiode niet direct sprake van annexatie van de openbare ruimte door de leden van de doelgroepen. Het pleintje voor de supermarkt in de Korenstraat is een van de weinige locaties waar meerdere keren leden van de doelgroepen zijn aangetroffen. In de overige winkelstraten zijn zij nauwelijks waargenomen. Ook zijn ze, in tegenstelling tot berichten vanuit de instellingen, met uitzondering van de straatkantverkopers, niet aangetroffen in de overdekte winkelcentra. Over het algemeen bemoeien de aanwezige doelgroepleden zich niet tot nauwelijks met omstanders en voorbijgangers. Bedelen komt ook minder vaak voor dan in andere steden veelal het geval is. Daarnaast vindt het gebruiken van drugs en/of alcohol in de openbare ruimte weinig plaats. In de eerste periode van het onderzoek, voor en na de kerstperiode, worden veelvuldig straatkantverkopers in de winkelstraten en in het winkelcentrum de Oranjerie aangetroffen. Met circa vijf verkopers van de straatkrant is kort gesproken, terwijl bij twee dakloze verkopers een interview is afgenomen. Deze twee dakloze verkopers hebben overigens ook contact met het Slaaphuis en het OAC.

### Station

Het stationsgebied wordt vaak genoemd als vindplaats voor dak- en thuislozen en verslaafden, ook omdat het OAC zich in de directe omgeving bevindt. In tegenstelling tot verschillende andere steden wordt op het station in Apeldoorn echter nauwelijks rondgehangen door de doelgroepen. Dit kan te maken hebben met de grootscheepse verbouwingen die op dit moment gaande zijn. In het begin van de onderzoeksperiode zijn wel enkele doelgroepleden aangetroffen op het station. Het betreft hier echter personen die daadwerkelijk gebruik maakten van de vervoersmogelijkheden en er niet rondhingen. Het personeel van de stationsrestaurant, die op dat moment nog niet gesloten was, geeft overigens aan een actief verwijderingbeleid te voeren voor bij de hen bekende overlastgevende personen. Het openlijk gebruik en/of dealen van harddrugs komt in Apeldoorn op het station (bijna) niet voor. Op het NS-station is één respondent voor een interview geworven.

### **Particuliere woningen en kraakpanden**

Uit gesprekken met doelgroepleden en hulpverleners blijkt dat er in het centrum van Apeldoorn enkele particulier verhuurde kamerpanden zijn die voornamelijk door leden van de doelgroepen worden bewoond. In de buurt van het OAC is een dergelijk pand aangetroffen. De bewoners delen de keuken, de douche en het toilet en hebben een eigen kamer. De bewoners hangen overdag op straat rond en hebben veel contact met de bezoekers van het OAC.

Naar aanleiding van tips van hulpverleners en doelgroepleden zelf zijn verder verschillende potentiële overnachtinglocaties van leden van de doelgroep bezocht. Zo blijkt het terrein van een onderwijsinstelling een slaappleaks te zijn voor enkele dak- en thuislozen. Tijdens het veldwerk zijn hier echter geen personen aangetroffen. Uit de aangetroffen 'sporen' blijkt indirect dat deze locatie wel degelijk wordt gebruikt als overnachtingsplek. Een andere slaappleaks in het centrum blijkt de parkeerplaats achter een kantoorpand te zijn. Tijdens het veldwerk zijn hier (vroeg in de ochtend) enkele personen aangetroffen en geïnterviewd. In de instellingen zijn overigens wel een aantal personen gesproken die overnachten in andere kraakpanden in de stad.

Aan de Deventerstraat staat tijdens de onderzoeksperiode een pand leeg, waarvan tijdens het veldwerk en uit enkele interviews blijkt dat dit pand regelmatig wordt bezocht door leden van de doelgroep. In het centrum is verder meerdere malen en op diverse tijdstippen gezocht in en rondom leegstaande of bouwvallige woningen en winkelpanden, steegjes, beschutte plekken (parkeergarages, keldertrappen, verzamelpunten voor bedrijfsafval, bouwlocaties). Alhoewel op meerdere van deze locaties sporen zijn gevonden van tijdelijke bewoning (karton, drugsafval), zijn er geen (potentiële) respondenten aangetroffen.

In de wijken Orden, Sprekelaar en Anklaar zijn diverse leegstaande flatgebouwen bezocht die moeten worden gerenoveerd of gesloopt. De flats zijn potentiële overnachtingplaatsen voor leden van de doelgroepen. In het verleden werden enkele woningen van deze flats bewoond door harddrugsgebruikers. In of rondom de sloopflats zijn geen sporen gevonden die duiden op bewoning of op poging tot kraak. De meeste woningen in de flats zijn hermetisch dichtgetimmerd. De flats aan de Parelvisserstraat en Tannhauserstraat worden overigens overdag nauwlettend bewaakt door buurtbewoners om kraak of diefstal te voorkomen. Voor de bewaking 's avonds en 's nachts is een bewakingsbedrijf ingehuurd.

### **Bibliotheek en Activerium**

Regelmatig worden door personeelsleden van de Openbare Bibliotheek leden van de doelgroepen in de leeszalen aangetroffen. Met name allochtone dak- en thuislozen komen hier voor warmte, sociale contacten en buitenlandse kranten. Daarnaast wordt de bibliotheek veelvuldig gebruikt door dak- en thuislozen voor het zoeken naar woonruimte via kranten en het internet.

Ook het Activerium - waarin onder andere het Centrum voor Werk en Inkomen (CWI) is gevestigd - is een plek waar tijdens het veldwerk leden van de doelgroep zijn aangetroffen. Het gebouw heeft een grote beursvloer, waar bezoekers terecht kunnen met vragen over werk, wonen, uitkeringen, schulden en leningen. De redenen van bezoek van de respondenten die we spreken zijn: een uitkeringsbriefje inleveren, contacten met reïntegratiemedewerkers, en sociale contacten. De medewerkers van het Activerium geven aan dat hier niet vaak overlastgevende dak- en thuislozen rondhangen. De meeste cliënten komen voor een afspraak en vertrekken daarna weer.

## **Parken**

Uit eerder onderzoek en uit gesprekken met hulpverleners en alcoholverslaafden en dak- en thuislozen blijkt dat het Oranjepark en het Wilhelminapark, bij goed weer, veelvuldig door hen worden bezocht (Biesma e.a. 2000). Ten tijde van het veldwerk voor dit onderzoek zijn hier echter nauwelijks leden van de doelgroepen aangetroffen. Dit heeft te maken met het koude en regenachtige weer in de veldwerkperiode. Verwacht wordt dat in de zomerperiode doelgroepleden zich wel zullen ophouden in het Wilhelminapark. Tijdens één van de laatste veldwerkdagen is hier reeds drugsafval (folie, blikjes, medicinaal verband) aangetroffen achter het vogelhuis en rondom de muziekkoepeel. Verder zijn in het Beekpark, aan de andere kant van het centrum, twee leden van de doelgroep aangetroffen en gesproken.

Tijdens het veldwerk blijkt dat de parken ook veelvuldig door andersoortige groepen worden gebruikt. Enerzijds gaat het hier om verschillende groepjes hangeugd die vaak 's middags rond de vijver en bij de koepeel in het Wilhelminapark rondhangen. Een deel van deze jeugd blowt. Ook veroorzaakt deze groep soms geluidsoverlast (schreeuwen, scooters, muziekinstallaties). Zij behoren echter niet tot de doelgroepen van dit onderzoek. Anderzijds bevinden zich in het park ook regelmatig personen die niet als verslaafd kunnen worden aangemerkt of niet te maken hebben met huisvestingsproblemen, maar bijvoorbeeld wel door (langdurige) werkloosheid, ouderdom of eenzaamheid het park opzoeken voor afleiding. Alhoewel zij soms zichtbaar alcohol nuttigen behoren zij eveneens niet tot de populatie van dit onderzoek.

## **Campings**

Naar aanleiding van enkele tips van hulpverleners is een aantal campings in Beekbergen en Hoenderloo bezocht. Ook uit interviews met leden van de doelgroep blijkt dat een aantal campings door hen wordt of in het verleden is gebruikt als tijdelijke woonplaats. Tijdens het veldwerk zijn op de campings inderdaad personen aangetroffen die tijdelijk huisvesting op de camping hebben gevonden. Deze bewoners van de camping kunnen volgens ons niet tot de doelgroepen worden gerekend. Ondanks problemen met huisvesting, alcoholgebruik en 'beperkte' sociale vaardigheden zijn het voornamelijk personen en gezinnen die uit eigen beweging op de camping verblijven. Deze personen vallen niet onder de gehanteerde definitie van dak- en thuislozen. Uit de korte gesprekken die zijn gevoerd blijkt indirect dat er soms wel sprake is van enige verslavingsproblematiek. Op één camping konden tot voor kort in de wintermaanden regelmatig personen terecht die in een moeilijke woonsituatie verkeerden. De (huidige) eigenaar geeft aan dat deze wijze van plaatsverhuur momenteel niet meer mogelijk is. Er komen echter nog regelmatig personen langs waarbij de eigenaar (potentiële) dakloosheid en/of verslavingsproblematiek vermoedt. Alhoewel deze door hem worden geweigerd, is het echter niet ondenkbaar dat zij terechtkomen op één van de vele andere campings.



### 3. OMVANG

In dit hoofdstuk wordt aan de hand van registratiegegevens aandacht besteed aan de omvang van de doelgroepen. Hierbij wordt gebruik gemaakt van de gegevens die door de betrokken instellingen en organisaties zijn aangeleverd. Allereerst wordt ingegaan op de achtergrondkenmerken van de personen uit de gegevens van TACTUS, de politie, de maatschappelijke opvang en overige instellingen. Vervolgens wordt een overzicht van de overlap tussen de verschillende bestanden gegeven. Het hoofdstuk wordt afgesloten met omvangschattingen van de opiaatverslaafden en daklozen. In de bijlagen 1 tot en met 4 wordt uitgebreid op de ontvangen gegevens van de instellingen ingegaan.

#### 3.1 Achtergrondkenmerken

Uit de ontvangen registratiegegevens zijn voor de afzonderlijke bestanden onder meer enkele achtergrondkenmerken af te leiden. In 2004 loopt de gemiddelde leeftijd uiteen van 22 jaar tot en met 57 jaar (tabel 3.1). De jongste groep is logischerwijs met name bekend bij de outreachende hulpverlening, waarvan het overgrote deel niet elders geregistreerd staat. De afdeling van Arcuris in Beekbergen biedt onderdak aan de oudste groep. Ook hier geldt weer dat maar een beperkt deel tevens bekend is bij andere instellingen.

Zowel bij het Woonhuis als bij de OGGZ staan alleen mannen geregistreerd in de aangeleverde bestanden (tabel 3.1). Ook wanneer naar de andere bestanden wordt gekeken blijkt het hier met name te gaan om mannen. Van de mannen die bekend zijn bij de OGGZ komt het merendeel ook in de registraties van andere instellingen voor.

Van de 127 drugsverslaafden die in 2004 in het HKS staan geregistreerd is 58% niet elders bekend, in 2005 is dit gedaald naar 37% van de 106 harddrugsverslaafden. Het BPS laat ongeveer hetzelfde beeld zien: het percentage dat niet elders bekend is is gedaald van 43% van de 168 in 2004 naar 34% van de 140 in 2005. Bij TACTUS is met name sprake van een toename in het aantal cliënten dat vanwege problematisch druggebruik contact heeft met de instelling; van 197 in 2004 naar 241 in 2005. Het aantal daklozen dat 10 nachten of meer gebruik heeft gemaakt van het Slaaphuis is tussen 2004 en 2005 daarentegen gedaald van 145 in 2004 naar 100 in 2005.

Tabel 3.1 Aantallen en kenmerken geregistreerden in de verkregen bestanden, 2004 en 2005

	2004				2005			
	Aantal	Gem. Leeftijd	% man	% niet elders bekend	Aantal	Gem. Leeftijd	% man	% niet elders bekend
Politie: HKS	127	38	94	58	106	39	91	37
Politie: BPS	168	41	n.b.	43	140	40	n.b.	34
TACTUS: drugs	197	38	81	73	241	38	81	68
TACTUS: alcohol	194	47	71	91	203	46	72	91
Arcuris: Slaaphuis*	145	39	90	46	100	41	89	41
Arcuris: Beekbergen	158	57	94	90	154	58	92	92
RIBW: Woonhuis	19	42	100	53	19	41	100	53
Leger des Heils	254	43	n.b.	90	231	44	n.b.	90
OGGZ	15	36	100	7	12	45	100	17
Outreachende Hulpverl.	84	22	71	83	67	22	66	85

\* Alleen personen die 10 nachten of meer gebruik hebben gemaakt van het Slaaphuis.

### 3.2 Overlap

De door de instellingen verstrekte gegevens zijn met elkaar gekoppeld en verwerkt in één geanonimiseerd databestand. Personen die meerdere keren voorkomen zijn verwijderd. Wat overblijft is een geanonimiseerd bestand met unieke personen en de contacten die zij hebben met politie, verslavingszorg, hulpverlening en/of maatschappelijk opvang. In totaal gaat het in 2004 om 1.140 unieke personen en in 2005 om 1.071 unieke personen. In tabel 3.2 is weergegeven hoeveel personen bij één of meerdere instellingen voorkomen. Hieruit blijkt dat in beide jaren het merendeel (87% in 2004 en 88% in 2005) bij één instelling bekend is, terwijl een tiende bij twee instellingen staat geregistreerd. In 2004 zijn 23 personen bij drie instellingen bekend, terwijl vier personen bij vier verschillende instellingen bekend zijn. In 2005 liggen deze aantallen op respectievelijk 26 personen en één persoon.

Tabel 3.2 Bekendheid naar aantal instellingen, 2004 en 2005

	2004		2005	
	N	%	N	%
Bekend bij één instelling	996	87	941	88
Bekend bij twee instellingen	117	10	103	10
Bekend bij drie instellingen	23	2	26	2
Bekend bij vier instellingen	4	0	1	0
Totaal	1.140	100	1.071	100

Tevens is gekeken naar de overlap tussen beide jaren. Wanneer beide geanonimiseerde databestanden aan elkaar wordt gekoppeld, blijken in totaal over beide jaren 1.556 unieke personen op enig moment geregistreerd te staan bij één of meer instellingen. Van deze 1.556 personen komen 655 zowel in 2004 als in 2005 in de registraties van de instellingen voor. Dit betekent dat in 2004 485 personen wel bij één of meerdere instellingen bekend zijn, terwijl zij in 2005 niet meer in de registraties voorkomen. In 2005 hebben 416 personen zich aangemeld bij één van de instellingen, terwijl zij niet voorkomen in het totale databestand van 2004.

Verder is gekeken naar de overlap tussen de verschillende voorzieningen in 2004 en 2005 (tabellen 3.3 en 3.4). In 2004 zijn 20 (16%) van de 127 harddrugsverslaafden uit het HKS bekend bij de methadonverstrekking van TACTUS, terwijl 23 (18%) gebruik hebben gemaakt van het Slaaphuis. In 2005 is de overlap tussen de harddrugsverslaafden die in het HKS voorkomen en de methadoncliënten van TACTUS toegenomen tot 32 (30%) van de 106, terwijl 24 (23%) gebruik hebben gemaakt van het Slaaphuis. Het aantal harddrugsverslaafden dat in het HKS staat geregistreerd is dus licht gedaald, terwijl het deel dat bekend is bij de drugshulpverlening is toegenomen. Uit nadere analyses blijkt dat van de 102 drugsverslaafden die in 2004 wel in het HKS voorkomen, maar niet bekend zijn bij de drugshulpverlening van TACTUS, 18 personen (18%) in 2005 wel contact hebben gehad met TACTUS. Het lijkt er op dat de drugsverslaafden minder crimineel gedrag vertonen (in ieder geval zijn zij in 2005 minder vaak aangehouden vanwege een misdrijf), terwijl een groter deel contact heeft gezocht met de drugshulpverlening.

Het percentage pashouders van het OAC dat eveneens gebruik heeft gemaakt van de nachtopvang in het Slaaphuis ligt in zowel 2004 als 2005 op 30%. Ook het deel van de daklozen dat tien nachten of meer heeft doorgebracht in het Slaaphuis en tevens in het BPS voorkomt vanwege het veroorzaken van overlast is tussen 2004 en 2005 niet veranderd (37% in 2004 en 36% in 2005).

Tabel 3.3 Overlap tussen voorzieningen, 2004

	HKS	BPS	TACTUS BenB drugs	TACTUS BenB alcohol	TACTUS methadon	TACTUS OAC	Slaaphuis	Woonhuis	Arcuris Beekbergen	Leger des Heils	OGGZ	Outreache hulpverl.
HKS	127	30	2	-	20	10	23	1	1	2	1	1
BPS		168	2	5	19	13	54	5	3	10	8	8
TACTUS BenB drugs			74	-	6	1	1	-	-	1	-	2
TACTUS BenB alcohol				188	-	-	3	2	2	5	-	-
TACTUS methadon					111	21	11	-	1	4	1	-
TACTUS OAC						46	14	1	1	1	2	-
Slaaphuis							145	7	2	1	12	7
Woonhuis								19	1	-	2	-
Arcuris Beekbergen									158	3	-	-
Leger des Heils										254	-	-
OGGZ											15	1
Outreache hulpverlening												84

Tabel 3.4 Overlap tussen voorzieningen, 2005

	HKS	BPS	TACTUS BenB drugs	TACTUS BenB alcohol	TACTUS methadon	TACTUS OAC	Slaaphuis	Woonhuis	Arcuris Beekbergen	Leger des Heils	OGGZ	Outreache hulpverl.
HKS	106	37	6	1	32	18	24	-	-	2	2	1
BPS		140	4	7	31	15	36	-	3	3	8	1
TACTUS BenB drugs			83	-	5	1	2	-	-	2	-	1
TACTUS BenB alcohol				197	-	1	1	1	2	4	-	-
TACTUS methadon					151	31	17	-	-	4	-	-
TACTUS OAC						50	15	-	-	-	1	-
Slaaphuis							100	3	2	1	7	3
Woonhuis								19	-	-	-	-
Arcuris Beekbergen									154	5	-	-
Leger des Heils										231	-	-
OGGZ											12	-
Outreache hulpverl.												67

Van de 15 dakloze OGGZ cliënten in 2004 hebben 12 (80%) tien nachten of meer doorgebracht in het Slaaphuis in 2004. In 2005 gaat het om zeven (58%) van de 12 dakloze OGGZ cliënten. Tot slot staat van acht van de 84 jongeren die in 2004 contact hebben gehad met een hulpverlener van het outreachende werk, een melding in het BPS, terwijl dit in 2005 voor slechts één van de 67 jongeren geldt die bekend zijn bij de outreachende hulpverlening.

### 3.3 Omvangschattingen

Met behulp van de registraties van de politie (BPS) en de maatschappelijke opvang (Slaaphuis) is een omvangschatting mogelijk van het aantal daklozen in Apeldoorn. Daarnaast kan met behulp van de registraties van de politie (HKS) en de drugshulpverlening (TACTUS) een omvangschatting worden gemaakt van de populatie opiaatverslaafden.

#### Daklozen

Voor de jaren 2004 en 2005 kan met behulp van de capture-recapture methode de omvang van de populatie daklozen in Apeldoorn worden geschat. Voor het maken van deze schatting zijn uit het BPS-bestand van de politie de personen geselecteerd waarbij uit de omschrijving duidelijk naar voren komt dat zij dakloos zijn. Uit het bestand van het Slaaphuis zijn alleen die personen meegenomen, waarbij in de registratie staat aangegeven dat zij 10 nachten of meer hebben doorgebracht in de voorziening.<sup>1</sup>

In totaal komen in 2004 in het registratiesysteem van het Slaaphuis 145 personen voor die 10 nachten of meer in de voorziening hebben doorgebracht (tabel 3.5). Van deze 145 personen komen in totaal 37 eveneens voor in het BPS. Het minimum aantal daklozen ligt hiermee op 191. Zoals al in paragraaf 3.1 naar voren is gekomen, is het aantal daklozen dat 10 nachten of meer in het Slaaphuis heeft doorgebracht gedaald van 145 in 2004 naar 100 in 2005. Het minimum aantal daklozen is hiermee dan ook gedaald naar 163 in 2005.

Op basis van de beschikbare gegevens komt de omvangschatting van het aantal daklozen dat in 2004 op enig moment in Apeldoorn aanwezig is geweest uit op 325. In 2005 ligt de schatting met 310 op ongeveer hetzelfde niveau.

Tabel 3.5 Schatting daklozen 2004 en 2005

	Slaaphuis	Politie (BPS)	Overlap	Minimum	Schatting
2004	145	83	37	191	325
2005	100	93	30	163	310

Met behulp van de gegevens uit het onderzoek van 2000 zijn tevens omvangschattingen gemaakt van het aantal daklozen in de jaren 1997, 1998 en 1999. Het aantal daklozen lijkt sinds 1997 vrijwel onveranderd, de omvangschattingen voor de jaren 1997, 1998 en 1999 liggen met 317, 318 respectievelijk 315 op ongeveer hetzelfde niveau als in 2004 en 2005 (tabel 3.6).

<sup>1</sup> Hiervoor is gekozen omdat van deze personen bekend is dat zij dakloos zijn. Personen die minder dan tien nachten in het Slaaphuis hebben doorgebracht hoeven niet per definitie dakloos te zijn, het zou hierbij kunnen gaan om thuislozen of om personen in een (tijdelijke) crisissituatie.

Tabel 3.6 Schatting daklozen 1997, 1998, 1999, 2004 en 2005

	Minimum	Schatting
1997	179	317
1998	169	318
1999	173	315
2004	191	325
2005	163	310

### Opiaatverslaafden

Voor de jaren 2004 en 2005 kan met behulp van de capture-recapture methode de omvang van de populatie opiaatverslaafden in Apeldoorn worden geschat. Voor het maken van deze schatting zijn uit het HKS-bestand van de politie de personen met gevarenclassificatie harddrugverslaving die woonachtig zijn in Apeldoorn of Beekbergen geselecteerd. Uit het bestand van TACTUS zijn alleen die personen meegenomen, waarbij in de registratie staat aangegeven dat zij als eerste of tweede middel heroïne gebruiken.

In 2004 komen in het registratiesysteem van TACTUS in totaal 124 personen voor waarbij heroïne als hoofd- of bijmiddel staat geregistreerd (tabel 3.7). Van deze 124 personen komen in totaal 21 eveneens voor in het HKS. Het minimum aantal opiaatverslaafden ligt hiermee in 2004 op 230. Zoals al is aangegeven in paragraaf 3.1 is het aantal drugverslaafden dat in het HKS voorkomt tussen 2004 en 2005 gedaald van 127 in 2004 naar 106 in 2005, terwijl het aantal cliënten van TACTUS daarentegen gestegen van 124 in 2004 naar 150 in 2005. Het minimum aantal opiaatverslaafden ligt in 2005 op 223.

Op basis van de beschikbare gegevens komt de omvangschatting van het aantal opiaatverslaafden dat in 2004 op enig moment in Apeldoorn aanwezig is geweest uit op 750. De schatting voor 2005 ligt beduidend lager, namelijk op 482. Dit wordt onder andere veroorzaakt doordat de overlap tussen de bestanden is toegenomen van 21 in 2004 naar 33 in 2005, terwijl het aantal in het HKS-bestand van de politie met zo'n 20 is gedaald en in dat van TACTUS met ongeveer 25 is toegenomen.

Tabel 3.7 Schatting opiaatverslaafden 2004 en 2005

	TACTUS	Politie (HKS)	Overlap	Minimum	Schatting
2004	124	127	21	230	750
2005	150	106	33	223	482

Met de gegevens van het onderzoek van 2000 is een schatting van het aantal opiaatverslaafden gemaakt voor de jaren 1997, 1998 en 1999. De schatting op basis van de gegevens van TACTUS en de politie komt voor 1997, 1998 en 1999 op respectievelijk 513, 463 en 499. met een minimum aantal van 513 (tabel 3.8). Deze schattingen komen overeen met de schatting voor het jaar 2005. Het lijkt er dan ook op dat de schatting voor 2004 met 750 een eenmalige uitschieter is. Hiervoor is niet echt een inhoudelijke verklaring te geven.

Tabel 3.8 Schatting opiaatverslaafden 1997, 1998, 1999, 2004 en 2005

	Minimum	Schatting
1997	329	513
1998	353	463
1999	365	499
2004	230	750
2005	223	482

## 4. DAK- EN THUISLOOSHEID

In dit hoofdstuk wordt een beeld gegeven van de kenmerken, leefsituatie en woonsituatie van de respondenten met een huisvestingsproblematiek. Tevens wordt ingegaan op het middelengebruik, contacten met politie en justitie en psychische klachten.

De resultaten zijn gebaseerd op de 34 interviews met leden van de doelgroepen met problemen op het gebied van dak- en/of thuisloosheid. Meer dan twee derde van de groep (28 respondenten) is dakloos, terwijl de gehele groep als thuisloos is te beschouwen. De groep kent een grote overlap met de groep verslaafden waarover wordt gerapporteerd in hoofdstuk 5. Meer dan twee derde (24) van de groep heeft problemen op het gebied van harddrugs en/of alcoholgebruik. Tien personen hebben een enkelvoudige problematiek: zij zijn thuisloos (4) of dak- en thuisloos (6).<sup>1</sup>

### 4.1 Achtergrondkenmerken

De leeftijd van de 34 respondenten varieert van 19 jaar tot 53 jaar. De gemiddelde leeftijd van deze groep is 37 jaar. Op vier na zijn alle dak- en thuisloze respondenten man. De meerderheid (32) is van autochtone afkomst. De overige twee respondenten komen respectievelijk uit Turkije en Iran. Op één na hebben alle respondenten de Nederlandse nationaliteit. De meerderheid van de dak- en thuislozen (32) is alleenstaand, terwijl twee zijn getrouwd. De helft (17) heeft kinderen, waarbij het aantal varieert van één tot drie. Een kwart van de respondenten (9) heeft alleen de lagere school doorlopen, eveneens een kwart (9) heeft middelbaar of hoger onderwijs gehad. Bijna de helft (16) heeft een opleiding afgerond op LBO niveau.

Wanneer de respondenten naar hun geboorteplaats wordt gevraagd, dan blijkt dat ruim een derde (11) in Apeldoorn of directe omgeving is geboren. De overige respondenten zijn afkomstig uit de regio of elders in Nederland (22), terwijl één respondent in het buitenland is geboren. De verblijfsduur in Apeldoorn varieert van enkele maanden tot het gehele leven (41 jaar). De gemiddelde verblijfsduur in Apeldoorn bedraagt ruim 11 jaar.<sup>2</sup>

### 4.2 Leefsituatie

De dak- en thuisloze respondenten zijn in het algemeen wisselend tevreden over hun leefsituatie. Ruim de helft (19) is niet tevreden, terwijl een kwart (9) wel tevreden is. Specifieke aspecten van de leefsituatie, te weten dagbesteding en sociale contacten, worden hieronder nader toegelicht.

---

<sup>1</sup> In het onderstaande wordt steeds uitgegaan van de gehele groep van 34 respondenten. Indien sprake is van substantiële verschillen tussen de verschillende doelgroepen (daklozen, thuislozen, verslaafde daklozen) wordt dit in de tekst vermeld.

<sup>2</sup> Eén respondent heeft aangegeven op het moment van het interview niet in Apeldoorn te verblijven. Zou deze niet meegenomen worden in de berekening, dan bedraagt het gemiddelde verblijf in Apeldoorn bijna 12 jaar.

## **Dagbesteding**

Geen van de dak- en thuislozen heeft regulier betaald werk, de meeste respondenten hebben op het moment van interviewen geen vaste werkzaamheden of een vaste dagindeling. Het merendeel (28) van de dak- en thuislozen komt de dag door met rondhangen in de stad, het verblijven in de opvanginstellingen, klussen in en rondom de (tijdelijke) verblijfplaats en het op bezoek gaan bij vrienden en kennissen. Verder komt het deel (10) dat (af en toe) beschikt over een (logeer)adres de tijd door met TV kijken, lezen en huishoudelijke werkzaamheden. De respondenten binnen de woongemeenschappen (Arcuris, RIBW, Horeb) doen daarnaast veel werkzaamheden binnen de instelling op vrijwillige basis.

Bijna de helft (16) brengt wel eens enige uren op straat door zonder duidelijk doel. Dit vindt voor de meeste (9) elke dag plaats. Veelal hangen deze personen rond in het winkelcentrum, rond de instellingen voor opvang of in de beide parken in het centrum. De reden hiervoor ligt voornamelijk in het feit dat men geen enkele vorm van dagbesteding heeft. Hierdoor gaat men al snel de straat op, op zoek naar 'actie' of contact met medegebruikers (praten, roken, bier drinken). De dak- en thuislozen geven aan dat het rondhangen op straat bijna onvermijdelijk is, omdat men een hele dag in voorzieningen mentaal niet vol kan houden. In het Slaaphuis en het OAC is volgens hen te weinig afleiding. Een ander deel van de respondenten heeft echter veel baat bij de mogelijkheid in een instelling te verblijven. Zij hoeven niet zo nodig de hele dag op zoek naar afleiding.

Op vijf na maken alle respondenten gebruik van opvangvoorzieningen. Vijftien doen dit dagelijks, zes op ongeveer 20 dagen per maand, de overigen tussen de vier en 15 dagen per maand. De meeste dak- en thuislozen maken dagelijks gebruik van de dagopvang van Arcuris, terwijl acht dak- en thuislozen dagelijks het OAC bezoeken voor drugs- of alcoholgebruik. Hulp bij de dagbesteding is voor een kwart (9) niet belangrijk. Voor zeven respondenten is deze hulp een beetje belangrijk, terwijl de overige 18 dit tamelijk of zeer belangrijk vinden. Van deze groep is het grootste deel van mening dat een geschikte dagbesteding ondergeschikt is en zou moeten zijn, aan het vinden van een vaste woon- en verblijfplaats. Zij vinden daarom hulp bij wonen belangrijker en verwachten dat wanneer men een vaste woning heeft ook de dagbesteding zal veranderen.

Doordat zij zich in een vicieuze cirkel bevinden wordt het hen volgens enkele respondenten onmogelijk gemaakt om (legaal) te werken. Een aantal respondenten is dan ook ingeschreven bij diverse uitzendbureaus, maar zeggen door deze, almede door de sociale dienst, te worden gestigmatiseerd wanneer het gaat om kansen op werk. Naast een vaste verblijfplaats zien zij een oplossing in meer en betere (zinvollere en gedeeltelijk betaalde) dagbestedingsprojecten onder begeleiding. Vanuit die positie is het volgens hen makkelijker door te stromen naar betaald werk.

Een kwart (9) van de 34 respondenten die dak- en thuisloos zijn houdt zich bezig met illegale activiteiten. Zij doen dit tussen de één en tien dagen per maand. Eén respondent zegt zich in de afgelopen maand dagelijks bezig gehouden te hebben met illegale activiteiten. Het betreft vooral winkeldiefstallen: voornamelijk eten, drinken en kleding. Een aantal dakloze respondenten merkt op dat hun situatie (geen werkmogelijkheden, geen gas en licht om te koken, geen fysieke onderdak) de reden is dat zij eten en kleding stelen.

## **Sociale contacten**

Acht dak- en thuisloze respondenten hebben de afgelopen maand geen contact met familieleden gehad. De overige respondenten hebben variërend van één dag per maand (4) tot dagelijks (13) contact met hun familie gehad. Op twee na hebben alle respondenten de afgelopen maand met vrienden en kennissen gesproken. Bij twaalf van hen vond dat dagelijks

plaats. Deze twaalf personen hebben dan ook op het moment van het interview een 'normale' band met familie en vrienden.

Ongeveer een derde van de respondenten geeft aan dat in het verleden hun contact met familie door schulden, autoriteitsproblemen of verslaving sterk is verstoord. Volgens de helft van de respondenten is het familiecontact door de woonsituatie, de psychische problematiek en het 'onaangepaste gedrag' recentelijk achteruit gegaan. In een aantal gevallen (12) is de verstoorde relatie met familie juist de reden waarom men dakloos is geworden.

Veel dak- en thuislozen in Apeldoorn kennen een solitair en eenzaam bestaan. Zes respondenten uit deze groep geven aan totaal geen behoefte te hebben aan vrienden. Eveneens zes respondenten hebben geen overige sociale contacten, met uitzondering van de verslaafden en dak-en thuislozen die zij bij het OAC, het Slaaphuis of op straat treffen. Een meerderheid (20) van de dak- en thuislozen is tevreden over de eigen vrienden- en kennissenkring, terwijl een derde (11) hierover (zeer) ontevreden is. De ontevredenheid over de kennissenkring is deels verklaarbaar door de ontevredenheid met de 'gebruikerswereld' (zie hoofdstuk 5). Misbruik, bietsgedrag, oplichting en diefstal komt onder deze doelgroepen regelmatig voor.

### 4.3 Financiële situatie

Geen van de dak- en thuisloze respondenten heeft betaald werk. De respondenten hebben een bijstandsuitkering (17), een WAO-uitkering (2), een zwerversuitkering (6), een WW-uitkering (2) of studiefinanciering (1). Zes respondenten hebben op dit moment geen reguliere inkomsten.

Bijna vier vijfde (26) heeft momenteel schulden. De hoogte van de schulden van deze respondenten bedraagt gemiddeld bijna 11.000 euro en varieert van 500 euro tot 64.000 euro.<sup>3</sup> Van de dak- en thuisloze respondenten heeft een derde (10) de afgelopen maand financiële hulp gehad. Het betreft hier vooral schuldhelpverlening via de sociale dienst. De oorzaak van de financiële problemen ligt vooral in de schulden die de respondenten in het verleden hebben gemaakt in het kader van middelengebruik, wonen (huurschulden) en privé-problemen (echtscheiding, alimentatie et cetera). Twee personen zijn dakloos en hebben schulden omdat ze in het verleden door de woningbouwvereniging uit hun huis zijn gezet. Drie respondenten hebben grote schulden door criminele activiteiten (onder andere katvangen en paspoortfraude) in het verleden.

Drie kwart (19) van de geïnterviewden met schulden heeft behoefte aan hulp bij de financiële situatie. Die verwachten zij vooral van de sociale dienst. Veel respondenten (19) erkennen dat schuldsanering de noodgedwongen weg is uit hun financiële problemen. Bijna twee derde (20) is ontevreden over de inkomsten, terwijl zeven respondenten hierover tevreden zijn. De meeste (ontevreden) respondenten geven aan niet of nauwelijks te kunnen rondkomen van hun reguliere inkomsten. Er is geen geld voor fatsoenlijk onderdak (het huren van een huis, maar ook om bijvoorbeeld de nachtopvang te betalen), waardoor men genoodzaakt is bij vrienden, in een kraakpand of buiten op straat of in de bossen te slapen. Acht respondenten zeggen af en toe illegale activiteiten (diefstal, heling, drugsdealen) te ontplooiën om de inkomsten aan te vullen.

---

<sup>3</sup> Twee respondenten spreken over een bedrag van 100.000 euro. Voor het berekenen van het gemiddelde zijn deze twee zogenoemde 'outliers' niet meegenomen.

## 4.4 Woonsituatie

Uit tabel 4.1 blijkt dat de dak- en thuisloze respondenten veel gebruik maken van voorzieningen in Apeldoorn (nachtopvang: 13; sociaal pension: 3; afkickcentrum: 2). De woon- of verblijfssituatie van de overige respondenten varieert. Zo overnachten vijf personen op straat - bijvoorbeeld op een bedrijventerrein of in het bos - en vinden negen personen wisselend of tijdelijk onderdak bij vrienden of familie.

Tabel 4.1 Woonsituatie, in aantallen (N=34)

"Eigen" of huurwoning (gezinswoning, etage, flat, e.d.)	-
Kamer, officieel gehuurd	-
Kamer, in onderhuur	1
Kraakpand	-
Begeleid wonen	1
Afkickcentrum	2
Sociaal pension	3
Nachtopvang	13
Op straat / buiten	5
Wisselend	5
Tijdelijk onderdak bij familie/vrienden	4
<b>Totaal</b>	<b>34</b>

Een vijfde (6) van de dak- en thuisloze respondenten zegt geen behoefte te hebben aan hulp bij de woonsituatie. Voor de overige respondenten is deze hulp een beetje (6), tamelijk (8) tot zeer (14) belangrijk. Drie kwart (25) is dan ook (zeer) ontevreden over de huidige woonsituatie. Het gaat dan met name om de verblijfplaats zelf (buiten, wisselende adressen, noodgedwongen nachtopvang), maar ook om de staat waarin de verblijfplaats verkeert (bouwval; geen gas, water en licht; al dan niet afgesloten door schulden). Deze groep verwacht vooral van Arcuris en de verslavingszorg hulp bij het vinden van een permanente verblijfplaats. De meeste respondenten willen echter graag een eigen plek, zonder (permanente) bemoeienis van de hulpverlening. Begeleid wonen of 24-uurs opvang is voor veel respondenten geen optie. Overigens zijn bij de wensen wat betreft een woonruimte in verschillende gradaties te onderscheiden: een aantal wil graag een eigen gezinswoning, etage of flat, terwijl anderen zeer blij zijn met een caravan, een kampeerplaats of de mogelijkheid om legaal een pand te kraken.

## 4.5 Middelengebruik

Zoals gezegd kent de groep dak- en thuislozen een grote overlap met de verslaafde respondenten (hoofdstuk 5); 24 personen behoren tot beide doelgroepen. Van de overige tien dak- en thuislozen gebruiken zes in het geheel geen middelen, terwijl vier af en toe alcohol gebruiken. Eveneens vier van deze respondenten gebruiken regelmatig cannabis. Van de tien niet verslaafde dak- en thuislozen gebruiken vier kalmeringsmiddelen of medicijnen. Van het verslaafde deel (24) heeft meer dan de helft de afgelopen maand (regelmatig) heroïne (13), methadon (12), cocaïne (12) en/of alcohol (18) gebruikt (tabel 4.2).

Tabel 4.2 Gebruikte middelen (in aantallen respondenten) en gemiddeld aantal dagen in afgelopen maand gebruikt (N=34)\*

Middel	Aantal respondenten	Gemiddeld aantal dagen
Geen middelengebruik	6	-
Heroïne	13	15
Methadon	12	26
Cocaïne (gekookt = rookbaar)	12	11
Cocaïne (rauw = snuifcoke)	2	3
Amfetamine	3	2
Kalmeringsmiddelen	9	20
Andere medicijnen	5	25 <sup>1</sup>
Tripmiddelen	1	3
Cannabis	19	24
Alcohol, in grote hoeveelheden	18	20
Andere middelen	-	-
Meerdere middelen op dezelfde dag	11	22

\* meerdere antwoorden mogelijk <sup>1</sup> bij vier personen op medische indicatie

Van de gehele groep dak- en thuislozen die middelen gebruiken vinden zes hulp bij het middelengebruik niet belangrijk, terwijl 12 respondenten hulp zeer belangrijk vinden. De overige respondenten (16) vinden hulp bij middelengebruik een beetje tot tamelijk belangrijk. Deze hulp zou voornamelijk van TACTUS moeten komen. Een aantal respondenten geeft aan dat hun middelengebruik sterk bijdraagt aan het feit dat men momenteel dak- en/of thuisloos is. Zij zien daarom de oplossing van hun woonproblemen voornamelijk in het aanpakken van hun verslavingsproblematiek.

#### 4.6 Psychische klachten

Evenals bij de respondenten met een verslavingsproblematiek is bij degenen die dak- en thuisloos zijn gekeken in hoeverre er sprake is van een verhoogde kans op een diagnose 'psychiatrische problematiek' met behulp van de GHQ-12. In bijlage 5 wordt een nadere uitleg over dit instrument gegeven. Wanneer de antwoorden op de 12 items volgens de richtlijnen worden gescoord, dan is er (per persoon) bij een totaalscore van 6 of hoger sprake van een verhoogde kans op een diagnose 'psychiatrische problematiek'. Dit blijkt bij een kwart (9) van de 34 dak- en thuislozen zo te zijn.

Ook onder deze groep geeft een derde van de respondenten aan in het (recente) verleden een traumatische ervaring te hebben gehad waarvan men nog steeds psychische problemen ondervindt. Het gaat daarbij voornamelijk om de dood van ouder(s), vriend of vriendin of kinderen. Ook scheidingen van ouders of van geliefden worden vaak genoemd.

Een groot deel van de respondenten (20) geeft aan in de afgelopen maand wel eens een periode te hebben meegemaakt van extreme depressie, neerslachtigheid en/of stress. Daarbij hebben vijf personen serieuze zelfmoordgedachten gehad.

Daarnaast is de respondenten gevraagd in hoeverre zij tevreden zijn over hun geestelijke gezondheid. Van de 34 respondenten is bijna de helft (15) tevreden over de eigen geestelijke gezondheid, terwijl de overigen hierover ontevreden zijn. De ontevredenheid ligt voornamelijk in het feit dat de respondenten veel zorgen hebben over hun woon- en financiële situatie. Ze zien bovendien niet snel een oplossing voor hun verslavingsproblematiek en hun grote schulden. Ook bij hen is het besef dat de psychische

problematiek voornamelijk wordt veroorzaakt door problemen op meerdere leefgebieden tegelijkertijd. Twee respondenten geven aan dat zij last hebben van schizofrenie.

Van de 34 dak- en thuisloze respondenten zegt meer dan de helft (18) geen belang te hebben bij hulp bij hun psychische problemen. De overige 16 hebben enigszins (6) tot veel (10) behoefte aan hulp.

#### **4.7 Justitie- en politiecontacten**

Tien respondenten hebben zich de afgelopen maand bezig gehouden met illegale activiteiten om aan geld te komen, terwijl een derde (12) de afgelopen maand één tot vijf keer in aanraking is geweest met de politie. Het betreft hier veelal het krijgen van een proces-verbaal of een boete voor het gebruik van alcohol op straat of het rondhangen op straat. Eén respondent is aangehouden voor huisvredebreuk, twee voor openlijke geweldpleging en vandalisme en drie respondenten zijn in de afgelopen maand aangehouden voor winkeldiefstal.

Ongeveer de helft heeft in het verleden één of meerdere straffen uitgezeten in de gevangenis of het huis van bewaring. Ook bij deze groep willen niet alle respondenten daarvoor de reden aangeven. Vermogensdelicten (autokraak, inbraak) zijn de meest genoemde delicten, terwijl openlijke geweldpleging en ook het 'uitzitten van verzamelde boetes en kleine straffen' onder deze groep voorkomen. In één geval is er sprake van zware geweldscriminaliteit. De lengte van de totale detentie per persoon varieert van één maand tot zes en een half jaar.

Van de 34 dak- en thuisloze respondenten heeft een derde (12) de afgelopen twee jaar justitiële hulp gehad. Vier van hen hadden ook de afgelopen maand nog justitiële hulp (reclassering). De overige respondenten (22) hebben momenteel geen belang bij justitiële hulp.

#### **4.8 Vergelijking met 2000**

In deze paragraaf wordt kort ingegaan op de voornaamste overeenkomsten en verschillen in de situatie van de dak- en thuislozen ten opzichte van het vorige onderzoek uit 2000 (Biesma e.a. 2000).

Zowel in 2000 als in 2005 bestaat de groep dak- en thuislozen voornamelijk uit mannen. In 2000 zijn 24 van de 25 dak- en thuislozen man, terwijl het in 2005 om 30 van de 34 gaat. In beide onderzoeken heeft ongeveer de helft kinderen en is het merendeel op moment van interviewen alleenstaand. Daarnaast is in beide onderzoeken ongeveer een derde van de dak- en thuislozen geboren en getogen in Apeldoorn en omstreken. De gemiddelde verblijfsduur in Apeldoorn ligt in 2000 op 17 jaar, terwijl dit in 2005 lager ligt, namelijk op gemiddeld 11 jaar.

De dak- en thuislozen lijken meer tevreden te zijn met hun vrienden en kennissenkring; in 2000 geeft bijna twee derde aan dat zij niet tevreden zijn met hun vrienden en kennissenkring, terwijl in 2005 een meerderheid (20) aangeeft hiermee juist tevreden te zijn. In beide onderzoeken geeft het merendeel van de dak- en thuislozen aan dat hulp en ondersteuning bij hun dagbesteding van belang is. In 2005 is het grootste deel overigens van mening dat een geschikte dagbesteding van ondergeschikt belang is aan het vinden van

een vaste woon- of verblijfplaats. Zij vinden daarom hulp bij het vinden van een geschikte woonruimte belangrijker en verwachten dat wanneer men een vaste verblijfplaats heeft ook de dagbesteding zal veranderen. In 2000 werd deze mening ook al geuit door de dak- en thuislozen. Daarnaast gaf een aantal respondenten destijds aan dat ze zich graag nuttig willen maken en zinvol bezig willen zijn.

Zowel in 2000 als in 2005 blijkt een groot deel van de dak- en thuislozen eveneens verslaafd te zijn. Het drugsgebruik lijkt te zijn gedaald. In 2000 gebruikt twee derde heroïne, terwijl het in 2005 om bijna twee vijfde gaat, terwijl het cocaïnegebruik is gedaald van twee derde naar ruim een derde. Het deel dat dagelijks vijf glazen alcohol of meer drinkt is daarentegen gestegen van een derde in 2000 naar ruim de helft in 2005.

In beide onderzoeken geeft ongeveer de helft aan tevreden te zijn over de geestelijke gezondheid. Daarnaast geeft in beide jaren een beperkt deel van de respondenten aan ooit opgenomen te zijn in een psychiatrische instelling of psychiatrische afdeling van een ziekenhuis. In 2000 is het deel dat opgenomen is geweest echter groter dan in 2005, ongeveer een derde in 2000 tegenover ongeveer een vijfde in 2005.



## 5. VERSLAVINGSPROBLEMATIEK

In dit hoofdstuk wordt een beeld gegeven van de kenmerken, leefsituatie en woonsituatie van de respondenten met een verslavingsproblematiek. Tevens wordt ingegaan op de contacten met politie en justitie en psychische klachten.

De resultaten zijn gebaseerd op de 47 interviews met de leden van de doelgroepen met een verslavingsproblematiek. Van deze respondenten kampen 26 met een harddrugsverslaving, negen met een alcoholverslaving en 12 met een combinatie van beide.

### 5.1 Achtergrondkenmerken<sup>1</sup>

De gemiddelde leeftijd van de respondenten met een verslavingsprobleem is 40 jaar. 42 Respondenten zijn man, vier vrouw. Het overgrote deel (44) is van autochtone afkomst. De overige respondenten zijn afkomstig uit Turkije, de Molukse eilanden en Iran. Circa vier vijfde (38) van de respondenten met een verslavingsprobleem is alleenstaand, drie zijn gehuwd en vijf respondenten delen het huishouden met een partner en/of kinderen. Van de 47 respondenten hebben 24 één of meerdere kinderen. Qua opleiding geeft een kwart (12) aan alleen de lagere school te hebben gevolgd, terwijl een derde (16) een opleiding op LBO niveau heeft afgerond. Zes respondenten hebben de MAVO afgerond, eveneens zes de HAVO, vijf een MBO-opleiding en één respondent een HBO opleiding. 14 Respondenten zijn in Apeldoorn geboren, terwijl de overigen oorspronkelijk uit de regio of elders uit het land komen. Eén respondent is in het buitenland geboren. Gemiddeld verblijven de respondenten ruim 15 jaar in Apeldoorn.<sup>2</sup>

### 5.2 Leefsituatie

De onderwerpen die over de leefsituatie aan de orde zijn geweest, zijn de sociale contacten en de wijze van dagbesteding. Meer dan de helft (28) van de 47 verslaafde respondenten is over het algemeen ontevreden over de huidige leefsituatie.

#### Sociale contacten

Van de 47 respondenten met een verslavingsprobleem hebben acht in het geheel geen contact meer met familieleden, terwijl een groot deel van de respondenten aangeeft met slechts een beperkt aantal familieleden regelmatig contact te hebben. Een derde (16) van de respondenten heeft dagelijks contact met familieleden. De meesten hiervan verblijven ook daadwerkelijk 's avonds bij familie. Circa 40 respondenten hebben dagelijks contact met vrienden of kennissen.

Veel respondenten geven aan dat in het verleden hun contact met familie door hun verslavingsproblematiek sterk verstoord is geweest. Van zes respondenten is het verslavingsprobleem - en de daarmee samenhangende criminele activiteiten en aanzienlijke

---

<sup>1</sup> Van één respondent is de exacte leeftijd niet bekend, terwijl van een andere respondent de burgerlijke staat en het opleidingsniveau niet zijn genoteerd.

<sup>2</sup> Twee respondenten hebben aangegeven op dit moment niet in Apeldoorn te overnachten. Zouden zij niet meegenomen worden in de berekening dan bedraagt het gemiddelde verblijf in Apeldoorn ruim 16 jaar.

financiële schulden (bij familieleden) - de reden dat men geen contact (meer) heeft met de familie. Ongeveer de helft van de respondenten hebben ondanks grote problemen met familie in het verleden op dit moment wel een goed contact met ouders en/of broers en zussen. Een aantal respondenten kent een 'haat-liefde' verhouding met de ouders die soms al jaren speelt: na een periode van hevige crisis kunnen zij vaak toch weer terecht op een kamer in het ouderlijk huis.

Ook vriendschapverbanden en het contact met (ex)collega's zijn door de verslaving bij veel respondenten 'kapot gegaan'. Vaak is aan jarenlange contacten een eind gekomen of zijn de contacten 'sterk verwaterd'. Negen respondenten hebben in de afgelopen maand geen overige sociale contacten gehad, met uitzondering van medegebruikers die zij bij het OAC, in het Slaaphuis of op straat treffen. Met name de alcoholverslaafden binnen deze groep geven aan weinig behoefte te hebben aan vrienden of 'aandacht van anderen'. Wanneer wordt gevraagd naar de tevredenheid over de vrienden/kennissenkring (aan het einde van het interview) wordt door enkele respondenten emotioneel gereageerd. Ondanks diverse sociale contacten spreken zij over eenzaamheid en sociaal isolement. De tevredenheid met de vrienden/kennissenkring varieert overigens: de helft (23) is hiermee tevreden, terwijl ruim een kwart (12) hierover niet tevreden is.

#### *Gebruikerswereld*

Uit eerder onderzoek is bekend dat de sociale contacten van veel leden van de doelgroep vaak beperkt blijven tot de gebruikerswereld (zie onder andere Biesma e.a. 2000, 2005a, 2005b). Uit de interviews blijkt dat ook in Apeldoorn sprake is van een sterke gebruikerscultuur. Vooral de respondenten die gebruik maken van het OAC herkennen deze 'wereld'. De mening over deze vorm van sociaal contact loopt uiteen van zeer negatief tot uiterst positief. Ontevreden zijn vooral die personen die veelvuldig worden geconfronteerd met misbruik, (verbaal) geweld, bietsgedrag, oplichting en diefstal die deze doelgroep deels kenmerkt. Verder bestaat er een diffuus onderscheid tussen het 'reguliere' begrip vriendschap en het begrip vriendschap/kennis binnen de gebruikerswereld. Circa een derde van de respondenten zegt over medegebruikers dat zij hele goede vrienden zijn, en dat alles door 'dik en dun' wordt gedeeld. Twee derde van de gebruikers beschouwt de sociale contacten binnen de gebruikerswereld als onvermijdelijk, maar voor hen zijn het geenszins vriendschappen.

#### **Dagbesteding**

Twaalf respondenten hebben op het moment van het interview een (tijdelijk) betaalde dagbesteding. Vijf daarvan hebben regulier (parttime) werk bij een bedrijf, onder meer bij een productiebedrijf, een drukkerij, de groenvoorziening en een eigen handelsonderneming. Drie van deze respondenten zijn reeds jaren werkzaam bij een zelfde werkgever. Twee andere respondenten werken via TACTUS of via de reclassering parttime bij een werkgever. Verder verdienen twee respondenten hun voornaamste inkomsten met de verkoop van de straatkrant. Een andere respondent verdient geld door allerlei klussen voor familieleden te doen. Daarnaast is één respondent werkzaam voor het Veegproject van het OAC.

De overige 35 respondenten hebben op dit moment geen vaste werkzaamheden of een vaste dagindeling. Een groot deel van deze groep verslaafden komt de dag door met slapen, drugs gebruiken, huishoudelijke werkzaamheden, TV kijken, boodschappen doen, internetten, computerspellen en op bezoek gaan bij vrienden en kennissen. Het overgrote deel van deze groep (30) komt voor sociale contacten bijna dagelijks in het OAC, het Slaaphuis, het Citypastoraat of het steunpunt van het Leger des Heils.

Bijna de helft van de respondenten (23) brengt dagelijks enkele uren op straat door zonder duidelijk doel. Veelal hangen deze personen rond in het winkelcentrum, in één van de twee grotere parken of rond het OAC en het Slaaphuis. De reden hiervoor ligt voornamelijk in het feit dat men geen werk of andere vormen van dagbesteding heeft. Ook geven sommige respondenten aan thuis niets te doen te hebben en/of geen aanspraak te hebben van familieleden of huisgenoten. Hierdoor gaat men al snel de straat op, op zoek naar 'actie' of contact met medegebruikers (praten, roken, bier drinken). Meerdere verslaafde respondenten geven, evenals de dakloze respondenten, aan dat het rondhangen op straat bijna onvermijdelijk is, omdat men een hele dag in voorzieningen mentaal niet vol kan houden. In het Slaaphuis en het OAC is volgens hen te weinig afleiding. Het overgrote deel van de harddruggebruikers heeft bovendien in het centrum hun contacten voor drugs (dealpand, deallocatie). Omdat men toch naar het centrum moet om te 'scoren' is de kans groot dat ook elders wordt rondgehangen. Het aantal dagen dat men op straat rondhangt varieert per maand van twee tot dagelijks.

Een kwart (12) van de verslaafden zegt zich in de afgelopen maand overdag bezig te hebben gehouden met illegale activiteiten om aan geld te komen. Het betreft hier vooral winkeldiefstallen (voornamelijk eten, drinken en kleding voor eigen onderhoud), fietsendiefstallen, drugsdealen en bedelen. Drie respondenten geven aan regelmatig in pillen, methadon en cocaïne te dealen. Het aantal dagen per maand dat men deze activiteiten uitvoert varieert van één tot 30.

Drie kwart (34) van de respondenten heeft in de maand voorafgaand aan het interview enige tijd in opvangvoorzieningen doorgebracht, variërend van één dag per maand tot dagelijks. Het overgrote deel van deze groep (23 van de 34) komt bijna dagelijks in het OAC of het Slaaphuis voor sociale contacten, koffie en basiszorg. Een derde van de groep komt twee tot vijf keer per week overdag in het OAC om te gebruiken of te praten met andere gebruikers. Een enkele respondent komt regelmatig in het Citypastoraat of bij de Steunpunten van het Leger des Heils.

Een derde (15) van de 47 respondenten geeft aan hulp bij de dagbesteding helemaal niet belangrijk te vinden, terwijl de overige 31 respondenten dit een beetje tot zeer belangrijk vinden. De meest voor de hand liggende instelling voor hulp bij dagbesteding is TACTUS volgens de respondenten met een verslavingsprobleem. Overigens geven de dakloze verslaafde respondenten die zijn gesproken in het Slaaphuis meestal aan dat Arcuris een grotere rol zou moeten hebben in het voorzien van dagbesteding (bijvoorbeeld op andere locaties van Arcuris in Beekbergen). Ook de sociale dienst zou een rol kunnen spelen in de activering volgens sommige respondenten.

### **5.3 Financiële situatie**

Zoals gezegd hebben 12 respondenten een betaalde dagbesteding. De overige respondenten hebben een bijstandsuitkering (16), een WAO-uitkering (4), een zwerversuitkering (7), een WW-uitkering (3) of studiefinanciering (1). Vier respondenten hebben op dit moment geen reguliere inkomsten. Bij één respondent komt dit omdat hij net uit detentie is, terwijl een ander (nog) geen vast (post)adres heeft en wacht op een beslissing van het CWI. Twee respondenten geven aan zich bewust buiten het 'reguliere arbeidsmilieu' te houden. Zij voorzien in hun levensbehoefte door de verkoop van straatkranten, kleine klusjes zoals autoramen wassen, bedelen en kleine criminaliteit (winkeldiefstal).

Bij vier vijfde (37) is er momenteel sprake van schulden. De schulden variëren van 1.500 euro tot 64.000 euro<sup>3</sup>, terwijl acht respondenten geen idee hebben hoe hoog hun schulden op het moment zijn. Voor de overige 29 respondenten ligt de gemiddelde schuld rond de 14.000 euro. Van de verslaafde respondenten hebben 13 de afgelopen maand via de sociale dienst hulp bij de financiële situatie gehad (schuldhulpverlening). De oorzaak van de financiële problemen ligt vooral in de schulden die de respondenten in het verleden hebben gemaakt in het kader van hun middelengebruik, opgelopen justitiële boetes (CJIB), huurschulden, schulden bij postorderbedrijven en privé-problemen (echtscheiding, alimentatie et cetera). Vier personen hebben een (grote) uitstaande schuld bij de belastingdienst. Drie respondenten hebben schulden vanwege katvangen. Circa drie kwart van de respondenten vindt het een beetje tot zeer belangrijk hulp te krijgen bij hun financiële situatie. Met de huidige inkomsten is drie kwart (35) ontevreden, terwijl een kwart (11) hierover tevreden is. Van de personen die (enigszins) tevreden zijn hebben de meeste een betaalde dagbesteding of regulier werk op het moment van het interview.

Ongeveer drie kwart van de ontevreden respondenten geven aan niet of nauwelijks te kunnen rondkomen van hun reguliere inkomsten. Meer dan de helft hiervan wijt dit aan het eigen (bij)gebruik van harddrugs. Tien respondenten klagen over de genoten uitkering die veel te laag zou zijn. Ook de komst van de euro en de daarmee gestegen kosten voor levensonderhoud worden meerdere keren genoemd. Verder worden onder meer knelpunten geconstateerd bij de schuldhulpverlening. Deze zou teveel inhouden van de uitkering, waardoor er voor het werken aan andere problemen (huisvesting) weinig geld over blijft. Daarnaast zou volgens enkele respondenten de schuldhulpverlening veel sneller moeten werken, sommige respondenten wachten op het moment van het interview reeds maanden op 'groen licht' van de gemeentelijke instantie. Ook bij de belastingdienst loopt men tegen bureaucratische manieren van behandeling op. Om de inkomsten aan te vullen worden door enkele respondenten af en toe illegale activiteiten ontplooid voor financieel gewin (diefstal met heling, verkoop of koerier van drugs).

## 5.4 Woonsituatie

Uit tabel 5.1 blijkt dat van de 47 respondenten 12 beschikken over een eigen woning. Tien respondenten zijn woonachtig op een gehuurde kamer (waarvan één in onderhuur). Er zijn vier personen geïnterviewd die momenteel overnachten in een kamerverhuurbedrijf tegenover het OAC. Zeventien respondenten zijn afhankelijk van voorzieningen. Dertien van deze respondenten maken gebruik van het Slaaphuis, twee verblijven in een afkickkliniek, en eveneens twee verblijven in een sociaal pension (Woonhuis RIBW, Parkzicht). De woonsituatie van vier respondenten varieert. Zij slapen de ene dag bij vrienden of kennissen, de volgende dag bij familie et cetera. Van deze groep maakt een enkeling ook af en toe gebruik van het Slaaphuis. Een klein gedeelte (4) van de verslaafde respondenten behoort tot de categorie 'buitenslapers', zij voorzien elke nacht in hun eigen onderdak. Twee respondenten hebben een vaste locatie, terwijl eveneens twee elke dag een andere beschutte plek zoeken.

---

<sup>3</sup> Twee respondenten geven aan een schuld te hebben van 100 euro, terwijl eveneens twee respondenten spreken over een bedrag van 100.000 euro. Voor het berekenen van het gemiddelde zijn deze vier zogenoemde 'outliers' niet meegenomen.

Tabel 5.1 Woonsituatie, in aantallen (N=47)

"Eigen" of huurwoning (gezinswoning, etage, flat, e.d.)	12
Kamer, officieel gehuurd	7
Kamer, in onderhuur	1
Kraakpand	-
Afkickcentrum	2
Nachtopvang	10
Begeleid wonen	1
Sociaal pension	2
Op straat / buiten	5
Wisselend	4
Tijdelijk onderdak bij familie/vrienden	3
<b>Totaal</b>	<b>47</b>

Ruim de helft (24) van de verslaafden heeft geen behoefte aan hulp bij de woonsituatie. Van de andere helft vinden tien het zeer belangrijk om hulp bij de woonsituatie te krijgen. Dit zijn voornamelijk de dak- en thuisloze verslaafden. De tevredenheid over de woonsituatie is navenant: meer dan de helft (25) is hierover niet tevreden. De ontevredenheid wordt voornamelijk veroorzaakt door dakloosheid en thuisloosheid (zie hoofdstuk vier). Bijna alle respondenten hebben voorkeur voor een eigen plek. De ontevredenheid komt doordat: men gedwongen is momenteel van voorzieningen gebruik te maken; men noodgedwongen bij de ouders of bij kennissen moet verblijven; de woning (kamer) waar men nu verblijft te klein is of in te slechte staat verkeert.

Uit de interviews blijkt dat het hebben van een 'eigen plek' vooral door de dak-en thuisloze verslaafde respondenten wordt gezien als basisvoorwaarde om de overige problematiek te kunnen aanpakken (verslaving, financiën). Twee van de vier respondenten die momenteel op straat verblijven zeggen bewust hiervoor te hebben gekozen, ze zijn dan ook min of meer tevreden over hun 'woonsituatie'.

## 5.5 Middelengebruik

De (verslaafde) respondenten is ook gevraagd naar de soorten middelen die zij gebruiken, evenals de frequentie waarmee deze worden gebruikt. In tabel 5.2 is te zien dat heroïne en cocaïne de harddrugs zijn die door de meeste respondenten worden gebruikt. Zij doen dat respectievelijk op gemiddeld 11 en 14 dagen per maand. Methadon is het middel dat met de grootste frequentie wordt gebruikt, gevolgd door kalmeringsmiddelen, alcohol en cannabis.

Ruim een kwart van de respondenten met een verslavingsproblematiek gebruikt meerdere middelen op een dag. Zij doen dit gemiddeld op 22 dagen per maand. Het betreft hier voornamelijk de combinaties heroïne en alcohol, en cocaïne en alcohol.

Tabel 5.2 Gebruikte middelen (in aantallen respondenten) en gemiddeld aantal dagen in afgelopen maand gebruikt (N=47)\*

Middel	Aantal respondenten	Gemiddeld aantal dagen
Heroïne	28	11
Methadon	28	19
Cocaine (gekookt = rookbaar)	24	14
Cocaine (rauw = snuifcoke)	2	3
Amfetamine (speed et cetera)	3	12
Kalmeringsmiddelen	11	25
Andere medicijnen	5	28 <sup>1</sup>
Tripmiddelen	1	2
Cannabis	25	18
Alcohol, in grote hoeveelheden <sup>2</sup>	30	19
Andere middelen	-	-
Meerdere middelen op dezelfde dag	14	22

\* meerdere antwoorden mogelijk <sup>1</sup> bij beide personen op medische indicatie

<sup>1</sup> meer dan vijf glazen per dag

### Harddrugs en methadon

Het gebruik van harddrugs vindt vooral thuis plaats. Een klein deel van de respondenten geeft aan wel eens op straat te gebruiken, terwijl ook een klein aantal wel eens gebruikt op de deallocatie. De meeste respondenten vinden het gebruik op straat niet prettig en bovendien te gevaarlijk (door de aanwezigheid van politie). Geen van de respondenten zegt harddrugs te gebruiken in openbare gelegenheden. De respondenten die thuis gebruiken doen dit meestal alleen, maar ook vaak samen met anderen of in de aanwezigheid van anderen. Dit vinden ze veiliger en aangenamer. Het gebruik van drugs wordt door enkele gezien als een sociale gebeurtenis. De groep respondenten die is gesproken in het OAC gebruiken voornamelijk hun drugs in de gebruikruimte of thuis. Bij deze groep vindt gebruik in de openbare ruimte niet of nauwelijks plaats uit angst voor politie. Het blijkt dat men na politieacties voorzichtiger in de openbare ruimte wordt.

De meeste gebruikers van methadon nemen reeds jarenlang deel aan de methadon-verstrekking. Vijf van de 28 methadongebruikers zitten al ongeveer 20 jaar in een methadon-programma. De overigen ontvangen methadon variërend van een half jaar tot maximaal 13 jaar. De meeste (16) methadoncliënten ontvangen vijf keer per week hun dosis methadon, acht dienen drie keer per week hun methadon te halen en vier ontvangen op woensdag een voorraad voor de hele week. Van deze laatste vier hebben op het moment van het interview drie een dagbesteding, waardoor zij niet elke dag naar de methadonpost kunnen komen. De gemiddelde dosis die de methadoncliënten dagelijks gebruiken is 40 mg. De helft geeft aan al jaren dezelfde dosis te verkrijgen, de anderen hebben in het afgelopen half tot anderhalf jaar hun dosis zien worden verminderd.

Bijna vier vijfde (20) van de methadongebruikers geeft aan regelmatig tot dagelijks andere harddrugs, voornamelijk heroïne, bij te gebruiken. Drie verslaafde respondenten gebruiken alleen heroïne, terwijl twee respondenten alleen cocaïne gebruikt. Deze vijf personen krijgen derhalve geen methadon van de verslavingszorg.

### Alcoholgebruik

Drie vijfde (30) van de groep verslaafde respondenten heeft in de afgelopen maand wel eens (te) grote hoeveelheden alcohol gedronken. Bij twee derde (20) van hen is sprake van een alcoholverslaving. Dit betekent dat ze gedurende minimaal 20 dagen van de maand dagelijks meer dan vijf glazen alcohol drinken. Twee respondenten geven tijdens het interview aan in een alcoholcleane periode te bevinden, proberen af te kicken, maar

beschouwen zichzelf nog wel als verslaafd. Ook de alcoholisten gebruiken hun middelen voornamelijk thuis, maar zeggen, zeker in het geval van mooi weer, ook regelmatig in het park of buiten op straat voor de woning te drinken. De groep die zowel een harddrugprobleem heeft als alcoholist is, geeft relatief vaker aan in het openbaar te drinken dan de respondenten met alleen een alcoholprobleem. In het gebied rondom het OAC worden regelmatig (door de politie, maar ook door de onderzoekers) alcoholisten aangetroffen. Met enkele personen die woonachtig zijn in een kamerverhuurbedrijf tegenover het OAC, heeft een interview plaatsgevonden. In de twee grote parken rondom het centrum zijn tijdens het veldwerk nauwelijks alcoholisten aangetroffen.

### **Verslavingszorg en hulpbehoefte**

Een kwart van de respondenten (12) is ooit voor verslavingsproblemen opgenomen geweest in een afkickklinik. De klinieken van TACTUS en de voormalige kliniek de Schakel zijn daarbij de meest genoemde instellingen. Zes respondenten geven aan dat de behandeling succesvol was, maar dat zij na verloop van tijd (een maand tot een jaar) door verschillende oorzaken een sterke terugval mee hebben gemaakt. Er zijn twee personen gesproken die op het moment van het interview verblijven in de Horeb, de christelijke therapeutische woon- en leefgemeenschap in Beekbergen. Vier personen hebben in het verleden te maken gehad met de Horeb. Deze personen zijn alle vier oorspronkelijk niet afkomstig uit Apeldoorn of de nabije regio.

Drie kwart van de verslaafde respondenten geven aan in meer of mindere mate hulp bij problemen op het gebied van het middelengebruik te willen. Voor negen is dit een beetje belangrijk, terwijl 25 respondenten aangeven dit tamelijk tot zeer belangrijk te vinden. De hulp wordt vooral gezien in het (blijvend) verstrekken van methadon, acute opname in een afkickklinik (verschillende respondenten zeggen bezig te zijn met of te wachten op een opname) en de maatschappelijke hulp die de medewerkers van TACTUS en Arcuris geven. Voor de overige 13 is deze hulp op het gebied van middelengebruik helemaal niet belangrijk. Zij geven aan niet te zitten wachten op allerlei vormen van bemoeizucht. Dit zijn vooral respondenten waarvan de alcoholverslaving het voornaamste probleem is.

## **5.6 Psychische klachten**

Om vast te kunnen stellen of de leden van de doelgroepen een verhoogde kans hebben op een diagnose 'psychiatrische problematiek', is bij hen de GHQ-12 afgenomen. In bijlage 5 wordt een nadere uitleg over dit instrument gegeven. Wanneer de antwoorden op de 12 items volgens de richtlijnen worden gescoord, dan is er (per persoon) bij een totaalscore van zes of hoger sprake van een verhoogde kans op een diagnose 'psychiatrische problematiek'. Van de 47 personen met een verslavingsprobleem, blijkt een kwart (12) een score van zes of hoger te hebben.

Van de 47 respondenten zeggen 14 enigszins tot zeer veel behoefte te hebben aan hulp bij hun psychische problemen. Tien respondenten hebben de afgelopen twee jaar reeds hulp gehad via GGz instellingen (De Wellen, Spatie), terwijl op het moment van het interview vier respondenten onder behandeling van een arts of instelling staan. Daarnaast zijn zes respondenten in het verleden een of meerdere keren in een psychiatrische inrichting, psychiatrisch ziekenhuis of afdeling van een ziekenhuis opgenomen geweest.

De respondenten is verder gevraagd in hoeverre zij tevreden zijn met hun psychische gezondheid. Van de 47 respondenten is ruim de helft (24) tevreden over de eigen psychische gezondheid, terwijl tien respondenten (zeer) ontevreden zijn. De ontevredenheid

ligt voornamelijk in het feit dat de respondenten problemen hebben met hun woonsituatie, grote financiële zorgen hebben of geen oplossing meer zien voor hun verslavingsproblematiek.

Een derde van de respondenten geeft aan in het (recente) verleden een traumatische ervaring te hebben gehad, waarvan men nog steeds psychische problemen ondervindt. Het gaat daarbij voornamelijk om de dood van ouder(s), vriend of vriendin of kinderen. Ook scheidingen van ouders of van geliefden worden vaak genoemd. Daarnaast hebben enkele respondenten te maken gehad met huiselijk geweld en incest.

Een groot deel van de respondenten geeft aan in de afgelopen maand wel eens een periode te hebben meegemaakt van extreme depressie, neerslachtigheid en/of stress. Daarbij hebben vier personen serieuze zelfmoordgedachten gehad. Deze hebben overigens niet tot daadwerkelijke zelfmoordpogingen geleid. Een aantal respondenten geeft aan grote zorgen te hebben door privé-problemen, bijvoorbeeld omdat één van hun familieleden ernstig ziek is of omdat er problemen met (ex)partners bestaan, bijvoorbeeld over de bezoekrechten van de (gezamenlijke) kinderen, de grote financiële schulden en het gebruik van drugs.

## **5.7 Justitie- en politiecontacten**

Bijna twee vijfde (18) van de verslaafde respondenten is in de afgelopen maand in aanraking is geweest met de politie of justitie. Het betreft hier veelal het krijgen van een proces-verbaal of een boete voor het gebruik van alcohol op straat of het zich zonder duidelijk doel ophouden op straat. In minder mate gaat het om aanhoudingen voor winkeldiefstallen, verstoring van de openbare orde en dealen. Regelmatig worden rond het OAC, het Slaaphuis en in het winkelcentrum acties door de politie uitgevoerd. Deze acties leiden overigens niet altijd tot procesverbalen. In de meeste gevallen worden de respondenten weggestuurd.

Meer dan de helft (26) heeft in het verleden één of meerdere straffen uitgezeten in de gevangenis of het huis van bewaring. Niet alle respondenten willen daarvoor de reden aangeven. Vermogensdelicten (autokraak, inbraak) zijn de meest genoemde (13) delicten, terwijl het 'uitzitten van verzamelde boetes en procesverbalen' (6 keer), het dealen en het in bezit hebben van harddrugs (5 keer) en openlijke geweldpleging (4 keer) ook voorkomen. De lengte van detentie varieert van drie maanden tot acht jaar.

Ruim een kwart (12) van de respondenten met een verslavingsproblematiek heeft de afgelopen twee jaar justitiële hulp ontvangen, terwijl acht respondenten de afgelopen maand nog dergelijke hulp heeft gehad. Het betreffen veelal contacten met de reclassering en/of advocaten. Voor bijna drie vijfde van de respondenten (26) is justitiële hulp overigens niet belangrijk. Zes respondenten geven aan wel veel belang te hechten aan dergelijke hulp. Hierbij denkt men dan vooral aan het omzetten van boetes en gevangenisstraffen in taak- of werkstraffen. Vooral de reclassering en de medewerkers van TACTUS worden gezien als de personen die daarbij zouden kunnen helpen.

## **5.8 Vergelijking met 2000**

In deze paragraaf wordt kort ingegaan op de voornaamste overeenkomsten en verschillen in de situatie van de verslaafden ten opzichte van 2000. Hiertoe zijn de resultaten vergeleken met die van de eerder uitgevoerde doelgroepenanalyse (Biesma e.a. 2000).

De achtergrondkenmerken (leeftijd, geslacht, etniciteit, burgerlijke staat) van de verslaafde respondenten zijn nauwelijks gewijzigd. De gemiddelde leeftijd is iets toegenomen. In 2000 is meer dan de helft van de respondenten geboren (en getogen) in de regio Apeldoorn, terwijl in 2005 meer respondenten oorspronkelijk afkomstig zijn uit de rest van Nederland. De gemiddelde verblijfsduur in Apeldoorn ligt in 2000 op 17 jaar, terwijl dit in 2005 iets lager ligt, namelijk op gemiddeld 15 jaar.

In 2005 hebben meer respondenten inkomsten uit arbeid, terwijl in 2000 de meeste respondenten afhankelijk zijn van een uitkering. In 2005 zijn echter ook enkele respondenten gesproken die geen reguliere inkomsten hebben. Het deel van de respondenten dat schulden heeft is licht gestegen, terwijl de gemiddelde schuld sterk is toegenomen (van 6.800 euro naar bijna 14.000 euro).

Het deel van de respondenten dat afhankelijk is van voorzieningen voor overnachting ligt in beide onderzoeken rond de 30 procent. Ongeveer de helft van de respondenten beschikt in beide jaren over een eigen (huur)woning of een gehuurde kamer.

In beide onderzoeken is heroïne het meest gebruikte middel, al dan niet in combinatie met methadon. De gemiddelde gebruiksfrequentie is ten opzichte van 2000 nauwelijks gewijzigd; in 2005 gebruiken de respondenten gemiddeld 11 dagen per maand, in 2000 lag het gemiddelde op 12 dagen per maand. Het deel van de respondenten dat methadon gebruikt is enigszins afgenomen. Het gebruik (aantal respondenten, frequentie, wijze van gebruik) van cocaïne is eveneens licht gedaald. De consumptie van harddrugs vind in beide jaren vooral thuis en in het OAC plaats. Ten opzichte van 2000 zijn substantieel minder gebruikers van alcohol aangetroffen in de openbare ruimte (parken, marktplein). Dit heeft voornamelijk te maken met de weersomstandigheden in de periode van het veldwerk.

Psychische problemen onder gebruikers komt in beide onderzoeken veelvuldig voor (circa de helft kampt met depressies, angsten en stress). Het aantal respondenten dat aangeeft ooit te zijn opgenomen in een psychiatrische kliniek of op een psychiatrische afdeling in het ziekenhuis is ten opzichte van 2000 echter gedaald.

Ongeveer een kwart van de doelgroep heeft zich in de maand voorafgaand aan het interview schuldig gemaakt aan illegale activiteiten. Dit is ten opzichte van 2000 enigszins gedaald (was toen een derde). Het deel dat hierdoor in aanraking is geweest met politie is tussen 2000 en 2005 ongeveer gelijk gebleven. De redenen voor politiecontacten liggen ten opzichte van 2000 meer op het gebied van overlast en ordeverstoring dan op het gebied van (kleine) criminaliteit (winkeldiefstal, dealen).

Evenals in 2000 hebben de respondenten voornamelijk behoefte aan hulp op het gebied van hun verslaving en huisvesting. Uit de interviews blijkt dat hulpbehoefte op het gebied van schuldsanering en inkomen (veel) groter is dan in 2000. Dit blijkt onder andere uit de hoogte van de schulden en de knelpunten die men ondervindt bij de sociale dienst. Verder wenst een derde van de doelgroep, evenals in 2000, meer hulp bij dagbesteding en de mogelijkheden om extra geld bij te verdienen.



## 6. SAMENVATTING EN CONCLUSIES

In dit afsluitende hoofdstuk worden de conclusies behandeld van het onderzoek naar de aard en omvang van dak- en thuislozen en zichtbare verslaafden in Apeldoorn en de eerste twee metingen (2004 en 2005) van de monitor.

### 6.1 Achtergrond monitor

Voor het verkrijgen van meer inzicht in het aantal dak- en thuislozen en harddrugverslaafden in Apeldoorn is in 2000 verschillende instanties om gegevens uit hun registraties gevraagd. Bureau INTRAVAL heeft destijds op basis van registraties van politie, verslavingszorg en maatschappelijke opvang omvangschattingen en algemene beschrijvingen van deze doelgroepen voor de jaren 1997-1999 gemaakt (Biesma e.a. 2000). De aard van de doelgroepen is destijds tevens vastgesteld aan de hand van interviews met leden van de doelgroepen zelf.

#### Actualisering

Sinds 2000 zijn bovenstaande activiteiten niet meer uitgevoerd. De gemeente Apeldoorn heeft daarom bureau INTRAVAL opdracht gegeven opnieuw een inventarisatie uit te voeren naar de aard en omvang van de dak- en thuislozen en (zichtbare) harddrugverslaafden (en zichtbare alcoholverslaafden). Deze nieuwe doelgroepenanalyse vormt de aanzet tot een monitor. De monitor heeft overigens alleen betrekking op de omvang van de doelgroepen en de contacten met de instellingen.

Het doel van de monitor is het gedurende meerdere opeenvolgende jaren in kaart brengen van de aard en omvang van de dak- en thuislozen in Apeldoorn, zodat ontwikkelingen (onder andere in aantallen) van deze groep in beeld worden gebracht en kunnen worden gevolgd. De gegevens uit de monitor kunnen worden gebruikt als ondersteuning voor de verschillende overleggen tussen de instanties (onder andere in het kader van Omnizorg) en dienen als input voor het beleid van de gemeente.

### 6.2 Dak- en thuisloosheid

De problematiek rond dak- en thuisloosheid is in kaart gebracht met behulp van gegevens van de maatschappelijke opvang en de politie. Tevens hebben gesprekken plaatsgevonden met dak- en thuislozen zelf. Hiermee wordt een antwoord gegeven op de eerste onderzoeksvraag.

*Wat is de aard en omvang van de dak- en thuislozen in de gemeente Apeldoorn?*

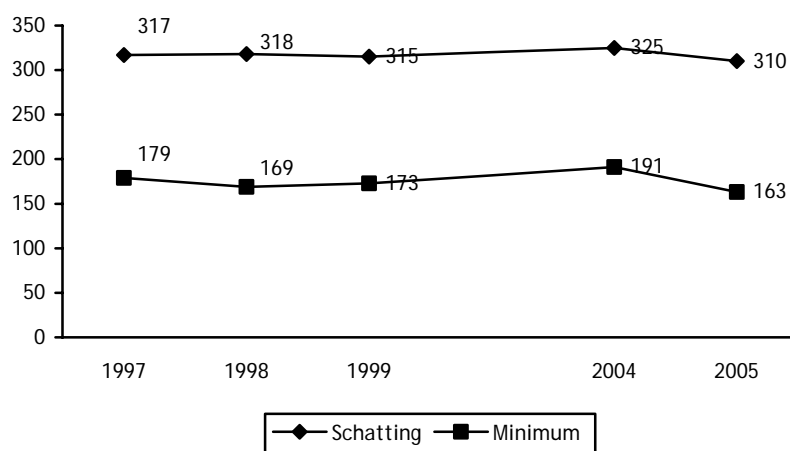
#### Omvang

Met behulp van de registraties van de politie (Bedrijfsprocessensysteem) en de maatschappelijke opvang (nachtopvang) is voor de jaren 1997, 1998, 1999, 2004 en 2005 een omvangschatting gemaakt van het aantal daklozen dat in dat jaar op enig moment in Apeldoorn aanwezig is geweest. Uit het registratiesysteem van de nachtopvang zijn alleen

die personen meegenomen die tien nachten of meer hebben doorgebracht in deze voorziening.<sup>1</sup>

Op basis van de beschikbare gegevens komt de *omvangschatting* (zowel geregistreerde als niet-geregistreerde) van het aantal daklozen dat in 2004 op enig moment in Apeldoorn aanwezig is geweest uit op 325 (figuur 6.1). In 2005 ligt de schatting met 310 op ongeveer hetzelfde niveau. Sinds 1997 lijkt het aantal daklozen vrijwel onveranderd, de omvangschattingen variëren voor de jaren 1997 tot en met 1999 tussen 315 in 1999 en 318 in 1998 en liggen daarmee op ongeveer hetzelfde niveau als de schattingen voor de jaren 2004 en 2005.

Figuur 6.1 Minimum aantal en omvangschatting daklozen 1997, 1998, 1999, 2004 en 2005



Naast de omvangschatting is eveneens gekeken naar het *minimum aantal* (alleen geregistreerde) daklozen dat zich jaarlijks op enig moment ophoudt in Apeldoorn. Het minimum aantal daklozen ligt in 2004 op 191, terwijl het in 2005 is gedaald tot 163. De minimum aantallen liggen in de jaren 1997, 1998 en 1999 met respectievelijk 179, 169 en 173 op hetzelfde niveau.

### Aard

Eind 2005 hebben 59 interviews plaatsgevonden met leden van de doelgroepen. Hiervan hebben 34 (58%) problemen op het gebied van dak- en/of thuisloosheid. In het onderzoek van 2000 gaat het om 30 (55%) van de 55 respondenten.

### Achtergrondkenmerken

De achtergrondkenmerken van de respondenten uit de verschillende jaren komen grotendeels met elkaar overeen. Zo gaat het in beide perioden voornamelijk om mannen, heeft ongeveer de helft kinderen en is het merendeel alleenstaand op het moment van interviewen. Daarnaast is in beide perioden ongeveer een derde van de dak- en thuislozen geboren en getogen in Apeldoorn en omstreken. Alleen de gemiddelde verblijfsduur in Apeldoorn is tussen 2000 en 2005 afgenomen van 17 jaar naar 11 jaar.

<sup>1</sup> Hiervoor is gekozen omdat van deze personen bekend is dat zij dakloos zijn. Personen die minder dan tien nachten in de nachtopvang hebben doorgebracht hoeven niet per definitie dakloos te zijn, het zou hierbij kunnen gaan om thuislozen of om personen in een (tijdelijke) crisissituatie.

In 2005 maken op vijf na alle respondenten gebruik van opvangvoorzieningen, in 2000 geeft één respondent aan geen gebruik te maken van opvangvoorzieningen. In beide perioden gaat het voornamelijk om de nachtopvang.

#### *Financiële situatie*

In 2005 heeft geen van de dak- en thuisloze respondenten betaald werk, het merendeel (82%) ontvangt een uitkering, terwijl bijna een vijfde (18%) geen reguliere inkomsten heeft. In 2000 geeft één dakloze respondent aan op het moment van interviewen betaald werk te hebben, de overige respondenten ontvangen een uitkering.

Het deel van de respondenten dat schulden heeft is ongeveer gelijk gebleven; in 2000 had 72% schulden tegenover 76% in 2005. De hoogte van de schulden is daarentegen sterk gestegen; van ruim 4.600 euro naar bijna 11.000 euro per persoon. Dit komt overeen met de landelijke ontwikkelingen.

#### *Illegale activiteiten*

In 2005 heeft bijna een derde (29%) in de maand voorafgaande aan het interview zich bezig gehouden met illegale activiteiten, terwijl ruim een derde (35%) de afgelopen maand contact met de politie heeft gehad. In 2000 lagen deze percentages beduidend hoger. In dat jaar heeft 58% zich bezig gehouden met illegale activiteiten en heeft 54% contact met de politie gehad.

#### *Middelengebruik*

Zowel in 2000 als in 2005 blijkt een groot deel van de dak- en thuislozen eveneens verslaafd te zijn. Het harddruggebruik lijkt echter te zijn gedaald. In 2000 gebruikt twee derde heroïne, terwijl het in 2005 om bijna twee vijfde gaat. Het cocaïnegebruik is gedaald van twee derde naar ruim één derde. Het deel dat dagelijks vijf of meer glazen alcohol drinkt is daarentegen gestegen van een derde in 2000 naar ruim de helft in 2005.

#### *Geestelijke gezondheid*

In beide perioden geeft ongeveer de helft aan tevreden te zijn over de geestelijke gezondheid, terwijl een beperkt deel van de respondenten aangeeft ooit opgenomen te zijn geweest in een psychiatrische instelling of psychiatrische afdeling van een ziekenhuis. In 2000 is het deel dat opgenomen is geweest overigens groter dan in 2005, ongeveer een derde in 2000 tegenover ongeveer een vijfde in 2005.

#### *Hulpbehoefte*

Zowel in 2005 als in 2000 geeft het merendeel van de dak- en thuislozen aan dat hulp en ondersteuning bij hun dagbesteding van belang is. In 2005 is het grootste deel overigens van mening dat een geschikte dagbesteding van ondergeschikt belang is aan het vinden van een vaste woon- of verblijfplaats. Ze verwachten dat met een vaste verblijfplaats ook de dagbesteding zal veranderen. In 2000 werd deze mening ook al geuit door de dak- en thuislozen. Daarnaast gaf een aantal respondenten destijds aan dat ze zich graag nuttig willen maken en zinvol bezig willen zijn. In deze behoefte is voor een deel voorzien middels het zogenoemde veegproject, een dagbestedingsproject verzorgd door de verslavingszorg. Uit de evaluatie hiervan blijkt dat een groot deel van de deelnemers het project als maatschappelijk zinvol ervaart (Biesma e.a. 2003). Voor meerdere respondenten was een eventuele opstap naar regulier werk de motivatie om deel te nemen aan het project, alhoewel een groot deel weinig vertrouwen heeft in het daadwerkelijk bereiken van een reguliere baan.

### 6.3 Verslavingsproblematiek

De verslavingsproblematiek is in kaart gebracht met behulp van gegevens van de verslavingszorg en de politie (Herkenningssysteem). Tevens hebben gesprekken plaatsgevonden met verslaafden zelf. Aan de hand van deze gegevens wordt de tweede onderzoeksvraag beantwoord:

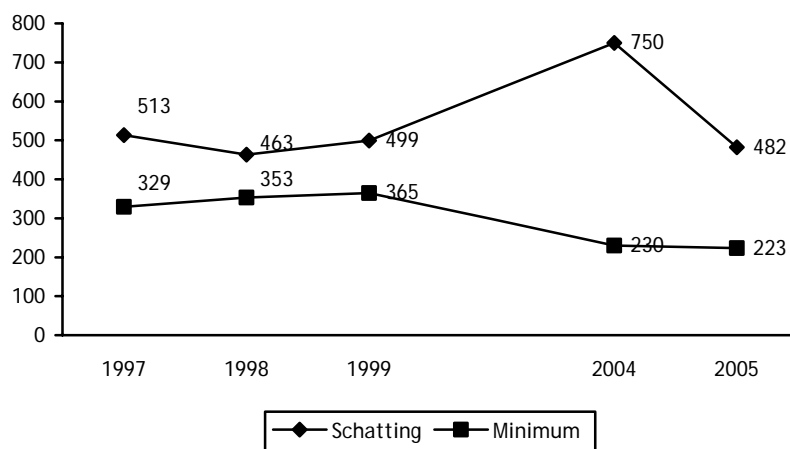
*Wat is de aard en omvang van de (zichtbare) harddrugverslaafden (en zichtbare alcoholverslaafden) in de gemeente Apeldoorn?*

Een omvangschatting van zichtbare alcoholverslaafden is op basis van de aangeleverde gegevens helaas niet mogelijk.

#### Omvang

Voor de periode 1997-1999 en de jaren 2004 en 2005 is met behulp van de capture-recapture methode de omvang van de populatie opiaatverslaafden in Apeldoorn geschat.<sup>2</sup> Uit de analyses van deze gegevens blijkt dat de *omvangschatting* (zowel geregistreerde als niet-geregistreerde) van het aantal opiaatverslaafden in de 1997 tot en met 2005 redelijk stabiel is, het ligt jaarlijks rond de 500 (figuur 6.2). De uitschieter van 750 in 2004 wordt veroorzaakt door een registratie-effect.

Figuur 6.2 Minimum aantal en omvangschatting opiaatverslaafden, 1997, 1998, 1999, 2004 en 2005



Evenals bij de daklozen is ook hier gekeken naar het *minimum aantal* (alleen geregistreerde) opiaatverslaafden dat zich jaarlijks op enig moment ophoudt in Apeldoorn. Dit aantal is na een lichte toename van 329 in 1997 naar 365 in 1999, gedaald naar 230 in 2004 en 223 in 2005.

<sup>2</sup> Voor het maken van deze schatting zijn uit het HKS-bestand van de politie de personen met gevarenclassificatie harddrugverslaving die woonachtig zijn in Apeldoorn of Beekbergen geselecteerd. Uit het bestand van de verslavingszorg zijn alleen die personen meegenomen, waarbij in de registratie staat aangegeven dat zij als eerste of tweede middel heroïne gebruiken.

### Vergelijking elders

Bureau INTRAVAL heeft de afgelopen jaren meerdere doelgroepenanalyses uitgevoerd ten behoeve van lokaal beleid. Hiervoor zijn voor de desbetreffende plaatsen eveneens omvangschattingen gemaakt van het aantal opiaatverslaafden. In tabel 6.1 worden de omvangschattingen van het aantal opiaatverslaafden in de onderzochte gemeenten gepresenteerd. Daarbij worden de aantallen opiaatverslaafden per 1.000 inwoners vermeld, zodat een vergelijking mogelijk is. In de tabel zijn tevens de gegevens van Leeuwarden, Noord- en Zuidwest Friesland weergegeven. Hoewel in deze gebieden geen doelgroepenanalyses hebben plaatsgevonden, zijn wel omvangschattingen van het aantal opiaatverslaafden berekend met behulp van de capture-recapture methode.

Het aantal opiaatverslaafden in Apeldoorn komt het meest overeen met het aantal in Almelo (tabel 6.1). Het blijkt dat zich in Zutphen relatief veel opiaatverslaafden bevinden. In de plattelandsgebieden in Friesland zijn onderling nauwelijks verschillen te zien. Wel is duidelijk dat de problematiek van opiaatverslaving zich in de plattelandsgebieden weliswaar voordoet, maar in aanzienlijk mindere mate dan in de verstedelijkte gebieden, met name Rotterdam.

Tabel 6.1 Omvangschattingen opiaatverslaafden per onderzoeksgebied

	Jaar	Aantal inwoners <sup>1</sup>	Schatting aantal opiaatverslaafden	Aantal opiaatverslaafden per 1.000 inwoners
Almelo	2004	71.000	230	3,2
Apeldoorn	1999	154.000	499	3,2
	2005	156.000	482	3,1
Deventer	1999	86.000	380	4,4
Enschede	2001	151.000	745	4,9
	2002	152.000	706	4,6
	2003	153.000	689	4,5
	2004	154.000	694	4,5
	2005	154.000	607	3,9
Friese Wouden	2001	236.000	245	1,0
Hengelo	2004	81.000	190	2,4
Zutphen	2000	36.000	205	5,7
Leeuwarden	2001	90.000	390	4,3
Noord Friesland	2001	167.000	135	0,8
Zuidwest Friesland	2001	141.000	169	1,2
Rotterdam	2003	600.000	5.000	8,3

<sup>1</sup> Aantal inwoners tijdens onderzoeksperiode

Volgens de Nationale Drug Monitor telt Nederland ongeveer drie probleemgebruikers van harddrugs per 1.000 inwoners van 15 tot en met 64 jaar (Trimbos-instituut 2005). Dit zijn probleemgebruikers van illegale opiaten of van methadon, die doorgaans ook andere middelen nemen zoals cocaïne, alcohol, en slaap- of kalmeringsmiddelen. Per 1.000 inwoners bevinden zich de meeste probleemgebruikers in Amsterdam, Rotterdam en Den Haag.

### Aard

In totaal hebben 47 van de 59 geïnterviewden (80%) uit de doelgroepenanalyse van 2005 een verslavingsproblematiek. Hiervan kampen 26 (55%) met een harddrugsverslaving, negen (19%) met een alcoholverslaving en 12 (26%) met een combinatie van beide. In het onderzoek van 2000 betreft het 28 respondenten. Het gaat hierbij overigens voornamelijk om harddrugsverslaafden, hoewel een derde van de respondenten heeft aangegeven dagelijks vijf of meer glazen alcohol te drinken.

### *Achtergrondkenmerken*

De achtergrondkenmerken van de respondenten zijn nauwelijks gewijzigd in de loop van de jaren. Wel is de gemiddelde leeftijd iets toegenomen; van 38 naar 40 jaar. Dit komt overeen met de landelijke ontwikkeling dat de populatie harddrugsverslaafden steeds ouder wordt. Er is slechts sprake van een beperkte nieuwe instroom.

In 2000 is meer dan de helft van de respondenten geboren (en getogen) in de regio Apeldoorn, in 2005 is dit deel kleiner. De gemiddelde verblijfsduur in Apeldoorn is dan ook afgenomen van 17 jaar naar gemiddeld 15 jaar. Het deel van de respondenten dat voor wonen of overnachten afhankelijk is van (opvang-) voorzieningen ligt in beide perioden rond een derde. In beide perioden beschik ongeveer de helft van de respondenten over een eigen (huur)woning of een gehuurde kamer.

### *Financiële situatie*

In 2005 ontvangt twee derde van de respondenten met een verslavingsproblematiek een uitkering, terwijl ruim een kwart inkomsten krijgt uit arbeid. In 2000 was op één respondent na, iedereen afhankelijk van een uitkering. Het deel van de respondenten dat schulden heeft is ongeveer gelijk gebleven (75% in 2000 versus 80% in 2005), terwijl de gemiddelde schuld sterk is toegenomen; van 6.800 euro naar bijna 14.000 euro per persoon.

### *Illegale activiteiten*

In 2005 heeft ongeveer een kwart van de doelgroep zich in de maand voorafgaand aan het interview schuldig gemaakt aan illegale activiteiten. Dit is ten opzichte van 2000 enigszins gedaald (was toen een derde). Het deel dat hierdoor contact heeft gehad met de politie is tussen 2000 en 2005 ongeveer gelijk gebleven, in beide perioden ongeveer een derde. De redenen voor de politiecontacten liggen in 2005 ten opzichte van 2000 meer op het gebied van overlast en ordeverstoring dan op het gebied van (kleine) criminaliteit (winkeldiefstal, dealen).

### *Middelengebruik*

In beide perioden is heroïne het meest gebruikte middel onder de verslaafde doelgroepleden, al dan niet in combinatie met methadon. Het deel van de respondenten dat heroïne gebruikt is overigens gedaald van 89% in 2000 naar 60% in 2005. De gemiddelde gebruiksfrequentie is echter nauwelijks gewijzigd: in 2000 gebruiken de respondenten gemiddeld 12 dagen per maand, in 2005 ligt het gemiddelde op 11 dagen per maand. Het gebruik van cocaïne is eveneens licht gedaald (van 68% naar 51%). Het deel van de verslaafde respondenten dat alcohol in grote hoeveelheden gebruikt is toegenomen van een derde (33%) in 2000 naar ruim twee vijfde (43%) in 2005.

### *Geestelijke gezondheid*

Psychische problemen onder gebruikers komen in beide perioden veelvuldig voor (circa de helft kampt met depressies, angsten en stress). In beide perioden kampt ongeveer de helft met depressies, angsten en stress. Het aantal respondenten dat aangeeft ooit te zijn opgenomen in een psychiatrische kliniek of op een psychiatrische afdeling in het ziekenhuis is in 2005 ten opzichte van 2000 echter gedaald.

### *Hulpbehoefte*

Evenals in 2000 hebben de respondenten in 2005 voornamelijk behoefte aan hulp op het gebied van hun verslaving en huisvesting. Uit de interviews wordt echter ook duidelijk dat hulpbehoefte op het gebied van schuldsanering en inkomen in 2005 (veel) groter is dan in 2000. Dit blijkt onder andere uit de hoogte van de schulden en de knelpunten die men ondervindt bij de sociale dienst. Verder wenst zowel in 2005 als in 2000 een derde van de doelgroep meer hulp bij dagbesteding en de mogelijkheden om extra geld bij te verdienen.

## 6.4 Bereik instellingen

Aan de hand van de door de instellingen en organisaties aangeleverde registratiegegevens over de jaren 2004 en 2005 wordt ingegaan op de achtergrondkenmerken van de personen die de instellingen bereiken. Vervolgens wordt een overzicht gegeven van de overlap tussen de verschillende bestanden. Hiermee wordt een antwoord gegeven op de derde onderzoeksvraag:

*Welk deel van de doelgroepen wordt door de instellingen geregistreerd? In hoeverre spelen dubbeltellingen daarbij een rol? Hoeveel personen en welke subgroepen zijn bij meerdere instellingen bekend?*

### Achtergrondkenmerken

Uit de ontvangen bestanden met registratiegegevens van de verschillende instellingen zijn onder meer enkele achtergrondkenmerken af te leiden. In 2004 loopt de gemiddelde leeftijd uiteen van 22 jaar tot en met 57 jaar (tabel 6.2). De jongste groep is (logischerwijs) met name bekend bij de outreachende hulpverlening, het overgrote deel (83% in 2004 en 85% in 2005) van deze groep staat niet elders geregistreerd. De afdeling van Arcuris in Beekbergen biedt onderdak aan de oudste groep. Ook hier geldt weer dat maar een beperkt deel (6% in 2004 en 8% in 2005) tevens bekend is bij andere instellingen. In alle aangeleverde bestanden blijkt het met name te gaan om mannen.

Van de 127 drugsverslaafden die in 2004 in het HKS staan geregistreerd is 58% niet elders bekend, in 2005 is dit gedaald naar 37% van de 106 harddrugsverslaafden. Het BPS laat ongeveer hetzelfde beeld zien: het percentage dat niet elders bekend is, is gedaald van 43% van de 168 in 2004 naar 34% van de 140 in 2005. Bij de verslavingszorg (TACTUS) is met name sprake van een toename in het aantal cliënten dat vanwege problematisch drugsgebruik contact heeft met de instelling; van 197 in 2004 naar 241 in 2005. Het aantal daklozen dat 10 nachten of meer gebruik heeft gemaakt van de nachtopvang is tussen 2004 en 2005 daarentegen gedaald van 145 in 2004 naar 100 in 2005.

Tabel 6.2 Aantallen en kenmerken geregistreerden in de verkregen bestanden, 2004 en 2005

	2004				2005			
	Aantal	Gem. Leeftijd	% man	% niet elders bekend	Aantal	Gem. Leeftijd	% man	% niet elders bekend
Politie: HKS	127	38	94	58	106	39	91	37
Politie: BPS	168	41	n.b.	43	140	40	n.b.	34
TACTUS: drugs	197	38	81	73	241	38	81	68
TACTUS: alcohol	194	47	71	91	203	46	72	91
Arcuris: nachtopvang*	145	39	90	46	100	41	89	41
Arcuris: Beekbergen	158	57	94	90	154	58	92	92
RIBW: Woonhuis	19	42	100	53	19	41	100	53
Leger des Heils	254	43	n.b.	90	231	44	n.b.	90
OGGZ	15	36	100	7	12	45	100	17
Outreachende Hulpverl.	84	22	71	83	67	22	66	85
Horeb	385	36	92	90	362	37	89	88

\* Alleen personen die 10 nachten of meer gebruik hebben gemaakt van het Slaaphuis.

## Overlap

De door de instellingen verstrekte gegevens zijn met elkaar gekoppeld en verwerkt in één geanonimiseerd databestand. In totaal hebben in 2004 1.140 unieke personen contact gehad met één of meer instellingen, in 2005 ligt dit aantal op 1.071 unieke personen (tabel 6.3). Het blijkt dat in beide jaren het merendeel (87% in 2004 en 88% in 2005) bij één instelling bekend is, terwijl een tiende bij twee instellingen staat geregistreerd. In 2004 zijn 23 personen bij drie instellingen bekend, terwijl vier personen bij vier verschillende instellingen bekend zijn. In 2005 liggen deze aantallen op respectievelijk 26 personen en één persoon.

Tabel 6.3 Bekendheid naar aantal instellingen, 2004 en 2005

	2004		2005	
	Aantal	%	Aantal	%
Bekend bij één instelling	996	87	941	88
Bekend bij twee instellingen	117	10	103	10
Bekend bij drie instellingen	23	2	26	2
Bekend bij vier instellingen	4	0	1	0
Totaal	1.140	100	1.071	100

Tevens is gekeken naar de overlap tussen beide jaren. Wanneer beide geanonimiseerde databestanden aan elkaar worden gekoppeld, blijken in totaal over beide jaren 1.556 unieke personen op enig moment geregistreerd te staan bij één of meer instellingen in Apeldoorn. Van deze 1.556 personen komen 655 zowel in 2004 als in 2005 in de registraties van de instellingen voor. Van de overige personen komen 485 personen alleen in de registratiegegevens van 2004 voor, terwijl 416 alleen in 2005 voorkomen. Deze laatste groep betreft naar alle waarschijnlijkheid nieuwe instroom, de meerderheid zal waarschijnlijk ook niet in de jaren voor 2004 ingeschreven hebben gestaan.

## LITERATUUR

- Bieleman, B., S. Biesma, G. Meijer, J. Snippe (2002):  
Doelgroepenanalyse dak- en thuislozen en harddrugsverslaafden stedendriehoek. St. INTRAVAL, Groningen-Rotterdam.
- Bieleman, B., S. Biesma, M. Jetzes, A. de Jong, A. Kruize, J. Snippe, V. de Valk (2003):  
Enschede van de straat. Aard en omvang dak- en thuislozen en zichtbare alcohol- en harddrugsverslaafden in Enschede. St. INTRAVAL, Groningen-Rotterdam.
- Biesma, S., G. Meijer, B. Bieleman (2000):  
Doelgroepen in beeld. Doelgroepenanalyse dak- en thuislozen en harddrugsverslaafden in Apeldoorn. St. INTRAVAL, Groningen-Rotterdam.
- Biesma, S., J. Hoiting, V. de Valk, B. Bieleman (2003):  
Welbestede dagen. Evaluatie project Dagbesteding Apeldoorn. St. INTRAVAL, Groningen-Rotterdam.
- Biesma, S., A. Kruize, H. Naayer, C. Ogier, B. Bieleman (2005a):  
In Hengelo van de straat. Aard en omvang dak- en thuisloosheid en zichtbare alcohol- en harddrugsverslaving. St. INTRAVAL, Groningen-Rotterdam.
- Biesma, S., A. Kruize, H. Naayer, B. Bieleman (2005b):  
Van de straat In Almelo. Aard en omvang dak- en thuislozen en zichtbare alcohol- en harddrugsverslaafden in Almelo. St. INTRAVAL, Groningen-Rotterdam.
- Erickson (1979):  
Some problems of inference from chain data. In: Sociological Methodology, 10, p. 276-302.
- Trimbos-instituut (2005): Nationale Drug Monitor. Jaarbericht 2005. Trimbos-instituut, Utrecht.
- Watters en Biernacki (1989):  
Targeted sampling: options for the study of hidden populations. In: Social problems, 36 (4), p. 416-430.



## BIJLAGE 1 POLITIE

Van de politie zijn onder meer geanonimiseerde gegevens verkregen uit het Herkenningssysteem (HKS) van de politie. Het gaat hierbij om kwantitatieve informatie over verdachten die in 2004 en/of 2005 door de politie zijn aangehouden met de gevarenclassificatie 2 (harddrugsverslaafd). Daarnaast zijn gegevens ontvangen uit het Bedrijfsprocessensysteem (BPS). In het BPS wordt een groot deel van de politieactiviteiten uitgebreid en gedetailleerd vastgelegd.

### HKS

In 2005 staan in totaal 106 drugsverslaafden (unieke personen) bij de politie geregistreerd in het HKS voor het plegen van misdrijven in Apeldoorn die afkomstig uit Apeldoorn (82) en Beekbergen (24). In 2004 gaat in totaal om 127 drugsverslaafden waarvan 108 afkomstig zijn uit Apeldoorn en 19 uit Beekbergen. In tabel 1 is de verdeling weergegeven naar geslacht en leeftijd van de drugsverslaafden uit Apeldoorn en Beekbergen.

In 2005 valt de helft van de personen in de leeftijdscategorie 30-39 jaar en is het merendeel (90%) man. In 2004 behoort 43% tot de leeftijdscategorie 30-39 jaar, terwijl 39% in de leeftijdscategorie 40-59 jaar valt. Ook voor 2004 geldt dat het merendeel van de verdachten met gevarenclassificatie twee een man is. De gemiddelde leeftijd is 38 jaar in 2004 en 39 jaar in 2005.

Tabel 1 Verdachten in het HKS met gevarenclassificatie harddrugsverslaafd woonachtig in Apeldoorn en Beekbergen, 2004 en 2005

	2004		2005	
	n	%	n	%
<b>Geslacht</b>				
Man	119	94	97	91
Vrouw	8	6	9	9
<b>Totaal</b>	<b>127</b>	<b>100</b>	<b>106</b>	<b>100</b>
<b>Leeftijd</b>				
12-19 jaar	2	2	2	2
20-29 jaar	20	16	9	9
30-39 jaar	55	43	53	50
40-59 jaar	49	39	41	39
60 jaar of ouder	1	1	1	1
<b>Totaal</b>	<b>127</b>	<b>100</b>	<b>106</b>	<b>100</b>

Het aantal personen dat in één van beide jaren stond geregistreerd in het HKS is 121. Er staan 56 personen in beide jaren geregistreerd in het HKS.

### BPS

Voor de jaren 2004 en 2005 is op handmatige wijze nagegaan of meldingen in het BPS betrekking hebben op één van de doelgroepen van dit onderzoek. Wanneer uit de beschrijving blijkt dat het om een verslaafde of dak- of thuisloze gaat zijn de gegevens ingevoerd. Uiteindelijk heeft dit in 2004 geleid tot 168 personen die behoren tot één van de doelgroepen en in 2005 tot 140 personen. Na koppeling van de twee jaren blijven 260 personen over, hiervan komen 48 (18%) in beide jaren voor, terwijl de overige 212 (82%) in één van de jaren voorkomt.

### Overlap HKS en BPS

De personen die in beide systemen van de politie voorkomen, zijn ook met elkaar vergeleken. Uit tabel 2 blijkt dat de overlap tussen de twee bestanden gering is. In 2004 komen 30 personen zowel in het HKS als in het BPS voor, in 2005 geldt dit voor 37 personen.

Tabel 2 Overlap HKS en BPS, 2004 en 2005

	2004		2005	
	n	%	n	%
Alleen HKS	97	41	69	33
Alleen BPS	108	46	103	49
HKS en BPS	30	13	37	18
<b>Totaal</b>	<b>235</b>	<b>100</b>	<b>209</b>	<b>100</b>

## BIJLAGE 2      VERSLAVINGSZORG

Van TACTUS, instelling voor verslavingszorg, zijn over de jaren 2004 en 2005 geanonimiseerde gegevens ontvangen van cliënten met een drugsverslaving en van cliënten die vanwege problematisch alcoholgebruik contact met TACTUS hebben gehad. De gegevens zijn verkregen van het 'opvang en adviescentrum', 'de methadonverstrekking' en de 'behandeling en begeleiding'. De volgende gegevens zijn opgevraagd: eerste twee letters achternaam; geboortedatum; geslacht; eerste en tweede middel; de frequentie van het gebruik; en de woonsituatie.

Bij TACTUS staan in 2005 in totaal 444 unieke personen geregistreerd, waarvan 408 in de registraties van één van de afdelingen voorkomen, 35 in twee, terwijl één persoon zowel bekend is bij het OAC als bij de afdeling behandeling en begeleiding en de methadonverstrekking. In 2004 staan in totaal 391 unieke personen geregistreerd bij één of meerdere afdeling van TACTUS. Het merendeel (363 personen) is bij één afdeling bekend, terwijl de overige 28 personen bij twee afdelingen staat geregistreerd.

In totaal staan 232 personen zowel in 2004 als in 2005 geregistreerd bij TACTUS, terwijl 388 personen in één van beide jaren voorkomt.

Tabel 1    Cliënten TACTUS 2004 en 2005

	2004		2005	
	N	%	N	%
man	297	76	341	77
vrouw	94	24	103	23
<b>Totaal</b>	<b>391</b>	<b>100</b>	<b>444</b>	<b>100</b>
cocaïne	28	7	35	8
heroïne	121	31	143	32
methadon	8	2	6	1
cannabis	34	9	38	9
overige drugs	6	3	19	4
alcohol	194	49	203	46
<b>Totaal</b>	<b>391</b>	<b>100</b>	<b>444</b>	<b>100</b>
Methadonverstrekking	111	28	151	34
OAC	46	12	50	11
Behandeling en begeleiding	262	67	280	63

### Drugsverslaafden

Hieronder wordt ingegaan op de gegevens van de drugsverslaafden die zijn aangeleverd.

#### *Het Opvang- en Adviescentrum*

Bij het Opvang- en Adviescentrum staan in 2004 40 drugsverslaafden geregistreerd, in 2005 zijn dit er 43 (tabel 2). Van de geregistreeerde personen is in beide jaren het overgrote deel man (90% in 2004 en 81% in 2005). In 2004 valt de grootste groep in de leeftijdscategorie 30-39 jaar, in 2005 is dit in de leeftijdscategorie 40-59 jaar. De gemiddelde leeftijd is 40 jaar in 2004 en in 2005 43 jaar.

Nagegaan is welk middel het voornaamste probleemmiddel is van de drugsverslaafden. Het blijkt dat er tussen de jaren nagenoeg geen verschil is in de verdeling naar middel. Zowel in

2004 als in 2005 is heroïne het eerste middel: respectievelijk 78% en 77%. Bij het merendeel staat geregistreerd dat zij de middelen dagelijks gebruiken. Ongeveer de helft van deze groep blijkt meerdere malen per dag te gebruiken. Naast het hoofdmiddel is tevens gekeken naar het geregistreerde bijmiddel. Van de 31 heroïnegebruikers in 2004 staat bij 13 personen (42%) cocaïne als tweede middel geregistreerd, bij zeven (23%) alcohol, bij drie (10%) cannabis, bij twee (6%) overige drugs en bij zes (19%) geen middel. Van de 33 geregistreerde heroïnegebruikers in 2005 staat bij 13 personen (39%) cocaïne als bijmiddel geregistreerd, terwijl bij tien personen (30%) geen bijmiddel staat geregistreerd. Van de overige heroïnegebruikers gebruiken vier (12%) ook alcohol, twee (6%) cannabis, twee (6%) methadon en eveneens twee (6%) overig drugs.

Ongeveer een kwart van de geregistreerde drugsverslaafden beschikt in 2004 en 2005 over eigen woonruimte of woont op kamers. Een vijfde maakt gebruik van opvang voor dak- of thuislozen. Het aantal drugsverslaafden dat een zwervend bestaan leidt is in 2004 en 2005 respectievelijk 15% en 16%.

Tabel 2 TACTUS: Drugsverslaafden bekend bij OAC, 2004 en 2005

	2004		2005	
	N	%	N	%
man	36	90	35	81
vrouw	4	10	8	19
<b>Totaal</b>	<b>40</b>	<b>100</b>	<b>43</b>	<b>100</b>
12-19 jaar	0	0	0	0
20-29 jaar	3	8	2	5
30-39 jaar	20	50	15	35
40-59 jaar	16	40	24	56
60 jaar of ouder	1	3	2	5
<b>Totaal</b>	<b>40</b>	<b>100</b>	<b>43</b>	<b>100</b>
cocaïne	7	18	7	16
heroïne	31	78	33	77
anders	2	5	3	7
<b>Totaal</b>	<b>40</b>	<b>100</b>	<b>43</b>	<b>100</b>
eigen woonruimte	8	20	7	16
op kamers	2	5	3	7
bij familie of vrienden	1	3	1	2
opvang dak- of thuislozen	8	20	9	21
kosthuis/pension	0	0	1	2
zwervend	6	15	7	16
ouderlijk huis	3	8	3	7
anders	2	5	2	5
onbekend	10	25	10	23
<b>Totaal</b>	<b>40</b>	<b>100</b>	<b>43</b>	<b>100</b>
dagelijks gebruik	16	40	16	37
meermalen daags	15	38	14	32
meermalen per week	1	3	1	2
onregelmatig gebruik	4	10	3	7
onbekend	4	10	8	19
n.v.t.	0	0	1	2
<b>Totaal</b>	<b>40</b>	<b>100</b>	<b>43</b>	<b>100</b>

#### *Methadonverstrekking*

TACTUS heeft gegevens aangeleverd van de drugsverslaafden die deelnemen aan het methadonprogramma van de instelling. Er blijkt sprake te zijn van een behoorlijke toename

in het aantal deelnemers aan het methadonprogramma tussen 2004 en 2005. In 2004 staan in het bestand van de methadonverstrekking 111 drugsverslaafden geregistreerd, in 2005 zijn dit er 151 (tabel 3). Dit is een toename van 36%.

Ruim 80% van de geregistreerde personen is man. In beide jaren valt de grootste groep in de leeftijdscategorie 40-59 jaar (69% in 2004 en 63% in 2005). De gemiddelde leeftijd is in beide jaren 44.

Bij bijna alle cliënten is zowel in 2004 als in 2005 heroïne het eerste middel, respectievelijk 90% en 85%. Hierbij dient te worden opgemerkt dat iemand heroïne moet gebruiken of hebben gebruikt om in het methadonprogramma mee te mogen doen.

Tabel 3 TACTUS: drugsverslaafden bekend bij methadonvertrekking, 2004 en 2005

	2004		2005	
	N	%	N	%
man	92	83	130	86
vrouw	19	17	21	14
<b>Totaal</b>	<b>111</b>	<b>100</b>	<b>151</b>	<b>100</b>
12-19 jaar	0	0	0	0
20-29 jaar	2	2	3	2
30-39 jaar	32	29	50	33
40-59 jaar	77	69	95	63
60 jaar of ouder	0	0	3	2
<b>Totaal</b>	<b>111</b>	<b>100</b>	<b>151</b>	<b>100</b>
cocaine	1	1	8	5
heroïne	100	90	129	85
methadon	7	6	6	4
anders	3	3	8	5
<b>Totaal</b>	<b>111</b>	<b>100</b>	<b>151</b>	<b>100</b>
eigen woonruimte	42	38	56	37
op kamers	7	6	7	5
bij familie of vrienden	3	3	6	4
opvang dak- of thuislozen	6	5	11	7
kosthuis/pension	3	3	5	3
zwervend	7	6	9	6
ouderlijk huis	12	11	15	10
anders	4	4	10	7
onbekend	27	24	32	21
<b>Totaal</b>	<b>111</b>	<b>100</b>	<b>151</b>	<b>100</b>
dagelijks gebruik	46	41	69	46
meermalen daags	26	23	33	22
meermalen per week	3	3	5	3
wekelijks	2	2	3	2
onregelmatig gebruik	6	5	7	5
onbekend	27	24	30	20
n.v.t.	1	1	4	3
<b>Totaal</b>	<b>111</b>	<b>100</b>	<b>151</b>	<b>100</b>

In beide jaren staat bij ongeveer twee derde vermeld dat zij dagelijks gebruiken. Hiervan gebruikt een derde meerdere malen per dag. Wanneer naar het tweede middel dat staat geregistreerd wordt gekeken blijkt 44% van de 100 heroïnegebruikers alleen heroïne te gebruiken, terwijl 29% daarnaast cocaïne gebruikt. De overige personen gebruiken alcohol (15%), cannabis (6%) of methadon (6%). In 2005 gebruikt 39% van de heroïnegebruikers alleen heroïne, 34% gebruikt tevens cocaïne. Van de overige personen staat bij 12% alcohol

als tweede middel geregistreerd, bij 7% cannabis, bij 6% methadon en bij 2% overige drugs.

Van de geregistreerde drugsverslaafden beschikt in beide jaren ruim 40% over eigen woonruimte of woont op kamers. Het aantal drugsverslaafden dat een zwervend bestaan leidt is zowel in 2004 als in 2005 zes procent.

#### *Behandeling en begeleiding*

Bij de 'behandeling en begeleiding' van TACTUS staan in 2005 83 drugsverslaafden geregistreerd. In 2004 waren dit er 74 (tabel 4). Van de geregistreerde personen is in beide jaren drie kwart man. In 2004 is de gemiddelde leeftijd 31 jaar, in 2005 is dit 29 jaar. De gemiddelde leeftijd ligt bij de 'behandeling en begeleiding' beduidend lager dan bij het opvang- en adviescentrum en de methadonverstrekking van TACTUS. Hierbij kan worden opgemerkt dat bij bijna de helft van de geregistreerden bij 'behandeling en begeleiding' cannabis het hoofdmiddel is (45% in 2004 en 46% in 2005) en bij ruim een kwart cocaïne (26% in 2004 en 29% in 2005). Bij het opvang- en adviescentrum en de methadonverstrekking daarentegen staat heroïne het vaakst vermeld als hoofdmiddel.

Tabel 4 TACTUS: drugsverslaafden bekend bij Behandeling en Begeleiding 2004 en 2005

	2004		2005	
	N	%	N	%
man	55	74	60	72
vrouw	19	26	23	28
<b>Totaal</b>	<b>74</b>	<b>100</b>	<b>83</b>	<b>100</b>
12-19 jaar	12	16	18	22
20-29 jaar	24	32	33	40
30-39 jaar	23	31	18	22
40-59 jaar	15	20	13	16
60 jaar of ouder	0	0	1	1
<b>Totaal</b>	<b>74</b>	<b>100</b>	<b>83</b>	<b>100</b>
cocaïne	21	28	24	29
heroïne	14	19	11	13
cannabis	33	45	38	46
anders	6	8	10	12
<b>Totaal</b>	<b>74</b>	<b>100</b>	<b>83</b>	<b>100</b>
eigen woonruimte	31	42	29	35
op kamers	7	10	12	15
bij familie of vrienden	1	1	2	2
opvang dak- of thuislozen	2	3	4	5
kosthuis/pension	4	5	1	1
zwervend	4	5	3	4
ouderlijk huis	14	19	19	23
anders	6	8	7	8
onbekend	5	9	6	7
<b>Totaal</b>	<b>74</b>	<b>100</b>	<b>83</b>	<b>100</b>
dagelijks gebruik	22	30	29	35
meermalen daags	29	39	29	35
meermalen per week	8	11	13	16
wekelijks	2	3	3	4
onregelmatig gebruik	6	8	3	4
onbekend	4	6	2	2
n.v.t.	3	4	4	5
<b>Totaal</b>	<b>74</b>	<b>100</b>	<b>83</b>	<b>100</b>

Het blijkt dat in 2004 69% dagelijks gebruikt, waarvan meer dan de helft (39%) meerdere malen per dag. In 2005 gebruikt 70% dagelijks, hiervan gebruikt eveneens de helft (35%) meerdere malen per dag.

Het aantal geregistreerde personen dat gebruik maakt van opvang voor dak- en thuislozen, in een kosthuis of een pension woont of een zwervend bestaan leidt is in zowel 2004 als 2005 gering. Het merendeel beschikt over een eigen woonruimte, woont in het ouderlijk huis of woont op kamers.

### Alcoholverslaafden

Naast gegevens over drugsverslaafden heeft TACTUS eveneens gegevens aangeleverd over cliënten die vanwege problematisch alcoholgebruik contact met de instelling hebben gehad.

#### *Opvang en Adviescentrum*

Bij het Opvang en Adviescentrum staan in 2004 zes alcoholverslaafden geregistreerd, in 2005 zijn dit er zeven (tabel 5). De geregistreerde personen zijn (bijna) allemaal mannen (5 in 2004 en 7 in 2005). In beide jaren valt de grootste groep in de leeftijdscategorie 40-59 jaar; vier van de zes in 2004 en zes van de zeven in 2005.

In 2004 staat bij iedereen geregistreerd dat zij dagelijks gebruiken. Vijf van de zes personen gebruikt meerdere malen per dag. In 2005 gebruikt vijf van de zeven dagelijks, waarvan nagenoeg drie meerdere malen per dag gebruikt.

Tabel 5 TACTUS: alcoholverslaafden bekend bij OAC, 2004 en 2005

	2004		2005	
	N	%	N	%
man	5	83	7	100
vrouw	1	17	0	0
<b>Totaal</b>	<b>6</b>	<b>100</b>	<b>7</b>	<b>100</b>
12-19 jaar	0	0	0	0
20-29 jaar	0	0	0	0
30-39 jaar	2	33	1	14
40-59 jaar	4	67	6	86
60 jaar of ouder	0	0	0	0
<b>Totaal</b>	<b>6</b>	<b>100</b>	<b>7</b>	<b>100</b>
eigen woonruimte	0	0	0	0
op kamers	1	17	1	14
bij familie of vrienden	0	0	1	43
opvang dak- of thuislozen	1	17	3	14
kosthuis/pension	0	0	1	14
zwervend	0	0	1	14
ouderlijk huis	1	17	0	0
anders	1	17	0	0
onbekend	2	34	0	0
<b>Totaal</b>	<b>6</b>	<b>100</b>	<b>7</b>	<b>100</b>
dagelijks gebruik	1	17	2	29
meermalen daags	5	83	3	43
meermalen per week	0	0	1	14
onregelmatig gebruik	0	0	0	0
onbekend	0	0	1	14
n.v.t.	0	0	0	0
<b>Totaal</b>	<b>6</b>	<b>100</b>	<b>7</b>	<b>100</b>

*Behandeling en begeleiding*

Bij de behandeling en begeleiding van TACTUS staan in 2005 197 alcoholverslaafden geregistreerd, in 2004 zijn dit er 188 (tabel 6). Ongeveer drie kwart van hen is man; 71% in 2004 en 72% in 2005. In beide jaren valt bijna twee derde (62% in 2004 en 64% in 2005) in de leeftijdscategorie 40-59 jaar. De gemiddelde leeftijd is in 2004 47 jaar en in 2005 45 jaar.

Het blijkt dat in 2005 60% dagelijks gebruikt, waarvan ruim een derde meerdere malen per dag. In 2004 gebruikt eveneens ruim een derde van de 66% die dagelijks gebruikt meerdere malen per dag.

Van de geregistreerde alcoholverslaafden in 2005 beschikt bijna drie kwart (72%) over eigen woonruimte, in 2004 geldt dit voor 80%.

Tabel 6 TACTUS: alcoholverslaafden bekend bij Behandeling en Begeleiding, 2004 en 2005

	2004		2005	
	N	%	N	%
man	133	71	141	72
vrouw	55	29	56	28
<b>Totaal</b>	<b>188</b>	<b>100</b>	<b>197</b>	<b>100</b>
12-19 jaar	2	1	3	2
20-29 jaar	15	8	17	9
30-39 jaar	31	17	34	17
40-59 jaar	117	62	126	62
60 jaar of ouder	23	12	17	9
<b>Totaal</b>	<b>188</b>	<b>100</b>	<b>197</b>	<b>100</b>
eigen woonruimte	150	80	141	72
op kamers	7	4	11	6
bij familie of vrienden	3	2	2	1
opvang dak- of thuislozen	3	2	4	2
kosthuis/pension	0	0	1	0
zwervend	1	1	2	1
ouderlijk huis	13	7	17	9
anders	4	2	7	4
onbekend	7	4	12	6
<b>Totaal</b>	<b>188</b>	<b>100</b>	<b>197</b>	<b>100</b>
dagelijks gebruik	78	42	80	41
meermalen daags	45	24	37	19
meermalen per week	24	13	26	13
wekelijks	2	1	8	4
onregelmatig gebruik	26	14	20	10
onbekend	9	5	22	11
n.v.t.	4	2	4	2
<b>Totaal</b>	<b>188</b>	<b>100</b>	<b>197</b>	<b>100</b>

## BIJLAGE 3 MAATSCHAPPELIJKE OPVANG

Arcuris verleent diensten op het gebied van zorg, welzijn en wonen aan personen die (tijdelijk) ondersteuning nodig hebben om hun leven op eigen wijze vorm te geven. Hieronder worden de gegevens gepresenteerd van Het Slaaphuis in Apeldoorn en van opvangvoorzieningen in Beekbergen. Naast Arcuris hebben het Leger des Heils en de RIBW (Het Woonhuis) eveneens gegevens aangeleverd.

### Arcuris: Slaaphuis

In het bestand van het Slaaphuis staan in 2004 293 unieke personen geregistreerd, terwijl dit in 2005 261 personen zijn. In beide jaren is het merendeel man; 87% in zowel 2004 als 2005. Tevens is in beide jaren de leeftijdsverdeling nagenoeg gelijk, ruim drie kwart (77% in 2004 en 79% in 2005) van de geregistreerde personen is ouder dan 30 jaar (tabel 1). De gemiddelde leeftijd is zowel in 2004 als in 2005 38 jaar.

Tabel 1 Arcuris: cliënten Slaaphuis, 2004 en 2005

	2004		2005	
	n	%	n	%
<b>Geslacht</b>				
Man	255	87	227	87
Vrouw	38	13	34	13
<b>Totaal</b>	<b>293</b>	<b>100</b>	<b>261</b>	<b>100</b>
<b>Leeftijd</b>				
12-19 jaar	4	1	9	3
20-29 jaar	66	22	48	18
30-39 jaar	90	31	94	36
40-59 jaar	128	44	103	39
60 jaar of ouder	5	2	7	3
<b>Totaal</b>	<b>293</b>	<b>100</b>	<b>261</b>	<b>100</b>
<b>Aantal nachten</b>				
minder dan 10	148	51	161	62
10-60 nachten	59	20	44	17
meer dan 60 nachten	86	29	56	21
<b>Totaal</b>	<b>293</b>	<b>100</b>	<b>261</b>	<b>100</b>
<b>Problematiek*</b>	n	%	n	%
psychiatrisch	22	8	16	6
drugs	63	22	37	14
alcohol	33	11	19	7
alcohol en drugs	18	6	14	5
alcohol, drugs en psychiatrisch	7	2	4	2
drugs en psychiatrisch	13	4	10	4
alcohol en psychiatrisch	1	0	2	1
gokverslaafd	1	0	1	0
geen	99	34	78	30
onbekend	36	12	80	31
<b>Totaal</b>	<b>293</b>	<b>100</b>	<b>261</b>	<b>100</b>

\* problematiek die naast dak- en thuisloosheid speelt

In 2004 heeft de helft van de personen (51%) minder dan tien nachten gebruik gemaakt van het Slaaphuis, terwijl dit in 2005 voor 62% geldt. Het percentage personen dat 60 nachten

of meer heeft doorgebracht in het Slaaphuis ligt in 2004 iets hoger dan in 2005; 29% in 2004 tegenover 21% in 2005.

Het aantal personen dat in één van beide jaren gebruik heeft gemaakt van het Slaaphuis is 365, terwijl 94 personen in beide jaren gebruik hebben gemaakt van het Slaaphuis.

### Arcuris: Beekbergen

Naast de voorzieningen in Apeldoorn, biedt Arcuris eveneens opvangvoorzieningen aan in Beekbergen. Het gaat hierbij onder meer om 24-uursvoorzieningen en meerzorgvoorzieningen. In 2005 hebben 154 personen gebruik gemaakt van deze opvangvoorzieningen, in 2004 ligt dit aantal op 158 (tabel 2). Zowel in 2004 als in 2005 is het overgrote deel man (94% in 2004 en 92% in 2005). In beide jaren is ruim 90% van de geregistreerde personen ouder dan 40 jaar. In 2004 is de gemiddelde leeftijd 57 jaar, in 2005 is dit 58 jaar. De ondersteunende begeleiding die men krijgt bestaat in beide jaren hoofdzakelijk uit dagelijkse ondersteunende begeleiding (87% in 2004 en 86% in 2005) en huishoudelijke verzorging (73% in 2004 en 68% in 2005).

Tabel 2 Arcuris: cliënten Beekbergen, 2004 en 2005

	2004		2005	
	n	%	n	%
<b>Geslacht</b>				
Man	148	94	141	92
Vrouw	10	6	11	7
Onbekend	0	0	2	1
<b>Totaal</b>	<b>158</b>	<b>100</b>	<b>154</b>	<b>100</b>
<b>Leeftijd</b>				
12-19 jaar	0	0	0	0
20-29 jaar	2	1	1	1
30-39 jaar	6	4	7	5
40-59 jaar	86	54	81	53
60 jaar of ouder	61	39	60	39
onbekend	3	2	5	3
<b>Totaal</b>	<b>158</b>	<b>100</b>	<b>154</b>	<b>100</b>
<b>Ondersteunende begeleiding</b>				
Ondersteunende begeleiding dag	137	87	132	86
Huishoudelijke verzorging	115	73	105	68
Persoonlijke verzorging	61	39	59	38
Verpleegkundige zorg	35	22	33	21
Activerende begeleiding algemeen	2	1	2	1
Activerende begeleiding dag	6	4	5	3

In tabel 3 staan de hoofdproblemen weergegeven van de personen die gebruik maken van de voorzieningen van Arcuris in Beekbergen. In zowel 2004 als 2005 heeft bijna drie kwart (74% in 2004 en 71% in 2005) van de personen een alcoholprobleem, terwijl bijna de helft (45% in 2004 en 47% in 2005) psychische problemen heeft.

Tabel 3 Hoofdproblematiek cliënten Beekbergen

	2004		2005	
	n	%	n	%
Drugs	21	13	16	10
Alcohol	117	74	110	71
Psychisch	71	45	72	47

Het aantal personen dat in één van beide jaren gebruik heeft gemaakt van de voorzieningen in Beekbergen is 48, terwijl 132 personen hiervan in beide jaren gebruik hebben gemaakt.

### RIBW: Het Woonhuis

Het Woonhuis is een sociaal pension van het RIBW waar thuisloze personen vanaf 18 jaar met een psychiatrische indicatie en eventuele verslavingsproblematiek onder begeleiding kunnen wonen. In zowel 2004 als 2005 staan er 19 unieke personen bij het woonhuis geregistreerd, waarvan iedereen man is (tabel 4). In beide jaren valt de grootste groep in de leeftijdscategorie 40-59 jaar; 63% in 2004 tegenover 58% in 2005. De gemiddelde leeftijd is in beide jaren vrijwel gelijk (42 jaar in 2004 en 41 jaar in 2005). Van de geregistreerde personen in 2004 en 2005 is 26% verslaafd aan alcohol en respectievelijk 58% en 68% aan drugs.

Tabel 4 RIBW: bewoners Woonhuis, 2004 en 2005

	2004		2005	
	n	%	n	%
<b>Geslacht</b>				
Man	19	100	19	100
Vrouw	-	0	-	0
<b>Totaal</b>	<b>19</b>	<b>100</b>	<b>19</b>	<b>100</b>
<b>Leeftijd</b>				
20-29 jaar	1	5	1	5
30-39 jaar	6	32	7	37
40-59 jaar	12	63	11	58
<b>Totaal</b>	<b>19</b>	<b>100</b>	<b>19</b>	<b>100</b>
<b>Problematiek</b>				
Psychisch	19	100	19	100
Alcohol	5	26	5	26
Drugs	11	58	13	68

Bij het Woonhuis staan 15 personen in beide jaren geregistreerd. Het aantal personen dat in één van beide jaren staat geregistreerd is acht.

### Leger des Heils

Naast de voorzieningen van TACTUS en Arcuris maakt de doelgroep in Apeldoorn ook gebruik van de voorzieningen van het Leger des Heils. In 2004 staan 254 unieke personen geregistreerd bij het Leger des Heils, in 2005 zijn het er 231 (tabel 5). Zowel in 2004 als in 2005 behoort meer dan de helft (53% respectievelijk 58%) tot de leeftijdscategorie 40-59 jaar. De gemiddelde leeftijd is in 2004 43 jaar en in 2005 44 jaar. In 2004 is ruim een kwart (27%) van de cliënten verslaafd, terwijl dit in 2005 voor ruim een derde (35%) geldt. Het percentage mensen dat gebruik heeft gemaakt van de Preventieve Woonbegeleiding Apeldoorn is gedaald van 28% in 2004 naar 19% in 2005 terwijl het percentage mensen dat gebruik heeft gemaakt van de Zorg Thuis Stedendriehoek is gestegen van 11% in 2004 naar 20% in 2005.

Tabel 5 Cliënten Leger des Heils, 2004 en 2005

Leeftijd	2004		2005	
	n	%	n	%
20-29 jaar	33	13	22	10
30-39 jaar	61	24	50	22
40-59 jaar	135	53	135	58
60 jaar of ouder	22	9	21	9
onbekend	3	1	3	1
<b>Totaal</b>	<b>254</b>	<b>100</b>	<b>254</b>	<b>100</b>
<b>Verslaafd</b>				
Ja	68	27	81	35
Nee	160	63	140	61
Onbekend	26	11	10	4
<b>Totaal</b>	<b>254</b>	<b>100</b>	<b>231</b>	<b>100</b>
<b>Onderdak</b>				
Ja	230	91	221	96
Nee	2	1	1	0
Onbekend	22	9	9	4
<b>Totaal</b>	<b>254</b>	<b>100</b>	<b>231</b>	<b>100</b>
<b>Voorziening</b>				
Behandeling de Wending	35	14	26	11
Buurtsteunpunt Zevenhuizen	37	15	44	19
Buurtsteunpunt Zuid	36	14	25	11
Preventieve Woonbegeleiding Apeldoorn	72	28	43	19
Woon en werktraining de Wending	9	4	12	5
Woonbegeleiding de Wending	36	14	35	15
Zorg Thuis Stedendriehoek	29	11	46	20
<b>Totaal</b>	<b>254</b>	<b>100</b>	<b>231</b>	<b>100</b>

Het aantal personen dat in één van beide jaren gebruik heeft gemaakt van de voorzieningen van het Leger des Heils is 173. De overige 156 personen staan beide jaren geregistreerd bij het Leger des Heils.

## BIJLAGE 4 OVERIGE INSTELLINGEN

Naast de gegevens die in de voorgaande bijlage zijn besproken hebben nog drie voorzieningen gegevens aangeleverd. Zo heeft de OGGZ gegevens aangeleverd over hun dakloze cliënten en zijn gegevens ontvangen van het project outreachende hulpverlening van Arcuris en Radar. Tevens zijn gegevens ontvangen van de Horeb.

### OGGZ

Zoals gezegd heeft de OGGZ alleen gegevens aangeleverd van hun dakloze cliënten omdat deze personen tot de doelgroep van deze monitor behoren. In 2004 15 staan dakloze personen geregistreerd, in 2005 zijn dit er 12 (tabel 1). Van de geregistreerde personen is in beide jaren iedereen man. In 2004 valt de grootste groep in de leeftijdscategorie 30-39 jaar, in 2005 is dit in de leeftijdscategorie 40-59 jaar. Het verschil in gemiddelde leeftijd in beide jaren is aanmerkelijk; 36 jaar in 2004 en 45 jaar in 2005. Ruim een kwart van de personen staat in 2004 bij de OGGZ geregistreerd voor zowel verslaving als psychiatrie, terwijl dit in 2005 8% is. De helft van de geregistreerde personen in 2005 is alleen bekend bij de OGGZ vanwege verslaving en ruim 40% staat enkel geregistreerd bij psychiatrie. In 2004 staat een derde uitsluitend bij psychiatrie geregistreerd en 40% bij verslaving.

Tabel 1 Dakloze cliënten OGGZ, 2004 en 2005

	2004		2005	
	n	%	n	%
<b>Geslacht</b>				
Man	15	100	12	100
Vrouw	0	0	0	0
<b>Totaal</b>	<b>15</b>	<b>100</b>	<b>12</b>	<b>100</b>
<b>Leeftijd</b>				
12-19 jaar	0	0	0	0
20-29 jaar	2	13	0	0
30-39 jaar	8	53	3	25
40-59 jaar	4	27	8	67
60 jaar of ouder	0	0	1	8
onbekend	1	7	0	0
<b>Totaal</b>	<b>15</b>	<b>100</b>	<b>12</b>	<b>100</b>
<b>Problematiek</b>				
Psychiatrie	5	33	5	42
Verslaving	6	40	6	50
Psychiatrie en verslaving	4	27	1	8
<b>Totaal</b>	<b>15</b>	<b>100</b>	<b>12</b>	<b>100</b>

Er staat één persoon zowel in 2004 als 2005 geregistreerd bij de OGGZ. Het aantal personen dat in één van beide jaren gebruik heeft gemaakt van de OGGZ is 25.

### Outreachende hulpverlening

In 2004 heeft de outreachende hulpverlening van Arcuris en Radar met 84 dak- of thuisloze jongeren of risicojongeren contact gehad, in 2005 ligt dit aantal lager namelijk op 67 (tabel 2). In beide jaren gaat het voornamelijk om jongens (71% in 2004 en 66% in 2005). De gemiddelde leeftijd ligt in beide jaren op 22 jaar. De grootste groep jongeren waarmee

contact is geweest behoort dan ook tot de leeftijdscategorie 22 jaar of ouder (45% in 2004 en 46% in 2005).

Tabel 2 Cliënten Outreachende hulpverlening, 2004 en 2005

	2004		2005	
	n	%	n	%
<b>Geslacht</b>				
Man	60	71	44	66
Vrouw	24	29	23	34
<b>Totaal</b>	<b>84</b>	<b>100</b>	<b>67</b>	<b>100</b>
<b>Leeftijd</b>				
12-18 jaar	17	20	9	13
19-21 jaar	29	35	27	40
22 jaar of ouder	38	45	31	46
<b>Totaal</b>	<b>84</b>	<b>100</b>	<b>67</b>	<b>100</b>

De problematiek die bij de jongeren speelt ligt veelal op het gebied van huisvesting, middelengebruik, criminaliteit en financiën. Vaak hebben de jongeren problemen op meerdere gebieden.

Het aantal jongeren dat in beide jaren contact heeft gehad met één van de hulpverleners van de outreachende hulpverlening is 21, de overige 109 jongeren hebben in één van beide jaren contact gehad.

### Horeb

Horeb is een christelijke therapeutische woon- en leefgemeenschap in Beekbergen waar (ex-)verslaafden uit geheel Nederland verblijven. Het doel is om de bewoners te helpen een verslavingsvrij leven op te bouwen. In 2004 hebben 385 verschillende personen gebruik gemaakt van de woon- en leefgemeenschap de Horeb, in 2005 ligt dit aantal op 362 (tabel 3). In beide jaren zijn het voornamelijk mannen die enige tijd hebben doorgebracht in de Horeb, respectievelijk 92% in 2004 en 89% in 2005. De gemiddelde leeftijd ligt in 2004 op 36 jaar, terwijl de gemiddelde leeftijd in 2005 37 jaar bedraagt. In beide jaren behoort het grootste deel (37%) tot de leeftijdscategorie 30-39 jaar, terwijl een kwart (25% in 2004 en 24% in 2005) valt in de categorie 20-29 jaar.

Tabel 3 Cliënten Horeb, 2004 en 2005

	2004		2005	
	n	%	n	%
<b>Geslacht</b>				
Man	354	92	323	89
Vrouw	31	8	39	11
<b>Totaal</b>	<b>385</b>	<b>100</b>	<b>362</b>	<b>100</b>
<b>Leeftijd</b>				
12-19 jaar	12	3	3	1
20-29 jaar	97	25	88	24
30-39 jaar	144	37	133	37
40-59 jaar	131	34	135	37
60 jaar of ouder	1	0	3	1
<b>Totaal</b>	<b>385</b>	<b>100</b>	<b>362</b>	<b>100</b>

Het aantal unieke personen dat in beide jaren heeft gemaakt van de opvangvoorziening de Horeb is 114, de overige 519 personen hebben in één van beide jaren contact gehad.

Van de cliënten van de Horeb is nagegaan of zij eveneens bij andere voorzieningen bekend zijn. Uit deze vergelijking blijkt dat in 2004 een tiende van de cliënten van de Horeb tevens in de registratiesystemen van één of meer andere voorzieningen voorkomt, in 2005 geldt dit voor 12%. In 2004 hebben 13 cliënten van de Horeb tevens tien nachten of meer doorgebracht in het Slaaphuis, terwijl 11 personen als verdachte (met gevarenclassificatie harddrugverslaafd) staan geregistreerd in het HKS en van tien een overlastmelding is gemaakt in het BPS. In 2005 staan 21 cliënten van de Horeb eveneens geregistreerd in het HKS.

Matrix 1. Overlap cliënten Horeb en andere voorzieningen

	HKS	BPS	TACTUS BenB drugs	TACTUS BenB alcohol	TACTUS methadon	TACTUS OAC	Slaaphuis	Woonhuis	Arcuris Beekbergen	Leger des Heils	OGGZ	Outreachinge hulpverl.
Horeb 2004	11	10	5	1	3	-	13	-	1	2	2	4
Horeb 2005	21	8	3	2	4	4	14	-	1	3	1	1



## **BIJLAGE 5      PSYCHIATRISCHE PROBLEMATIEK**

In het kader van de doelgroepenanalyse is gebruik gemaakt van de GHQ-12 om een uitspraak te kunnen doen over een eventuele aanwezigheid van psychiatrische problematiek. Hieronder wordt eerst ingegaan op het meten van psychiatrische problematiek in het algemeen. Vervolgens wordt de GHQ-12 besproken.

### **Meten van psychiatrische problematiek**

In het algemeen is het nauwelijks mogelijk om psychiatrische problematiek te diagnosticeren met behulp van vragenlijsten en wetenschappelijke tests. Voor een goede diagnose is over het algemeen een psychiater de aangewezen persoon. Deze kan bij de beoordeling van de vragenlijsten rekening houden met de persoonlijke situatie van de cliënt of eventuele patiënt. Toch kunnen verschillende tests wel meer inzicht geven in de kans dat bepaalde personen psychiatrische problematiek hebben en welke klachten ze ervaren.

Door middel van de GHQ-12 kan worden gescreend welke personen een verhoogde kans hebben op psychiatrische problematiek. Dit kan enerzijds leiden tot een overschatting, aangezien niet iedereen met een verhoogde kans ook daadwerkelijk psychiatrische problemen heeft. Anderzijds kan er tegelijkertijd sprake zijn van een onderschatting, omdat sommige psychiatrische problemen van dien aard zijn dat de gebruikte vragen in de test de bewuste problematiek niet kunnen blootleggen.

In het algemeen wordt aangenomen dat er onder dak- en thuislozen en harddrugsgebruikers relatief vaak sprake is van psychiatrische problemen als schizofrenie. De gebruikte tests zijn echter uitdrukkelijk niet bedoeld om inzicht te geven in een diagnose aangaande schizofrenie. De ervaring leert wel dat gediagnosticeerde patiënten ook een aantal andere psychische problemen ervaren, waardoor een goede kans bestaat dat dergelijke patiënten wel degelijk door de gebruikte test kunnen worden opgespoord.

### **GHQ-12**

Deze test wordt vaak gebruikt bij het bepalen van de mogelijke prevalentie van psychiatrische problematiek onder bepaalde groepen patiënten. Nadrukkelijk dient hierbij te worden opgemerkt dat het hier geen diagnostisch instrument betreft.

De hoogte van de score op de GHQ geeft de waarschijnlijkheid aan dat er bij de betrokkene sprake is van geestelijke gezondheidsproblemen. Ook kan de vragenlijst worden gebruikt als maat voor de ernst van het psychisch (on)welbevinden. Tot slot kunnen met behulp van de GHQ-12 veranderingen in psychiatrische morbiditeit in de tijd worden gevolgd, bijvoorbeeld om het effect van interventies na te gaan.

In de doelgroepenanalyse wordt de GHQ-12 gebruikt als screeningsinstrument. Bij de psychiatrische problematiek wordt met name ingegaan op de verschillen tussen de groep met een verhoogde kans op psychiatrische klachten (GHQ+ groep) en de groep zonder deze verhoogde kans (GHQ- groep). Personen met een score boven de drempelwaarde (zes) op de korte vragenlijst van het screeningsinstrument GHQ-12, hebben een verhoogde kans op psychiatrische problematiek, hetgeen wil zeggen dat de kans groter is dat bij deze personen een psychiatrische aandoening kan worden gediagnosticeerd dan bij personen met een score onder de drempelwaarde.

### *Vragen*

In de GHQ-12 worden de volgende vragen gesteld:

1. Bent u de laatste tijd door zorgen veel slaap tekort gekomen?
2. Heeft u de laatste tijd het gevoel gehad dat u voortdurend onder druk stond?
3. Heeft u zich de laatste tijd kunnen concentreren op uw bezigheden?
4. Heeft u de laatste tijd het gevoel gehad zinvol bezig te zijn?
5. Bent u de laatste tijd in staat geweest uw problemen onder ogen te zien?
6. Voelde u zich de laatste tijd in staat om beslissingen (over dingen) te nemen?
7. Heeft u de laatste tijd het gevoel gehad dat u uw moeilijkheden niet de baas kon?
8. Heeft u zich de laatste tijd alles bij elkaar redelijk gelukkig gevoeld?
9. Heeft u de laatste tijd plezier kunnen beleven aan uw gewone, dagelijkse bezigheden?
10. Heeft u zich de laatste tijd ongelukkig en neerslachtig gevoeld?
11. Bent u de laatste tijd het vertrouwen in uzelf kwijtgeraakt?
12. Heeft u zich de laatste tijd als een waardeloos iemand beschouwd?

Per vraag worden vier antwoordmogelijkheden gegeven, waarvan één als meest van toepassing zijnde door de respondent kan worden omcirkeld. De mogelijkheden variëren van helemaal niet tot veel meer dan gewoonlijk en van beter c.q. meer dan gewoonlijk tot veel slechter c.q. minder dan gewoonlijk.

