



Thermometer Binnenstad Groningen

METINGEN 1998 - 2006

B. Bieleman

M. Hoorn

A. Kruize

I N T R A V A L
bureau voor onderzoek & advies

Thermometer Binnenstad Groningen

METINGEN 1998 - 2006

INRAVAL
Groningen-Rotterdam

COLOFON

© St. INTRAVAL

Postadres:
Postbus 1781
9701 BT Groningen
E-mail *info@intraval.nl*

www.intraval.nl

Kantoor Groningen:
Sint Jansstraat 2C
Telefoon 050 - 313 40 52
Fax 050 - 312 75 26

Kantoor Rotterdam:
Goudsesingel 184
Telefoon 010 - 425 92 12
Fax 010 - 476 83 76

Mei 2007

Niets uit deze uitgave mag worden verveelvoudigd en/of openbaar gemaakt door middel van druk, fotokopie, microfilm of anderszins, zonder voorafgaande schriftelijke toestemming van de uitgever.

Tekst: B. Bieleman, M. Hoorn, A. Kruise
Opmaak: M. Hoorn
Druk: Repro GMW
Omslag: E. Cusiel
Opdrachtgever: Gemeente Groningen, Dienst RO/EZ

ISBN: 978 90 8874 007 7
ISSN: 1874 5253

INHOUDSOPGAVE

	Pagina
Hoofdstuk 1	
Samenvatting en conclusies	1
Hoofdstuk 2	
Achtergrond	3
2.1 Meetinstrument	4
2.2 Leeswijzer	4
Hoofdstuk 3	
Ontwikkelingen 1998-2006	5
3.1 Beleving en waardering	5
3.2 Indicatoren totaal	9
3.3 Indicatoren gebruikerscategorieën	10
3.4 Indicatoren gebruikersgroepen	15
3.5 Overige vragen	17
Bijlage 1	
Ontwikkelingen gebruikerscategorieën en -groepen	21
Bijlage 2	
Ontwikkelingen per indicator	27
Bijlage 3	
Ontwikkelingen overige vragen	43
Bijlage 4	
Methodologie	55
Appendix	
Acties voor consolidatie en verbetering	57

1. SAMENVATTING EN CONCLUSIES

In opdracht van de gemeente Groningen heeft onderzoeks- en adviesbureau INTRAVAL in 2006 voor het negende achtereenvolgende jaar de monitor 'Thermometer Binnenstad Groningen' uitgevoerd. Binnen de monitor worden twee gebruikerscategorieën onderscheiden. Gebruikerscategorie I bestaat uit bezoekers overdag, winkeliers en bewoners, terwijl gebruikerscategorie II avondbezoekers en horeca-ondernemers omvat. Onder deze gebruikers van de binnenstad zijn enquêtes afgenomen, waarin de respondenten onder andere wordt gevraagd naar hun Sfeer- en Veiligheidswaardering en een rapportcijfer voor de algemene beleving van de binnenstad. Daarnaast worden vragen gesteld die uiteenlopende informatie geven over de volgende negen indicatoren: Gedrag in openbare ruimte; Schoon zijn openbare ruimte; Straataanzicht; Beheer; Verkeer; Markt; Doorgang; Sfeervoorzieningen; en Veiligheidsmaatregelen.

Sinds de eerste meting in 1998 is de waardering voor de Groningse binnenstad toegenomen. Het rapportcijfer voor de algemene beleving van de binnenstad laat bij alle gebruikersgroepen een positieve trend zien. Ook de Sfeer- en Veiligheidswaardering zijn, bij de meeste gebruikersgroepen, (nog) verder toegenomen. Op de afzonderlijke indicatoren vertonen de gebruikersgroepen samen op acht van de negen indicatoren een positieve trend. Alleen de indicatorscore voor Sfeervoorzieningen is sinds 2004, het eerste jaar dat deze nieuwe indicator is meegenomen, niet (significant) toegenomen.

Bij de winkeliers zijn van alle afzonderlijke gebruikersgroepen het geringste aantal positieve ontwikkelingen waar te nemen. De indicatoren Verkeer, Gedrag in openbare ruimte, Schoon zijn openbare ruimte en Beheer vertonen hier een positieve trend. Tijdens de vorige meting was er echter alleen sprake van een positieve ontwikkeling op de indicator Gedrag in openbare ruimte. Wanneer naar de afzonderlijke items wordt gekeken blijken vier items volgens een groot deel van de winkeliers altijd of vaak voor te komen. Het gaat hierbij om de items: op trottoir fietsen; te hard rijdende brommers/scooters (beide onderdeel van de indicator Verkeer); hinderlijk gestalde fietsen (onderdeel van de indicator Doorgang); en bedelen (onderdeel van Gedrag in openbare ruimte). Hinderlijk gestalde fietsen neemt volgens de winkeliers toe. Bij de andere gebruikersgroepen, behalve bij de bewoners, komt ditzelfde beeld naar voren. Op de vraag of men van mening is dat er (zeer) weinig of (zeer) veel stallingsmogelijkheden voor fietsen aanwezig zijn in de binnenstad geeft dan ook het merendeel van de verschillende gebruikersgroepen aan dat deze (zeer) weinig aanwezig zijn.

De bewoners zijn positiever geworden. In 2006 is bij vijf indicatoren sprake van een positieve trend, terwijl dit in 2005 voor twee indicatoren gold. Naast de indicatoren Verkeer en Gedrag in openbare ruimte, die in de vorige meting ook al een positieve ontwikkeling lieten zien, is nu ook bij de indicatoren Doorgang, Schoon zijn openbare ruimte en Beheer sprake van een positieve trend. De positieve trend op de indicator Doorgang wordt met name veroorzaakt door het minder vaak voorkomen van de voorvallen geen vrije doorgang door het laden of lossen van vrachtauto's en hinderlijk gestalde fietsen. Daarnaast zijn de bewoners meer tevreden over de afvalcontainers, waardoor de indicator Beheer nu een positieve trend laat zien.

De toenemende waardering voor het schoon zijn van de binnenstad waarvan tijdens de vorige meting sprake was, lijkt met name bij gebruikerscategorie II af te nemen. De indicator Schoon zijn openbare ruimte laat nog wel een positieve trend zien, maar de score ligt lager dan in 2005. Dit geldt overigens voor meerdere indicatoren. Er lijkt dan ook sprake te zijn van een afvlakking. Mocht deze tendens zich in de volgende meting(en) voortzetten dan is het de vraag of de positieve trend standhoudt.

Ontwikkelingen overige vragen

Een vijfde (20%) van de respondenten uit gebruikerscategorie I geeft aan in 2005 in de binnenstad wel eens slachtoffer van diefstal te zijn geweest, terwijl dit voor een kwart (24%) van de respondenten uit gebruikerscategorie II geldt. In 2005 lagen deze percentages op respectievelijk 17% en 33%. Voor wat betreft mishandeling of bedreiging met geweld zijn bijna geen verschillen te constateren ten opzichte van 2005; in beide jaren geeft een tiende of minder aan hiervan wel eens slachtoffer te zijn geweest.

Beide gebruikerscategorieën vinden dat de binnenstad van Groningen over het algemeen goed bereikbaar is, met name voor voetgangers en fietsers. Over de bereikbaarheid van de binnenstad voor automobilisten is men minder tevreden. Bij gebruikerscategorie II is er echter wel sprake van een daling in het percentage respondenten dat aangeeft dat zij de binnenstad voor automobilisten (zeer) slecht bereikbaar vinden: van 72% in 2005 naar 56% in 2006. Tussen 2004 en 2005 was dit percentage nog gestegen van 61% naar 72%.

Uit de in 2006 toegevoegde vragen over strooifolders blijkt dat volgens een kwart van beide gebruikerscategorieën dit vaak tot altijd voorkomt. Het merendeel geeft echter aan de strooifolders niet aan te nemen of ze direct na ontvangst weg te gooien.

Vervolgacties 2006-2007

In matrix 1.1 staat vermeld hoe de resultaten en conclusies van de monitor zijn vertaald in actiepunten voor het beheerteam. In de bijgevoegde appendix wordt een toelichting gegeven op deze actiepunten.

Matrix 1.1 Vervolgacties 2006-2007

Project Stadsfiets: fietsenstallingen gratis, spitsrekken, uitzonderingen voor een aantal winkels met betrekking tot parkeren fietsen voor de winkel.
Uitstallingsbeleid: de proef met uitbreiding binnen het kernwinkelgebied verlengen, periodieke verruiming, GCC initieert kwaliteitsworkshop, in 2007 definitieve keuze beleid totale binnenstad.
Beleid buitenreclame: ontwikkeling en uitvoering.
Ondergrondse containers: is afgerond (april 2007), met name ter vermijding van (bovengrondse) afvalcontainers.
Wastelift: (ondergrondse) capaciteit voor prullenbakken op cruciale plaatsen in de binnenstad.
Graffiti-bestrijding: voorzetten door graffiti te verwijderen, gebied schoon te houden en overtreders aan te pakken. Verfijning handhaving door middel van het opbouwen van een professionele database voor meldingen graffiti. Convenant aangaan met samenwerkende partijen.
Bedelaars: begeleidingstraject hardnekkige bedelaars.
Verbod strooifolders: continueren.
Tegengaan wildplakken: gemeente en studenten hebben afspraken gemaakt rondom de verkiezingen voor de Universiteitsraad, waarvoor de gemeente verkiezingsborden plaats. Studentenorganisaties roepen expliciet op om geen verkiezingsposters in de openbare ruimte te plakken.
Keurmerk Veilig ondernemen: ondersteunen maatregelen binnen het keurmerk.
Schoon 2007: inzet Huiskamerteam continueren.
Heel 2007: dagelijks onderhoud gele stenen.
Veilig 2007 (Nait Soezn): aanpak van politie op bestrijding ongewenst gedrag als wildplassen, bedelen, afval op straat gooien, fietsendiefstal en woninginbraak.
Aanpak wildplassen: aanbrenge fysieke (plas)oplossingen op enkele hotspots.

2. ACHTERGROND

In opdracht van de gemeente Groningen meet onderzoeks- en adviesbureau INTRAVAL jaarlijks de beleving van gebruikers van de binnenstad op het gebied van de inrichting, de regelgeving, de handhaving en het toezicht. In 2006 is voor de monitor 'Thermometer Binnenstad Groningen' voor het negende achtereenvolgende jaar bij diverse categorieën gebruikers van de binnenstad een enquête afgenomen.

De afgelopen jaren is er veel veranderd in de binnenstad van Groningen. Niet alleen heeft de gemeente Groningen de aanpak van de binnenstad voortgezet, maar ook zijn de regels voor het gebruik van de openbare ruimte aan veranderingen onderhevig (bijvoorbeeld het uitstalbeleid). Bij de aanpak ligt het accent op een zorgvuldige(re) inrichting. De regels hebben met name betrekking op: terrassen; reclame; uitstallingen en andere vormen van tijdelijk gebruik van de openbare ruimte; en logistiek van bedrijfsafval. Daarnaast is het toezicht op de leefbaarheid en de veiligheid in de binnenstad verbeterd. De inzet van stadswachten en het bestaan van meldpunten, waaronder het meldpunt Beheer en Verkeer en Meldpunt Overlast, dragen hieraan sterk bij.

Belangrijke taken van het beheerteam binnenstad (BTB) zijn: beheer en onderhoud; schoonmaak; voorkomen van overlast; optreden tegen foutparkeerders; en handhaving en toezicht op de regels. Daarnaast adviseert het team over herinrichtingprojecten. In het beheerteam werken de Politie, de Milieudienst en de Dienst Ruimtelijke Ordening en Economische Zaken (RO/EZ) samen aan een schone, hele en veilig binnenstad. De jaarlijkse Thermometer Binnenstad Groningen dient het inzicht van de gemeente Groningen in het inzetten van het BTB te verduidelijken en levert daarmee tevens belangrijke (bij)sturingsinformatie voor bestuur en management. Hiermee kan de inzet desgewenst worden aangepast en kunnen voorzieningen beargumenteerd worden aangepakt of worden beargumenteerd.

In de jaren 1998 tot en met 2006 zijn bezoekers, winkeliers en bewoners geënuquêteerd (*gebruikerscategorie I*) (matrix 2.1). In deze rapportage worden de ontwikkelingen beschreven in de beleving van de binnenstad van Groningen door deze drie groepen gebruikers tussen 1998 en 2006.¹ In 1999 zijn twee nieuwe groepen in de monitor opgenomen, te weten horecaondernemers en personen die de binnenstad 's avonds bezoeken (*gebruikerscategorie II*). Van deze twee nieuwe groepen wordt de ontwikkeling in de beleving van de binnenstad tussen 1999 en 2006 behandeld. De metingen hebben steeds in dezelfde maanden (september, oktober) plaatsgevonden, waardoor de invloed van seizoeneffecten op de jaarvergelijkingen is te verwaarlozen.

Matrix 2.1 Gebruikerscategorieën en -groepen

<i>Gebruikerscategorie I</i>	<i>Gebruikerscategorie II</i>
Bewoners	Horeca-ondernemers
Winkeliers	Bezoekers 's avonds
Bezoekers overdag	

¹ De verschillende uitkomsten tussen de metingen zijn statistisch getoetst op 'toeval'. In de statistische toetsing is uitgegaan van een betrouwbaarheidsinterval van 95%. Dit betekent dat indien de gevonden verschillen significant zijn, het voor 95% zeker is dat de verschillen berusten op werkelijke verschillen en niet op toevallige (steekproef)fluctuaties. Indien dit van toepassing is, is dit in de figuren en tabellen van aangegeven met 'p < 0,05'.

2.1 Meetinstrument

Het meetinstrument dat in **alle** metingen is gebruikt bestaat uit een vragenlijst die zowel schriftelijk als telefonisch (en via internet) kan worden afgenomen.² Hierin zijn vragen opgenomen die uiteenlopende informatie geven over diverse onderdelen die van belang zijn voor de beleving van de binnenstad. Naast een rapportcijfer voor de beleving van de binnenstad in het algemeen en de waardering voor de sfeer en veiligheid in de binnenstad, worden vragen gesteld die vervolgens worden omgezet naar negen indicatoren. Elke indicator heeft betrekking op een aspect van de beleving en is samengesteld uit enkele vragen over de betreffende indicator. In matrix 2.2 wordt een overzicht gegeven van de verschillende onderdelen die in de Thermometer zijn opgenomen

Matrix 2.2 Onderdelen Thermometer Binnenstad Groningen

Beleving	Waardering	Indicatoren
Rapportcijfer	Sfeerwaardering	Verkeer
	Veiligheidswaardering	Doorgang
		Gedrag in openbare ruimte
		Markt
		Schoon zijn openbare ruimte
		Straataanzicht
		Beheer
		Sfeervoorzieningen (sinds 2004)
		Veiligheidsmaatregelen (sinds 2004)

2.2 Leeswijzer

In hoofdstuk drie worden de ontwikkelingen in de algemene beleving, Sfeer- en Veiligheidswaardering en in de verschillende indicatoren weergegeven. Bij de bewoners, winkeliers en bezoekers overdag (*gebruikerscategorie I*) gaat het om negen jaarlijkse metingen: 1998 tot en met 2006. De resultaten bij de bezoekers 's avonds en de horecaondernemers (*gebruikerscategorie II*) hebben betrekking op acht metingen, omdat ze een jaar later zijn gestart.

Bijlage 1 geeft een grafisch overzicht van de ontwikkelingen bij de twee gebruikerscategorieën en de vijf afzonderlijke gebruikersgroepen: bewoners; winkeliers; bezoekers overdag; bezoekers 's avonds; en horeca. Vervolgens worden in bijlage 2 de resultaten per gestelde enquêtevraag in tabellen weergegeven, in bijlage 3 worden de resultaten van de overige vragen over actuele thema's beschreven. In deze bijlage worden tevens de resultaten vermeld van de in 2006 toegevoegde vragen over strooifolders en van de in 2005 toegevoegde vragen over uitstallingen. In bijlage 4 wordt ingegaan op de in de monitor gehanteerde methodologie. Tot slot wordt in de appendix weergegeven hoe de resultaten en conclusies van de monitor zijn vertaald in actiepunten voor het beheerteam om ervoor te zorgen dat alle gebruikerscategorieën de binnenstad hoog blijven waarderen.

² De enquête onder de bewoners wordt telefonisch afgenomen aan de hand van een steekproef uit het GBA. De winkeliers en horeca-ondernemers worden geselecteerd met behulp van een steekproef van de DIA. Zij worden in hun onderneming benaderd om mee te werken aan het onderzoek. De enquête wordt vervolgens face-to-face afgenomen. De bezoekers overdag worden op straat a-select aangesproken, waarbij ter plekke een vragenlijst wordt afgenomen. De bezoekers 's avonds worden ook a-select op straat aangesproken. Van hen wordt eerst een telefoonnummer gevraagd, waarna zij in de week erna telefonisch worden benaderd om deel te nemen aan de enquête.

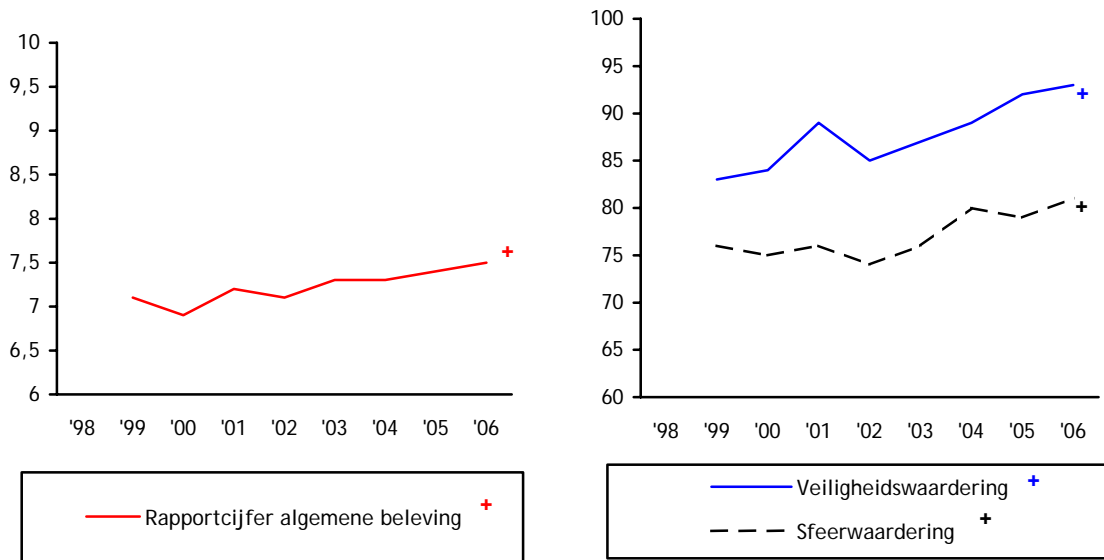
3. ONTWIKKELINGEN 1998-2006

In dit hoofdstuk worden de meningen beschreven van de bewoners, winkeliers, dagbezoekers (*gebruikerscategorie I*) en avondbezoekers en horecaondernemers (*gebruikerscategorie II*) over verschillende aspecten van de Groninger binnenstad. Het gaat hierbij om een algemeen rapportcijfer voor de beleving van de binnenstad, scores voor de Sfeer- en Veiligheidswaardering en verschillende indicatorscores. In paragraaf 3.1 wordt aandacht besteed aan de ontwikkelingen in de algemene beleving en de sfeer- en veiligheidswaardering. Vervolgens komen in paragraaf 3.2 de ontwikkelingen in de negen indicatoren voor de verschillende gebruikerscategorieën tezamen aan de orde. In de paragrafen 3.3 en 3.4 wordt ingegaan op de veranderingen bij de gebruikerscategorieën en de afzonderlijke gebruikersgroepen op de scores van de indicatoren. Tot slot wordt in paragraaf 3.5 ingegaan op de resultaten van de enquêtevragen die niet zijn samengevoegd tot een indicator.

3.1 Beleving en waardering

In figuur 3.1 zijn het gemiddelde rapportcijfer voor de algemene beleving en de scores voor Sfeer- en Veiligheidswaardering van alle gebruikersgroepen tezamen weergegeven. Zowel het algemene rapportcijfer voor de Binnenstad als de Sfeerwaardering en Veiligheidswaardering vertonen een stijgende trend.

Figuur 3.1 Rapportcijfer algemene beleving, scores Sfeer- en Veiligheidswaardering binnenstad alle gebruikerscategorieën samen, 1999-2006



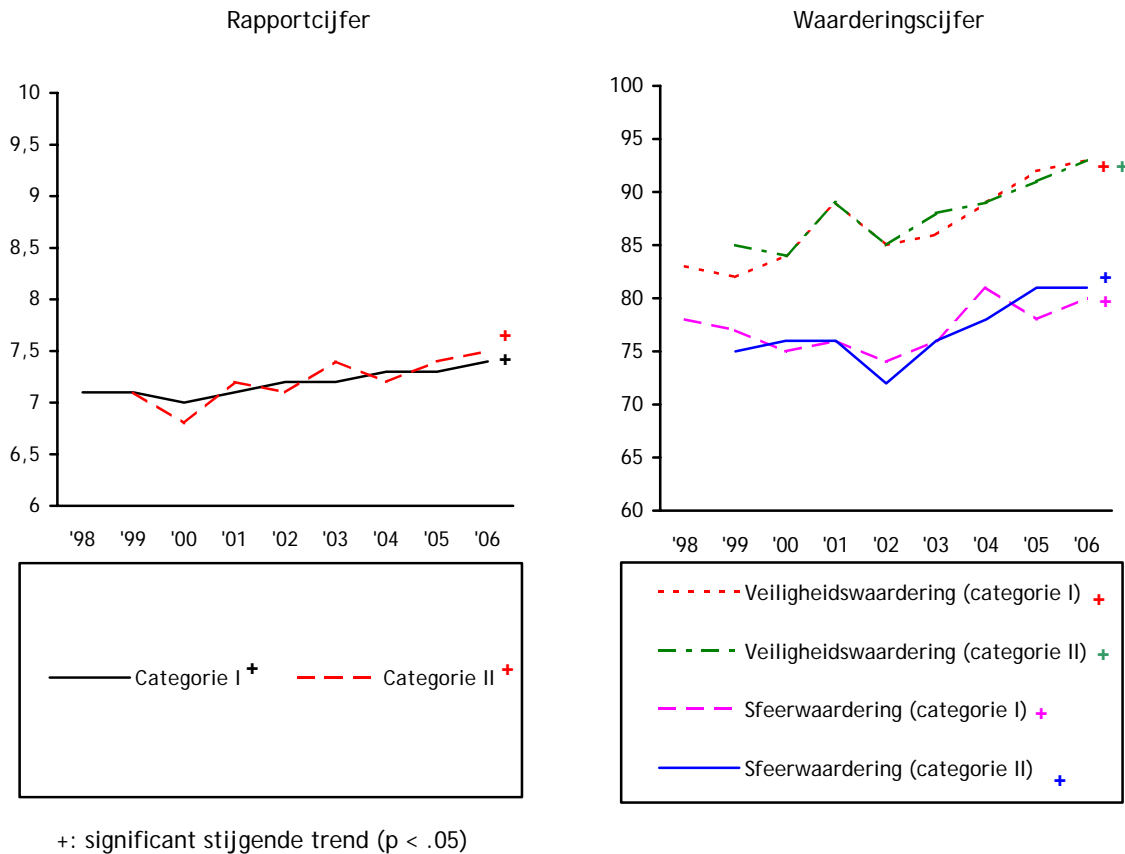
+: significant stijgende trend ($p < .05$)

Gebruikerscategorieën

Het algemene rapportcijfer voor de beleving van de Binnenstad laat bij beide *gebruikerscategorieën* een positieve trend zien (figuur 3.2). Deze trend is bij de *gebruikerscategorie II*

in 2003 ingezet, terwijl *gebruikerscategorie I* in de meting van 2004 voor de eerste keer een positieve trend laat zien.

Figuur 3.2 Rapportcijfer algemene beleving, Sfeer- en Veiligheidswaardering binnenstad gebruikerscategorie I (bewoners, winkeliers en bezoekers overdag; 1998-2006) en II (bezoekers 's avonds en horecaondernemers; 1999-2006)



De Veiligheidswaardering laat bij deze meting voor *beide gebruikerscategorieën* een stijgende trend zien (figuur 3.2). De waardering voor *gebruikerscategorie I* laat sinds de meting van 2004 al een positieve trend zien, terwijl voor *gebruikerscategorie II* bij de meting van vorige jaar voor het eerst sprake was van een significant stijgende trend. De waarderingsscore is voor *gebruikerscategorie I* gestegen van 83 in de eerste meting in 1998 naar 93 in de laatste meting, terwijl die voor *gebruikerscategorie II* is toegenomen van 85 (1999) naar eveneens 93 (2006).

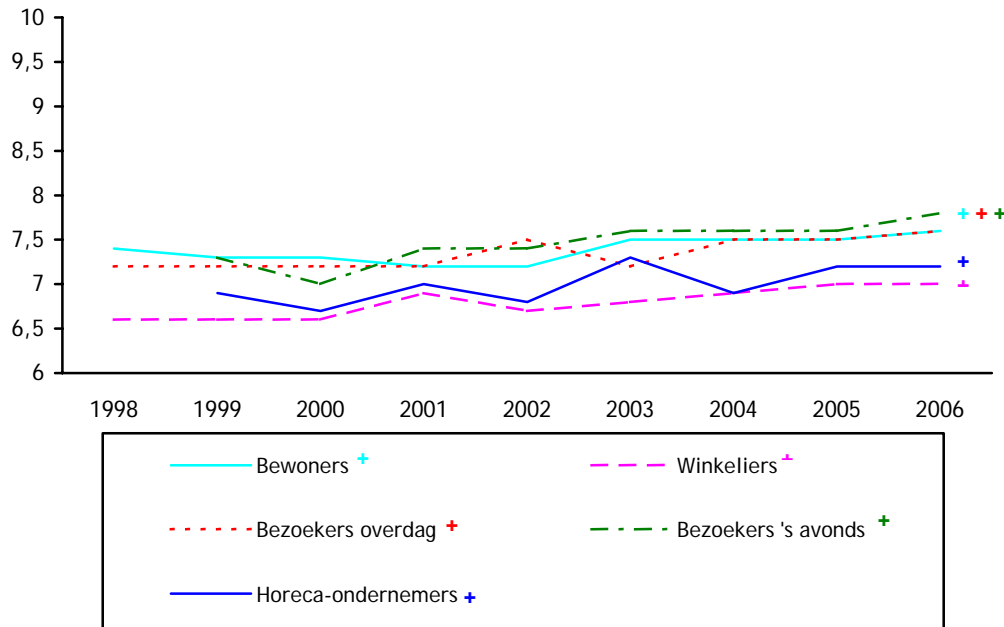
De Sfeerwaardering laat eveneens voor *beide gebruikerscategorieën* een positieve trend zien (figuur 3.2). De score van *gebruikerscategorie I* voor Sfeerwaardering is in 2006 licht gestegen ten opzichte van 2005, terwijl in 2005 sprake was van een lichte daling ten opzichte van het jaar daarvoor. De respondenten uit *gebruikerscategorie II* geven met een score van 81 voor Sfeerwaardering dezelfde score als vorig jaar.

Gebruikersgroepen

Indien wordt gekeken naar de verschillende gebruikersgroepen blijkt de positieve trend in het rapportcijfer voor de algemene beleving van de binnenstad voor alle verschillende groepen te gelden (figuur 3.3). In 2005 kwam dit beeld ook al naar voren. Alle gebruikersgroepen geven in 2006 een 7,0 of hoger. De bewoners, bezoekers overdag en

bezoekers 's avonds geven alle drie het hoogste rapportcijfer van alle metingen: respectievelijk 7,6, 7,6 en 7,8. De winkeliers geven hetzelfde rapportcijfer als vorig jaar (7,0), wat het hoogste cijfer is van alle metingen. De horeca-ondernemers geven ook hetzelfde rapportcijfer als bij de meting van 2005 (7,2). Deze gebruikersgroep heeft alleen in 2003 een hoger rapportcijfer voor de algemene beleving toegekend (7,3).

Figuur 3.3 Rapportcijfer beleving van de binnenstad gebruikersgroepen, 1998/1999-2006

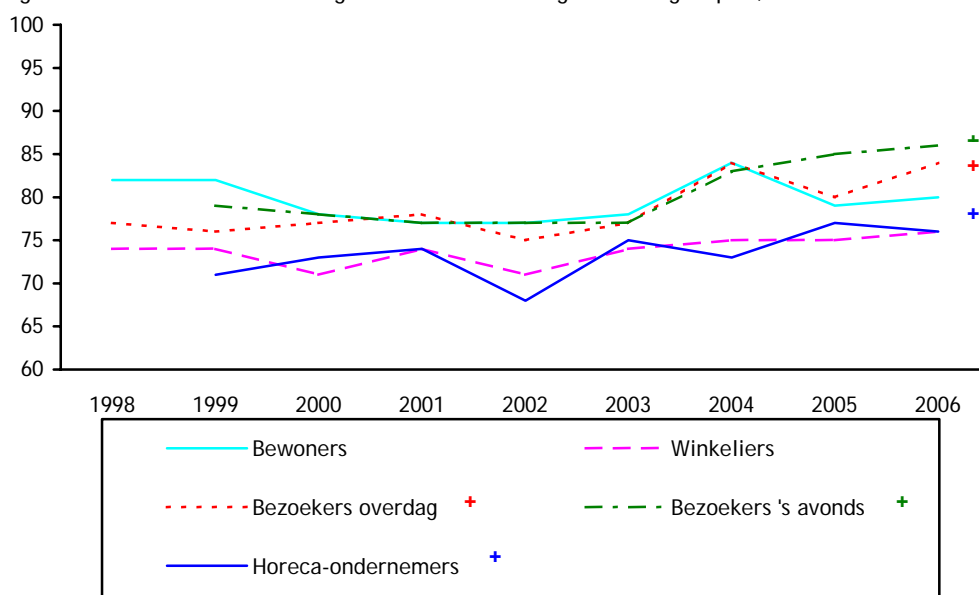


+: significant stijgende trend ($p < .05$)

Sfeerwaardering

De Sfeerwaardering laat bij zowel dag-, avondbezoekers, als horeca-ondernemers een positieve trend zien (figuur 3.4). De Sfeerwaardering van de avondbezoekers is met 86 de hoogste waarde van alle gebruikersgroepen, ook in vergelijking met de voorgaande metingen. De Sfeerwaardering voor zowel de bewoners als de winkeliers is stabiel. Hoewel de score van 76 bij de winkeliers de hoogste is van alle metingen voor deze categorie, is de ontwikkeling vanaf de eerste meting nog geen positieve trend.

Figuur 3.4 Sfeerwaardering van de binnenstad gebruikersgroepen, 1998/1999-2006

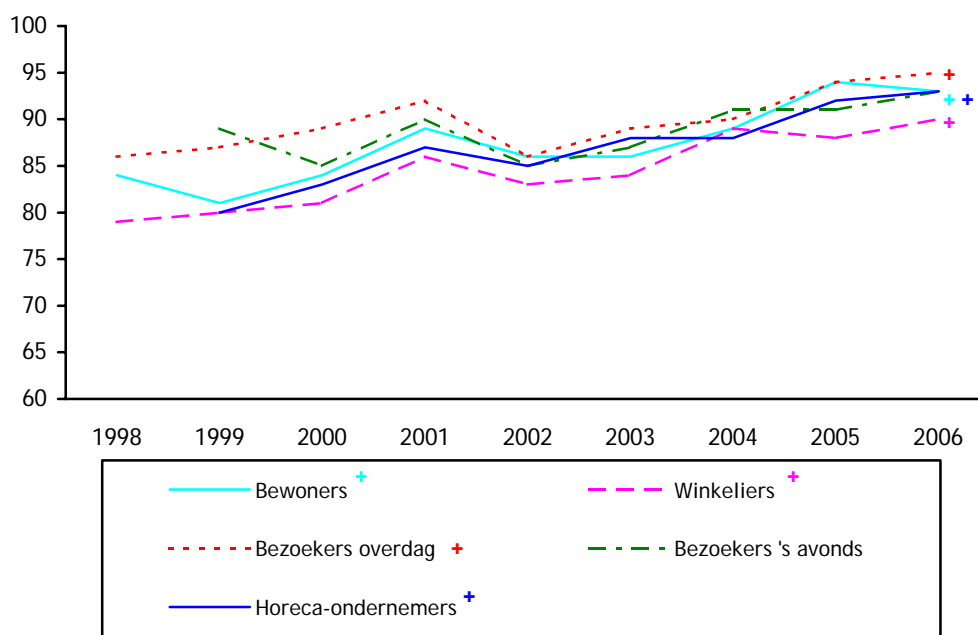


+: significant stijgende trend (p < .05)

Veiligheidswaardering

De Veiligheidswaardering laat, evenals bij de vorige meting, alleen onder de bezoekers 's avonds geen significant positieve ontwikkeling zien (figuur 3.5). Bij de overige vier gebruikersgroepen is er sprake van een positieve trend. Zij zijn zich in de afgelopen jaren steeds veiliger gaan voelen. Bij zowel de bezoekers overdag als de winkeliers geeft 81% aan zich in 2006 nooit onveilig te voelen, tegenover 55% (bezoekers overdag) en 49% (winkeliers) tijdens de eerste meting in 1998 (bijlage 2, tabel 2.8). Binnen elke gebruikersgroep geeft ten minste 70% aan zich nooit onveilig te voelen.

Figuur 3.5 Veiligheidswaardering van de Binnenstad gebruikersgroepen, 1998/1999-2006



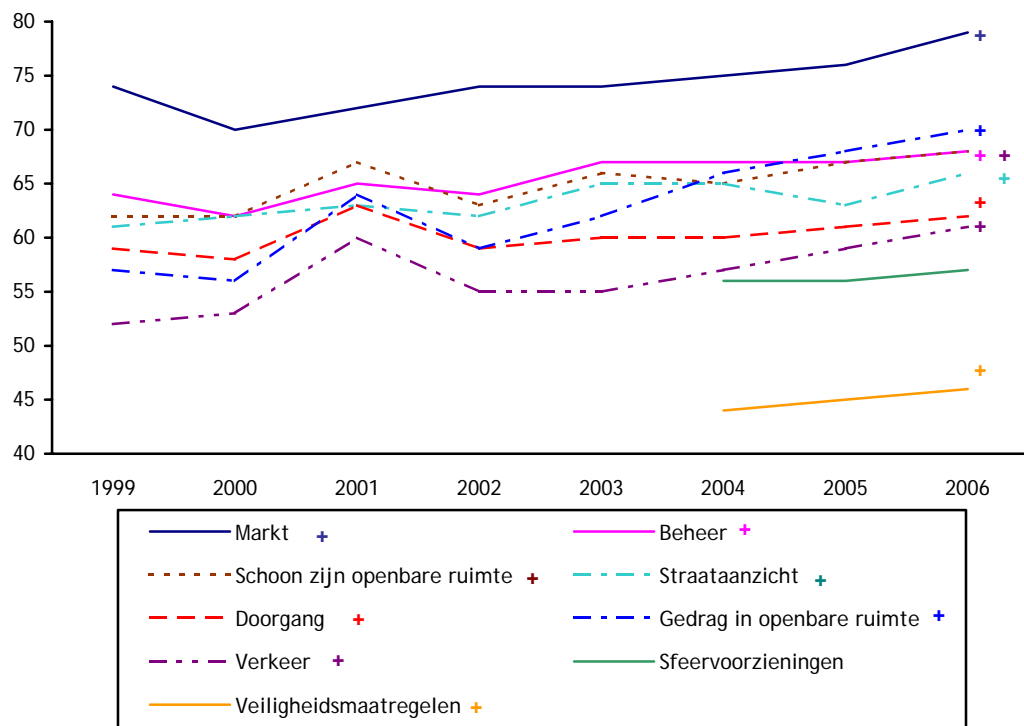
+: significant stijgende trend (p < .05)

3.2 Indicatoren totaal

In figuur 3.6 zijn de ontwikkelingen op de indicatoren van alle gebruikersgroepen tezamen weergegeven. Aangezien het hier om indicatorscores gaat is het niet mogelijk om de scores op de verschillende indicatoren met elkaar te vergelijken.

Het blijkt dat alle zeven indicatoren die sinds 1999 worden gemeten een positieve trend laten zien tussen 1999 en 2006. Het is bij deze meting voor het eerst dat dit voorkomt, bij de vorige meting liet de indicator Doorgang nog een stabiele trend zien. Van de indicatoren die pas sinds 2004 worden gemeten laat Veiligheidsmaatregelen een positieve trend zien, terwijl Sfeervoorzieningen stabiel blijft.

Figuur 3.6 Scores indicatoren alle gebruikersgroepen samen, 1999 - 2006



+: significant stijgende trend ($p < .05$)

Leeftijdverdeling

Voor de meting in 2006 is, evenals in 2005, nagegaan in hoeverre er verschillen bestaan tussen verschillende leeftijdscategorieën. De gebruikerscategorieën bewoners, bezoekers overdag en bezoekers 's avonds zijn samengenomen en vervolgens ingedeeld in drie leeftijdscategorieën: 30 jaar of jonger, 31-50 jaar en ouder dan 50 jaar (tabel 3.1). De jongste categorie kent de algemene beleving van de binnenstad het hoogste rapportcijfer toe: 7,7 tegenover 7,4 voor de midden categorie en een 7,3 voor de oudste categorie. Ook de Sfeerwaardering scoort bij de jongste categorie (significant) hoger dan bij beide andere leeftijdscategorieën: 85 tegenover 79 (31-50 jaar) en 78 (ouder dan 50 jaar). De veiligheidswaardering laat geen (significante) verschillen zien tussen de drie categorieën: de jongste en de oudste categorie scoren hierop beide 93, terwijl de score bij de middencategorie op 91 ligt.

Tabel 3.1 Leeftijdsverdeling rapportcijfer, waarderingscijfers en indicatoren meting 2006

		≤ 30 jaar	31-50 jaar	> 50 jaar	Totaal
Rapportcijfer	Algemene beleving	7,7 ^{2,3}	7,4 ¹	7,3 ¹	7,5
Waarderingscijfer	Sfeerwaardering	85 ^{2,3}	79 ¹	78 ¹	81
	Veiligheidswaardering	93	91	93	93
Indicator	Verkeer	62 ³	61 ³	67 ^{1,2}	61
	Doorgang	64	62	67	62
	Gedrag in openbare ruimte	71 ³	71 ³	76 ^{1,3}	70
	Markt	95 ³	82	83 ¹	79
	Schoon zijn openbare ruimte	70	69	69	68
	Straataanzicht	68 ^{2,3}	65 ¹	64 ¹	66
	Beheer	70	68	68	68
	Sfeervoorzieningen	58 ²	56 ¹	56	57
	Veiligheidsmaatregelen	48 ^{2,3}	43 ¹	41 ¹	46

¹ Significant verschil met leeftijdsgroep 30 jaar of jonger

² Significant verschil met leeftijdsgroep 31 tot 50 jaar

³ Significant verschil met leeftijdsgroep ouder dan 50 jaar

De respondenten uit de oudste leeftijdscategorie scoren op drie van de negen indicatoren hoger dan de jongste categorie: Verkeer (67 tegenover 62), Gedrag in openbare ruimte (76 tegenover 71) en Markt (83 tegenover 75). Op de indicatoren Verkeer en Gedrag in openbare ruimte liggen de scores van de oudste leeftijdscategorie eveneens hoger dan de scores van de midden categorie (Verkeer: 61; Gedrag in openbare ruimte: 76). De hogere score op de indicator Verkeer komt met name doordat de oudste groep van mening is dat voetgangers op de rijbaan en te hard rijdende taxi's minder vaak voorkomen dan de twee jongere categorieën. Doordat een kleiner deel van de oudste leeftijdscategorie aangeeft dat samenscholingen van jongeren, dronken mensen op straat, bedelen en gebruik van alcohol op straat vaak voorkomt scoort deze categorie hoger op de indicator Gedrag in de openbare ruimte. De jongste categorie is met een score van 58 meer tevreden over Sfeervoorzieningen dan de middelste categorie (56). Tot slot is de jongste categorie meer tevreden over Straataanzicht en Veiligheidsmaatregelen dan de overige andere categorieën. Bij Straataanzicht 68 tegenover respectievelijk 65 (31-50 jaar) en 64 (ouder dan 50 jaar) en Veiligheidsmaatregelen 48 tegenover 43 (31-50 jaar) en 41 (ouder dan 50 jaar).

3.3 Indicatoren gebruikerscategorieën

In deze paragraaf worden de scores van de verschillende indicatoren besproken. Dit wordt gedaan aan de hand van de stijgingen, stabiliseringen of dalingen tussen de verschillende jaren. Hierbij wordt niet alleen aandacht besteed aan de zeven indicatoren die sinds de eerste meting van 1998 worden toegepast, maar ook aan de twee indicatoren Sfeervoorzieningen en Veiligheidsmaatregelen die met ingang van de meting van 2004 zijn toegevoegd. Eerst worden de stijgende trends besproken en vervolgens de indicatoren die stabiel zijn gebleven. Bij deze meting (2006) laat geen van de indicatoren een dalende trend zien bij één van de *gebruikerscategorieën*. In onderstaande matrix 3.1 wordt alvast een overzicht gegeven van de indicatoren die een stijgende dan wel stabiele trend laten zien.

Bij de bespreking van de verschillende indicatorscores zal ook aandacht worden besteed aan de meest opvallende ontwikkelingen die zich op de afzonderlijke vragen binnen deze indicatoren hebben voorgedaan (zie ook bijlage 1 en 2). Dit is van belang aangezien de items die behoren tot een bepaalde indicator verschillende ontwikkelingen kunnen vertonen die er vervolgens samen toe leiden dat de ontwikkeling op de indicator zelf stabiel is. Ontwikkelingen op de afzonderlijke items kunnen daarnaast belangrijke sturingsinformatie voor het beheerteam opleveren.

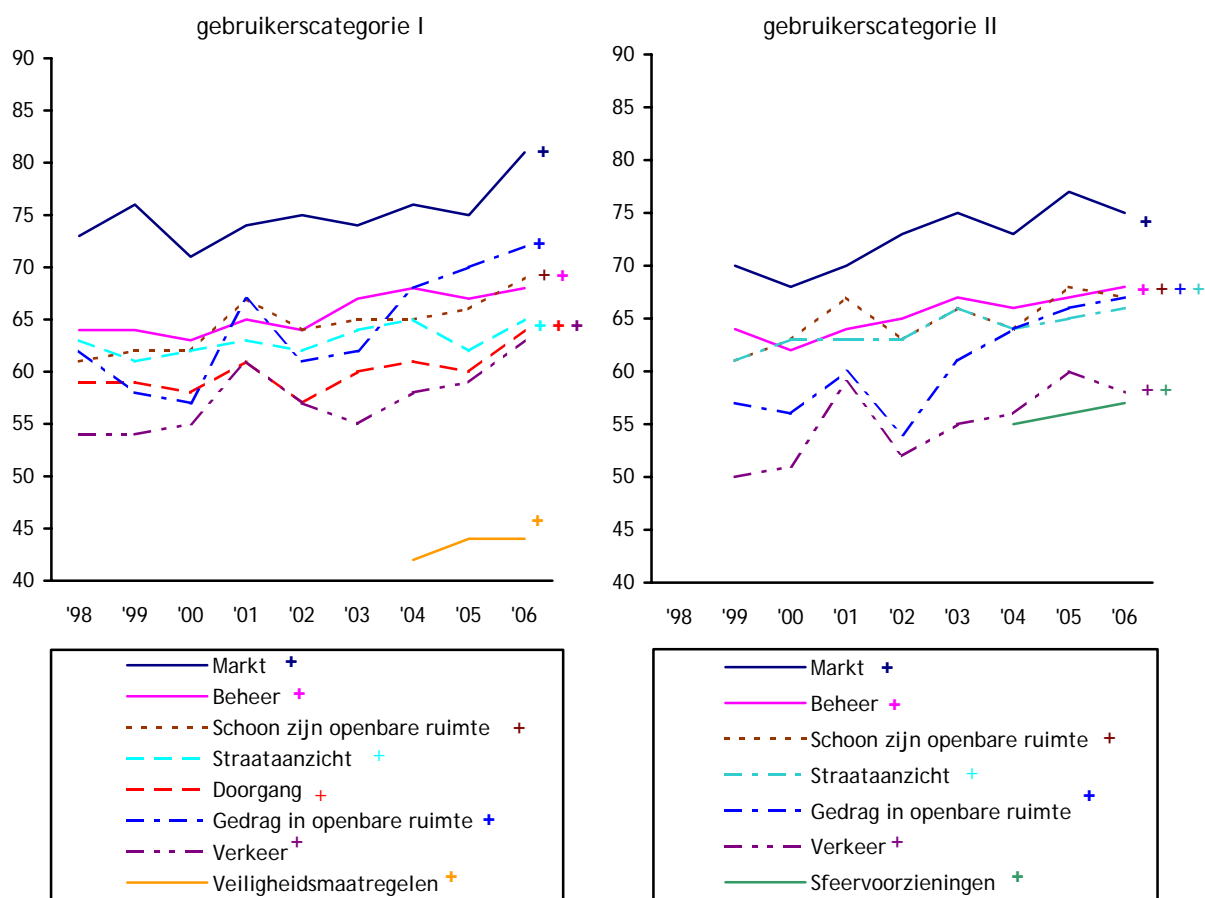
Matrix 3.1 Overzicht stijgende en stabiele indicatoren naar gebruikerscategorie

	<i>Gebruikerscategorie I</i>	<i>Gebruikerscategorie II</i>
Stijgende trend	Markt	Markt
	Beheer	Beheer
	Schoon zijn openbare ruimte	Schoon zijn openbare ruimte
	Straataanzicht	Straataanzicht
	Gedrag in openbare ruimte	Gedrag in openbare ruimte
	Verkeer	Verkeer
	Doorgang	Sfeervoorzieningen
	Veiligheidsmaatregelen	
Stabiele trend	Sfeervoorzieningen	Doorgang
		Veiligheidsmaatregelen

Stijgende trends

Bij *gebruikerscategorie I* zijn voor acht van de negen indicatoren de scores trendmatig gestegen (figuur 3.7). Het gaat hierbij om: Markt; Beheer; Schoon zijn openbare ruimte; Straataanzicht; Doorgang; Gedrag in openbare ruimte; Verkeer; en Veiligheidsmaatregelen. Bij *gebruikerscategorie II* zijn zeven indicatoren trendmatig gestegen. Bij deze *gebruikerscategorie* laten de indicatoren Markt, Beheer, Schoon zijn openbare ruimte, Straataanzicht, Gedrag in openbare ruimte, Verkeer en Sfeervoorzieningen een positieve ontwikkeling zien.

Figuur 3.7 Stijgende trends indicatoren gebruikerscategorie I (1998-2006) en II (1999-2006) ($p < .05$)



+: significant stijgende trend ($p < .05$)

- Verkeer

De indicatorscore voor Verkeer laat voor *beide gebruikerscategorieën* een significant stijgende trend zien. Deze positieve ontwikkeling was tijdens de vorige twee metingen ook al zichtbaar en heeft zich verder ontwikkeld.

De indicatorscore voor Verkeer bij *gebruikerscategorie I* laat met een waarde van 63 in 2006 de hoogste score zien van alle metingen. Naar de mening van *gebruikerscategorie I* komen voetgangers op het fietspad, te hard rijdende taxi's, te hard rijdende auto's en te hard rijdende brommers of scooters steeds minder vaak voor (bijlage 2, tabel 2.1).

De indicator Verkeer scoort in 2006 bij *gebruikerscategorie II* een waarde 58. Deze score ligt iets later dan in 2005 (60), maar hoger dan tijdens de eerste meting van deze gebruikerscategorie in 1999 (50). De respondenten uit deze gebruikerscategorie geven aan dat alleen te hard rijdende taxi's minder vaak voorkomen dan tijdens de vorige meting (bijlage 2, tabel 2.1).

- Gedrag in openbare ruimte

De indicatorscores voor Gedrag in openbare ruimte laten voor *beide gebruikerscategorieën* een significant stijgende trend zien. Bij *gebruikerscategorie I* is de score van Gedrag in openbare ruimte toegenomen van 62 in 1998 naar 72 in 2006. De hogere score wordt met name veroorzaakt doordat volgens *gebruikerscategorie I* samenscholingen van groepen jongeren, dronken mensen op straat en drugsverslaafden steeds minder vaak voorkomen (bijlage 2, tabel 2.3). Daarnaast komt volgens hen urineren in het openbaar en gebruik van alcohol op straat beduidend minder vaak voor. Bedelen komt volgens de respondenten uit *gebruikerscategorie I* minder voor ten opzichte van de laatste vier metingen, maar nog wel vaker dan in 1998.

Binnen *Gebruikerscategorie II* is de score van de indicator Gedrag in openbare ruimte nu 67, terwijl dit in 1999 57 was. Met name de voorvallen samenscholingen van drugsverslaafden op straat en urineren in het openbaar komen volgens de respondenten minder vaak voor dan in de voorgaande metingen. De overige voorvallen lijken zich te stabiliseren in de afgelopen jaren. Bedelen ligt ongeveer op hetzelfde niveau als tijdens de eerste meting in 1998, namelijk op 44%. In 2002 ligt het percentage dat aangeeft dat bedelen altijd of vaak voorkomt echter met 62% beduidend hoger.

- Doorgang

De indicator Doorgang laat alleen bij *gebruikerscategorie I* een positieve trend zien: 64, tegenover 60 bij de vorige meting en 59 bij de eerste meting in 1998. Deze positieve trend wordt voornamelijk veroorzaakt doordat het voorval geen vrije doorgang door laden en lossen van vrachtwagens minder vaak voorkomt (bijlage 2, tabel 2.2). Parkeren op het trottoir ligt op hetzelfde niveau als twee jaar geleden, namelijk 18%, terwijl dit voorval bij alle andere metingen volgens de respondenten vaker voorkomt.

- Markt

De gemiddelde score voor de indicator Markt laat dit jaar bij *beide gebruikerscategorieën* een significant stijgende trend zien. De score van 81 bij *gebruikerscategorie I* is de hoogste score van alle metingen. Groente-, fruit- of visafval op het marktplein tijdens en na de markt komen volgens de respondenten uit *gebruikerscategorie I* minder vaak voor in vergelijking met voorgaande metingen (bijlage 2, tabel 2.4).

Hoewel de score voor de indicator Markt dit jaar met 75 iets lager ligt dan bij de vorige meting (77), is er nog steeds sprake van een stijgende trend, evenals bij voorgaande twee

metingen. De voorvallen groente-, fruit- en visafval op marktplein tijdens en na markt komen volgens de respondenten uit *gebruikerscategorie II* tijdens deze meting het minst vaak voor in vergelijking met alle voorgaande metingen (bijlage 2, tabel 2.4).

- **Schoon zijn openbare ruimte**

Bij *beide gebruikerscategorieën* is er bij de indicator Schoon zijn openbare ruimte sprake van een significant stijgende trend. In 2006 scoren de respondenten in *gebruikerscategorie I* hierop 69 tegenover 61 in 1998, terwijl *gebruikerscategorie II* op deze indicator in 2006 een score laat zien van 67 tegenover eveneens 61 in 1999.

In bijlage 2 in tabel 2.5 is te zien waar verbeteringen zijn bereikt. Binnen *gebruikerscategorie I* is vooral het voorval wildplakken van affiches op muren, gebouwen, lantaarnpalen en dergelijke afgenomen ten opzichte van de meting in 2005. De overige voorvallen zijn (redelijk) stabiel of laten vooral ten opzichte van meerdere voorgaande metingen een afname zien. Zo geeft in 2006 26% van de respondenten uit *gebruikerscategorie I* (bewoners, winkeliers en dagbezoekers) aan dat rommel op straat vaak of altijd voorkomt, tegenover 37% in 1998. Verder neemt 21% van *gebruikerscategorie I* in 2006 vaak of altijd kapotte fietsen op straat waar, hetgeen een afname van 18 procentpunt betekent ten opzichte van 1998.

Gebruikerscategorie II signaleert op verschillende onderwerpen een (sterke) afname ten opzichte van de voorgaande metingen (bijlage 2 tabel 2.5). Bekladding van muren of gebouwen is afgenomen van 31% in 1999 naar 16% in 2006. Ook rommel op straat komt minder vaak voor: 20% van de respondenten uit deze gebruikerscategorie geeft in 2006 aan dat dit vaak of altijd voorkomt, hetgeen een afname van 15 procentpunt betekent ten opzichte van de eerste meting. Overigens laat het voorval kapotte fietsen op straat een sterke toename zien tijdens deze meting (31% vaak of altijd voorkomen) ten opzichte van de vorige meting in 2005 (20%).

- **Straataanzicht**

Hoewel de indicatorscore voor Straataanzicht voor *beide gebruikerscategorieën* niet de hoogste is van de voorgaande metingen, vertoont deze indicator voor *beide gebruikerscategorieën* een significant stijgende trend. De stijgende trend binnen *gebruikerscategorie I* is volledig toe te schrijven aan de bezoekers overdag. Binnen deze indicator zijn de respondenten met name minder ontevreden over de bankjes en prullenbakken in vergelijking met voorgaande metingen (bijlage 2, tabel 2.6). Ten opzichte van de meting in 2005 zijn de geënquêteerden beter te spreken over de bomen en plantsoenen.

Binnen *gebruikerscategorie II* zijn de respondenten minder ontevreden over de bomen en plantsoenen (16% (zeer) ontevreden in 2006, tegenover 24% in 2005 en 32% tijdens de meting van 1999). De ontevredenheid over de bankjes en prullenbakken is met name ten opzichte van de eerste meting sterk afgenomen: 40% (zeer) ontevreden in 1999 tot 29% tijdens deze meting.

- **Beheer**

De respondenten uit *beide gebruikerscategorieën* scoren nu gemiddeld 68 op de indicator Beheer, hetgeen een significante verbetering betekent ten opzichte van de vorige metingen. De significant stijgende trend waarvan reeds in 2001 sprake was, heeft zich hiermee verder voortgezet. *Gebruikerscategorie I* is met name minder ontevreden over de afvalcontainers, terwijl bij *gebruikerscategorie II* sprake is van een toenemende tevredenheid over de reclame-uitingen van winkels.

- Veiligheidsmaatregelen

De indicator Veiligheidsmaatregelen laat voor *gebruikerscategorie I* een stijgende trend zien. De indicatorwaarde is gestegen van 42 in 2004 (bij de eerste meting waarin deze indicator is opgenomen) naar 44 bij deze meting. Deze stijgende trend komt voornamelijk doordat de respondenten van mening zijn dat het optreden van politie tegen overtredingen is verbeterd (bijlage 2, tabel 3.10a). Daarnaast heeft de aanwezigheid van cameratoezicht een positief effect op deze indicator.

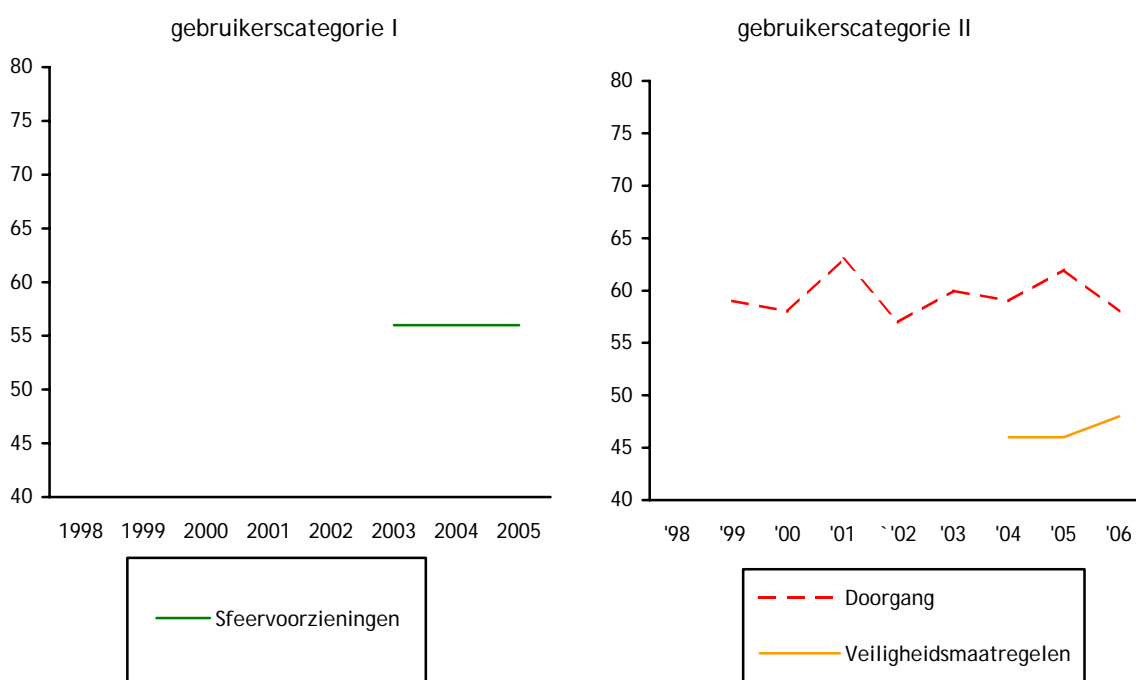
- Sfeervoorzieningen

De indicator Sfeervoorzieningen laat deze meting alleen bij *gebruikerscategorie II* een significant stijgende trend zien: van 55 in 2004 naar 57 bij deze meting. Deze stijging is voornamelijk toe te schrijven aan de mening over openbare zitplaatsen: in 2004 geeft 61% van de respondenten aan dat dit (zeer) weinig voorkomt, tegenover 55% bij deze meting (bijlage 2, tabel 2.11). Daar staat wel tegenover dat de horeca-ondernemers en de avondbezoekers de straatmuzikanten negatiever waarderen.

Stabiele trends

Bij *gebruikerscategorie I* is Sfeervoorzieningen de enige indicator die stabiel is gebleven (figuur 3.8). Doorgang is evenals in 2005 bij *gebruikerscategorie II* stabiel gebleven, hetzelfde geldt voor de indicator Veiligheidsmaatregelen.

Figuur 3.8 Stabiele trends indicatoren gebruikerscategorie I (1998-2006) en II (1999-2006) ($p < .05$)



- Doorgang

De gemiddelde indicatorscore voor de indicator Doorgang is voor horeca-ondernemers en avondbezoekers (*gebruikerscategorie II*) vrijwel gelijk gebleven: 58 in 2006 tegenover 59 in 1999. Hoewel parkeren op het trottoir en geen vrije doorgang door laden of lossen vrachtwagen zijn afgenomen ten opzichte van de meting in 1999, ligt het percentage

respondenten dat van mening is dat deze beide voorvallen altijd of vaak voorkomen al een aantal jaar rond de 20% (bijlage 2, tabel 2.2). Het voorval hinderlijk gestalde fietsen laat zelfs een lichte stijging zien in 2006 (43%) ten opzicht van de meting in 1999 en 2005 (beide 39%).

- **Veiligheidsmaatregelen**

De indicator Veiligheidsmaatregelen is met een waarde van 48 bij *gebruikerscategorie II* stabiel gebleven ten opzichte van voorgaande metingen (beide 46). De aspecten optreden van politie tegen overtredingen en onderscheid tussen voetgangersgebieden en fietsgebieden lijken iets positiever te worden gewaardeerd (bijlage 2, tabel 2.10a).

- **Sfeervoorzieningen**

De indicator Sfeervoorzieningen ligt bij *gebruikerscategorie I* bij alle drie de metingen dat deze indicator is toegepast op de waarde 56. Opvallend is dat de waarde bij de bewoners (58) en de winkeliers (53) ook bij alle drie de metingen hetzelfde is. De enige verandering die is waar te nemen op de onderliggende voorvallen is bij openbare zitplaatsen: deze zijn volgens de respondenten uit deze gebruikerscategorie iets meer aanwezig sinds de eerste keer dat deze vragen zijn gesteld in 2004 (bijlage 2, tabel 2.11).

Dalende trends

Bij beide *gebruikerscategorieën* is dit jaar, evenals tijdens de vorige twee metingen, geen sprake van een dalende trend op één van de indicatoren.

3.4 Indicatoren gebruikersgroepen

In bijlage 1 zijn de figuren opgenomen met de ontwikkelingen op de indicatoren voor de afzonderlijke gebruikersgroepen. In deze paragraaf worden de opvallendste ontwikkelingen kort besproken. Voor de helderheid wordt alleen ingegaan op de significant stijgende trends (van significant dalende trends is bij deze meting geen sprake).

Bewoners

Vijf van de negen indicatoren laten bij de bewoners een significant stijgende trend zien. Het gaat om de volgende indicatoren: Verkeer; Doorgang; Gedrag in openbare ruimte; Schoon zijn openbare ruimte; en Beheer.

De indicatorscore voor Gedrag in openbare ruimte is sterk gestegen bij de bewoners: van 60 in 1998 en in 2003, naar 76 in 2006. Deze positieve trend wordt veroorzaakt doordat de verschillende voorvallen die onder deze indicator vallen volgens de bewoners minder vaak voorkomen, zoals: samenscholingen van groepen jongeren, dronken mensen op straat; samenscholingen van drugsverslaafden op straat; bedelen; gebruik van of handel in drugs op straat; en gebruik van alcohol op straat (bijlage 2, tabel 2.3). Ook de indicator Schoon zijn openbare ruimte is sterk verbeterd: scoorde deze indicator in 1998 nog een waarde van 62, in 2006 is dit gestegen tot 74.

De indicator Doorgang laat een stijging zien van 63 bij de meting in 2005 tot 72 bij de huidige meting. Dit wordt veroorzaakt door de voorvallen geen vrije doorgang door het laden of lossen van vrachtauto's en hinderlijk gestalde fietsen, die beduidend minder vaak voorkomen tijdens deze meting ten opzichte van de vorige meting (bijlage 2, tabel 2.2). Tot slot is de tevredenheid over de afvalcontainers bij de bewoners sterk toegenomen: in 2005 was 24% (zeer) ontevreden over de afvalcontainers, tegenover 13% in 2006.

Winkeliers

Bij de winkeliers laat het minste aantal indicatoren een positieve trend zien: vier van de negen. Dit zijn: Verkeer, Gedrag in openbare ruimte; Schoon zijn openbare ruimte; en Beheer.

De indicator Verkeer scoort met name ten opzichte van voorgaande meting hoger: van 50 in 2005 naar 56 in 2006. Dit wordt veroorzaakt doordat de voorvallen voetgangers op fietspad of rijbaan, te hard rijdende taxi's, auto's en brommers of scooters minder vaak voorkomen in 2006 ten opzichte van 2005 (bijlage 2, tabel 2.3). Tegen het verkeer in rijdende auto's en op het trottoir fietsen komt daarentegen volgens de winkeliers wel vaker voor, zeker in vergelijking met 2004.

De winkeliers zijn positiever geworden over de indicator Gedrag in openbare ruimte. De indicatorscore ten opzichte van vorig jaar is gestegen van 61 naar 64, maar is in vergelijking met 2004 licht gedaald (66). Ten opzichte van vorig jaar is alleen het voorval gebruik van of handel in drugs op straat afgenomen: in 2005 geeft 21% van de winkeliers aan dat dit altijd of vaak voorkomt, terwijl dit in 2006 is gedaald naar 15% (bijlage 2, tabel 2.3).

De indicator Schoon zijn openbare ruimte is verbeterd van een score van 59 in 2005 naar 64 in 2006. De winkeliers geven aan dat kapotte fietsen op straat en het wildplakken van affiches op muren, gebouwen, lantaarnpalen e.d. minder vaak voorkomt in 2006 dan in 2005 (bijlage 2, tabel 2.5). De indicator Beheer scoort even hoog als bij de vorige meting (65), maar er is nog wel sprake van een positieve trend.

Bezoekers overdag

Bij de dagbezoekers laten alle indicatoren positieve ontwikkelingen zien. Drie indicatoren laten bij deze meting de hoogste indicatorscore zien van alle metingen. Dit zijn: Markt (80); Schoon zijn openbare ruimte (70); en Straataanzicht (66). De positieve trend bij Markt wordt grotendeels veroorzaakt doordat van de dagbezoekers in 2006 12% vindt dat groente-fruit- of visafval tijdens de markt altijd of vaak voorkomt, terwijl dit bij de eerste meting in 1998 40% was.

Dat de dagbezoekers vinden dat het Schoon zijn openbare ruimte is verbeterd, wordt veroorzaakt doordat de respondenten van mening zijn dat rommel op straat, kapotte fietsen op straat en wildplakken van affiches op muren, gebouwen, lantaarnpalen en dergelijke minder vaak voorkomen (afname van respectievelijk zeven, zes en tien procentpunt ten opzichte van vorige meting). De positieve trend van Straataanzicht is voornamelijk te danken aan de bankjes en prullenbakken: tijdens de meting van 2005 was 39% hierover (zeer) ontevreden, terwijl dit bij deze meting is gedaald tot 25%.

Horecaondernemers

Bij de horecaondernemers vertonen zeven van de negen indicatoren een stijgende trend, namelijk: Verkeer; Gedrag in openbare ruimte; Markt; Schoon zijn openbare ruimte; Straataanzicht; Beheer; en Veiligheidsmaatregelen. Deze indicatoren lieten de vorige meting ook al een positieve trend zien.

De positievere houding ten opzichte van Gedrag in openbare ruimte komt bij de horecaondernemers doordat zij vinden dat met name samscholingen van groepen jongeren en dronken mensen op straat minder vaak voorkomen (bijlage 2, tabel 2.3). Het meer Schoon zijn openbare ruimte wordt volgens de horecaondernemers voornamelijk veroorzaakt doordat de volgende voorvallen minder vaak voorkomen in vergelijking met eerdere metingen: bekladding van muren of gebouwen (22% in 2006, tegenover 35% in

1999); rommel op straat (24% 2006, 41% 1999); en kapotte fietsen op straat (34% 2006, 48% 1999) (bijlage 2, tabel 2.5). Het laatste item, kapotte fietsen op straat, is echter wel toegenomen ten opzichte van 2005: 17% in 2005 vindt dat dit altijd of vaak voorkomt tegenover 28% in 2006.

Bezoekers 's avonds

Evenals bij de horecaondernemers is er bij de avondbezoekers sprake van zes stijgende trends, namelijk: Verkeer, Gedrag in openbare ruimte, Markt, Schoon zijn openbare ruimte, Straataanzicht en Beheer. In 2003, 2004 en in 2005 was er ook al sprake van stijgende trends op vijf van deze indicatoren, alleen de indicator Straataanzicht laat dit jaar voor het eerst een stijgende trend zien. De stijgende trend voor Straataanzicht wordt met name veroorzaakt doordat de avondbezoekers minder ontevreden zijn over bomen en plantsoenen (bijlage 2, tabel 2.6). Doordat samenscholingen van groepen jongeren, dronken mensen op straat en bedelen volgens de avondbezoekers minder vaak voorkomen, is de stijgende trend voor Gedrag in openbare ruimte te verklaren.

De avondbezoekers geven aan dat bekladding van muren of gebouwen minder vaak voorkomt. Daarnaast zijn de avondbezoekers van mening dat kapotte fietsen op straat en wildplakken van affiches op muren, gebouwen en dergelijke minder vaak voorkomen. Het minder vaak voorkomen van deze drie voorvallen verklaart de stijgende trend van Schoon zijn openbare ruimte.

3.5 Overige vragen

In deze paragraaf worden de resultaten beschreven van de enquêtevragen die niet zijn samengevoegd tot een indicator. Er wordt ingegaan de vragen over slachtofferschap, over bereikbaarheid van de binnenstad en op de vragen over stallingsmogelijkheden en strooifolders die dit jaar voor het eerst zijn gesteld. De tabellen staan weergegeven in bijlage 3.

Slachtofferschap

Van alle ondervraagde *bewoners*, *winkeliers* en *dagbezoekers* (*gebruikerscategorie I*) is in 2006 een vijfde wel eens slachtoffer van diefstal is geweest, in 2005 is dit bijna een vijfde en in 2004 ruim een kwart (bijlage 3, tabel 3.1). De ondervraagde *avondbezoekers* en *horecaondernemers* (*gebruikerscategorie II*) lijken minder vaak slachtoffer van diefstal te zijn geweest. In 2006 geeft 24% aan slachtoffer te zijn geweest van diefstal, terwijl dit in 2005 geldt voor 33% en in 2004 zelfs voor 42%.

Voor wat betreft mishandeling of bedreiging met geweld (bijlage 3, tabel 3.2) zijn bijna geen verschillen te constateren ten opzichte van 2005. In 2005 was 8% van *gebruikerscategorie I* en 12% van de *gebruikerscategorie II* slachtoffer van mishandeling of geweld, in 2006 liggen deze percentages respectievelijk op 7% en 10%.

Bereikbaarheid

Beide *gebruikerscategorieën* vinden, evenals in 2004 en 2005, dat de binnenstad van Groningen over het algemeen goed bereikbaar is, met name voor voetgangers en fietsers (bijlage 3, tabellen 3.11 tot en met 3.14). Over de bereikbaarheid van de binnenstad voor automobilisten is men minder te spreken. Het percentage respondenten uit *gebruikerscategorie I* dat de binnenstad (zeer) slecht bereikbaar vindt voor automobilisten is tussen 2004 en 2006 gedaald van 64% naar 52%, in 2005 lag dit percentage op 55%. Bij

de *gebruikerscategorie II* is na een stijging tussen 2004 (61%) en 2005 (72%) sprake van een daling in dit percentage naar 56% in 2006.

Van de respondenten die hebben aangegeven met de fiets naar de binnenstad te zijn gekomen, zegt 95% dat de binnenstad (zeer) goed bereikbaar is voor fietsers (98% van *gebruikerscategorie I* en 92% van *gebruikerscategorie II*) (tabel 3.2).

Tabel 3.2 Bereikbaarheid binnenstad voor fietsers en automobilisten

	Fietsers ¹						Automobilisten ²					
	Gebruikers- categorie I		Gebruikers- categorie II		Totaal		Gebruikers- categorie I		Gebruikers- categorie II		Totaal	
	n	%	n	%	N	%	n	%	n	%	N	%
(zeer) slecht	-	0	4	3	4	1	32	49	20	50	52	49
neutraal	3	2	7	5	10	4	21	32	8	20	29	28
(zeer) goed	122	98	120	92	242	95	12	19	12	30	24	23
Totaal	125	100	131	100	256	100	65	100	40	100	105	100

¹ Alleen de respondenten die op de fiets naar de binnenstad zijn gekomen.

² Alleen de respondenten die met de auto naar de binnenstad zijn gekomen.

Van de automobilisten (respondenten die met de auto naar de binnenstad zijn gekomen) vindt bijna een kwart (23%; 19% *gebruikerscategorie I* en 30% *gebruikerscategorie II*) de binnenstad (zeer) goed bereikbaar voor auto's, terwijl de helft (50%; 49% *gebruikerscategorie I* en 50% *gebruikerscategorie II*) de binnenstad (zeer) slecht bereikbaar vindt.

Stallingsmogelijkheden

In 2006 zijn enkele vragen gesteld over de stallingsmogelijkheden voor fietsen en auto's. Bijna de helft (48%) van de respondenten uit *gebruikerscategorie I* vindt dat er (zeer) weinig stallingsmogelijkheden voor fietsen aanwezig zijn in de binnenstad van Groningen, bij *gebruikerscategorie II* ligt dit percentage op 64% (bijlage 3, tabel 3.8). Ruim de helft van de respondenten uit zowel *gebruikerscategorie I* als *gebruikerscategorie II* geeft aan dat er weinig parkeermogelijkheden voor auto's aanwezig zijn in de binnenstad (bijlage 3, tabel 3.9).

Van de respondenten die hebben aangegeven met de fiets naar de binnenstad te zijn gekomen, vindt 67% dat er (zeer) weinig stallingsmogelijkheden voor fietsen aanwezig zijn (62% van *gebruikerscategorie I* en 71% van *gebruikerscategorie II*) (tabel 3.3).

Tabel 3.3 Stallingsmogelijkheden voor fietsers en automobilisten

	Fietsers ¹						Automobilisten ²					
	Gebruikers- categorie I		Gebruikers- categorie II		Totaal		Gebruikers- categorie I		Gebruikers- categorie II		Totaal	
	n	%	n	%	N	%	n	%	n	%	N	%
(zeer) weinig	76	62	93	71	169	67	50	76	24	60	74	70
neutraal	38	31	27	21	65	25	11	17	15	38	26	24
(zeer) veel	8	6	10	8	18	7	4	6	1	2	5	5
weet niet	1	1	10	1	2	1	1	1	-	0	1	1
Totaal	123	100	131	100	254	100	66	100	40	100	106	100

¹ Alleen de respondenten die op de fiets naar de binnenstad zijn gekomen.

² Alleen de respondenten die met de auto naar de binnenstad zijn gekomen.

Tevens is nagegaan wat de respondenten die met de auto naar de binnenstad zijn gekomen vinden van het aantal parkeermogelijkheden in de binnenstad. Het blijkt dat 70% (76% *gebruikerscategorie I* en 60% *gebruikerscategorie II*) van mening is dat er (zeer) weinig

parkeermogelijkheden voor auto's aanwezig zijn in de binnenstad van Groningen, terwijl 24% (17% *gebruikerscategorie I* en 38% *gebruikerscategorie II*) vindt dat er genoeg parkeermogelijkheden zijn.

Strooifolders

In 2006 zijn eveneens enkele vragen gesteld over het uitdelen van strooifolders. Het blijkt dat dit in de beleving van de respondenten regelmatig voorkomt: 45% van de respondenten uit *gebruikerscategorie I* geeft aan dat dit soms of regelmatig voorkomt, terwijl 23% van mening is dat dit vaak tot altijd voorkomt (bijlage 3, tabel 3.5). Bij *gebruikerscategorie II* liggen deze percentages op 46% respectievelijk 28%. Twee derde van de respondenten uit *gebruikerscategorie I* en ruim de helft van de respondenten uit *gebruikerscategorie II* geeft aan de strooifolders niet aan te nemen (bijlage 3, tabel 3.7).

Van de respondenten die de strooifolders wel aannemen, geeft ruim twee vijfde aan ze te bekijken (43% van *gebruikerscategorie I* en 45% van *gebruikerscategorie II*) of ze direct in een afvalbak te gooien (44% van *gebruikerscategorie I* en 41% van *gebruikerscategorie II*) (tabel 3.4). Daarnaast zegt 29% van *gebruikerscategorie I* en 28% van *gebruikerscategorie II* de strooifolders bij zich te stoppen, terwijl een beperkt deel van beide groepen (4% *gebruikerscategorie I* en 7% *gebruikerscategorie II*) daadwerkelijk wel eens iets onderneemt naar aanleiding van een folder.

Tabel 3.4 Vervolgacties van respondenten die een strooifolder aannemen*

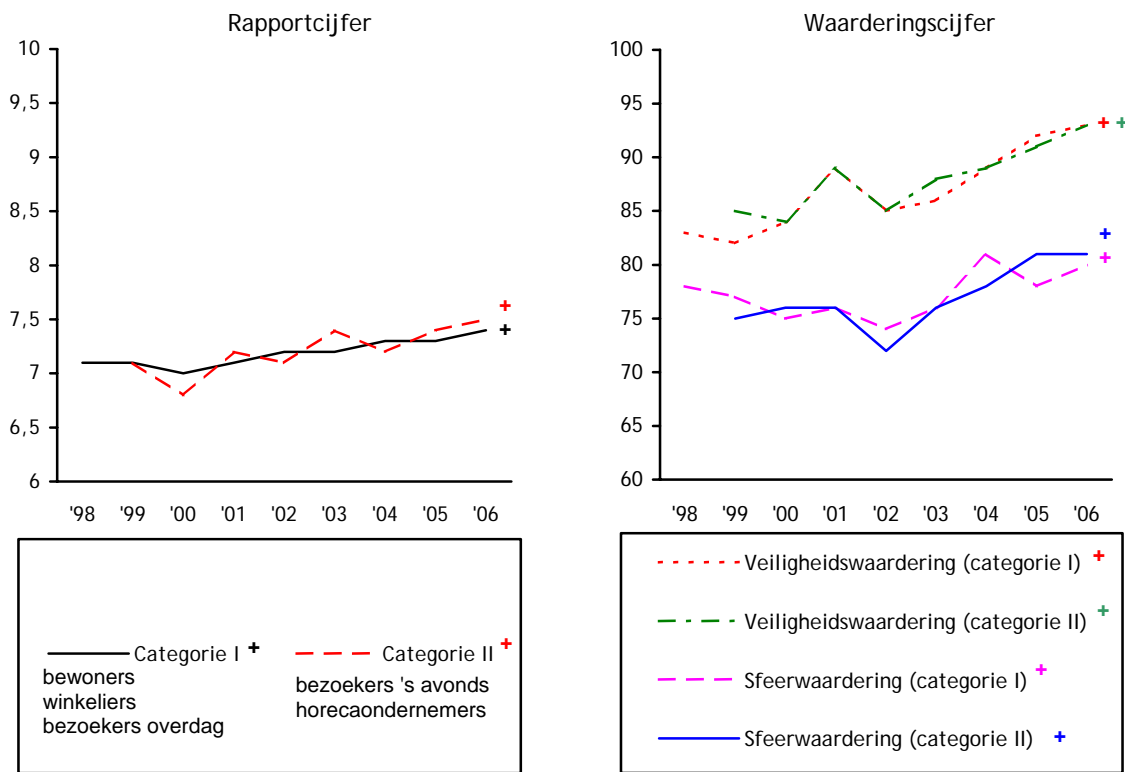
	<i>Gebruikers- categorie I</i>		<i>Gebruikers- categorie II</i>		Totaal	
	n	%	n	%	N	%
Ik bekijk ze wel	45	43	48	45	93	44
Ik bekijk ze niet	6	6	8	7	14	7
Ik gooi ze (direct) weg op de grond	6	6	12	11	18	9
Ik gooi ze (direct) weg in een afvalbak	47	44	43	41	90	43
Ik stop ze bij mij	31	29	30	28	61	29
Ik onderneem wel eens iets nav een folder	4	4	7	7	11	5
Anders	1	1	3	3	4	2
Weet niet	4	4	2	2	6	3

* meerdere antwoorden mogelijk

BIJLAGE 1 ONTWIKKELINGEN GEBRUIKERSCATEGORIEËN EN -GROEPEN

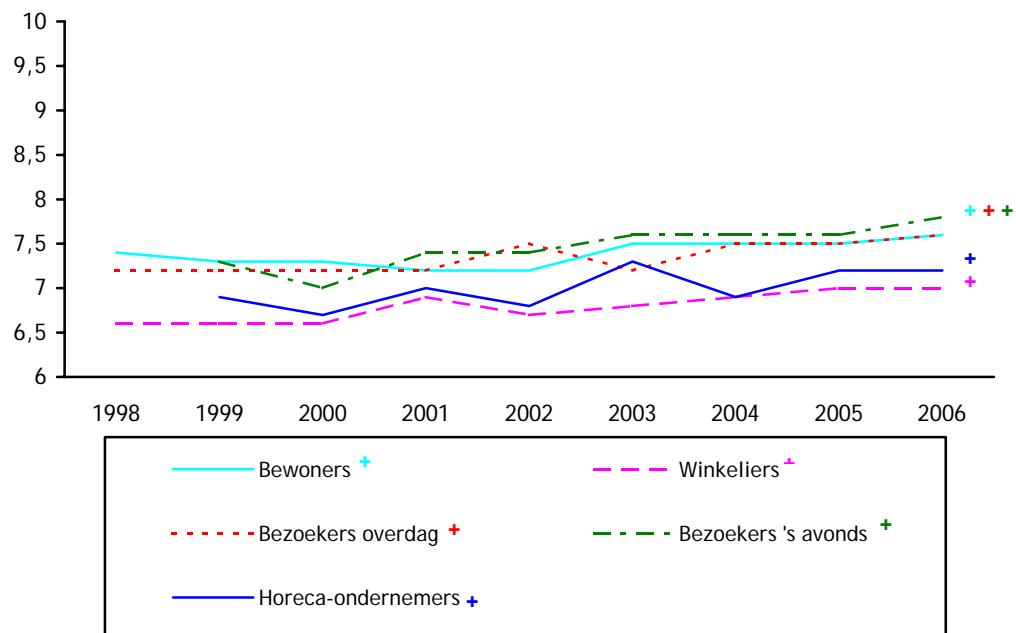
In deze bijlage worden in figuur 1 tot en met 4 de ontwikkelingen van het rapportcijfer voor de beleving en de waarderingcijfers voor de sfeer- en veiligheidsbeleving weergegeven. In de daaropvolgende figuren worden per gebruikerscategorie en -groep de ontwikkelingen van de indicatoren gepresenteerd.

Figuur 1 Rapportcijfer, Sfeer- en Veiligheidswaardering Binnenstad gebruikerscategorie I (bewoners, winkeliers en bezoekers overdag; 1998-2006) en II (bezoekers 's avonds en horecaondernemers; 1999-2006)



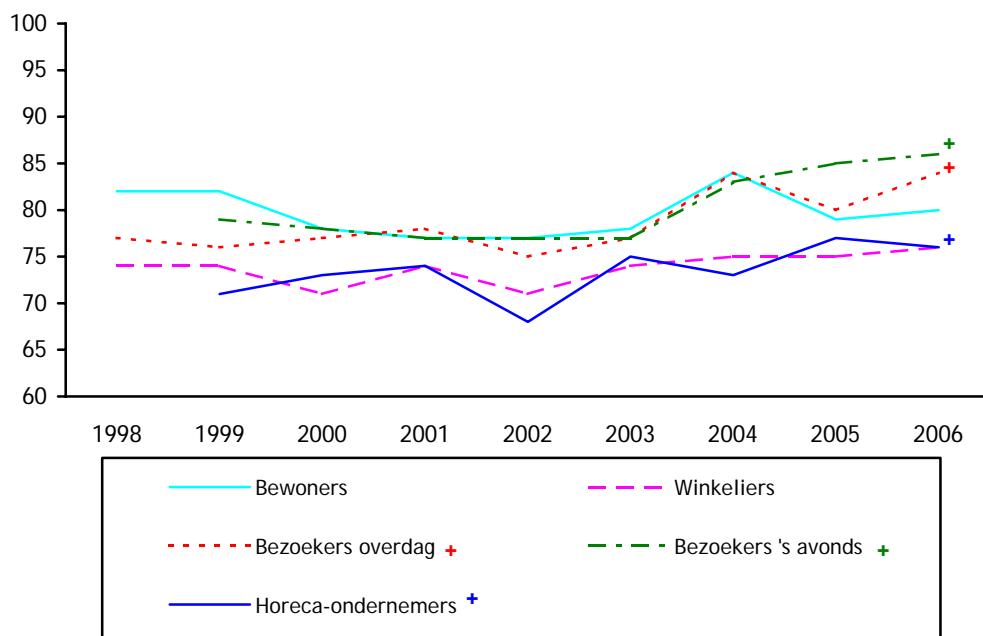
+ : significant stijgende trend (p < .05)

Figuur 2 Rapportcijfer beleving van de Binnenstad gebruikersgroepen, 1998/1999-2006



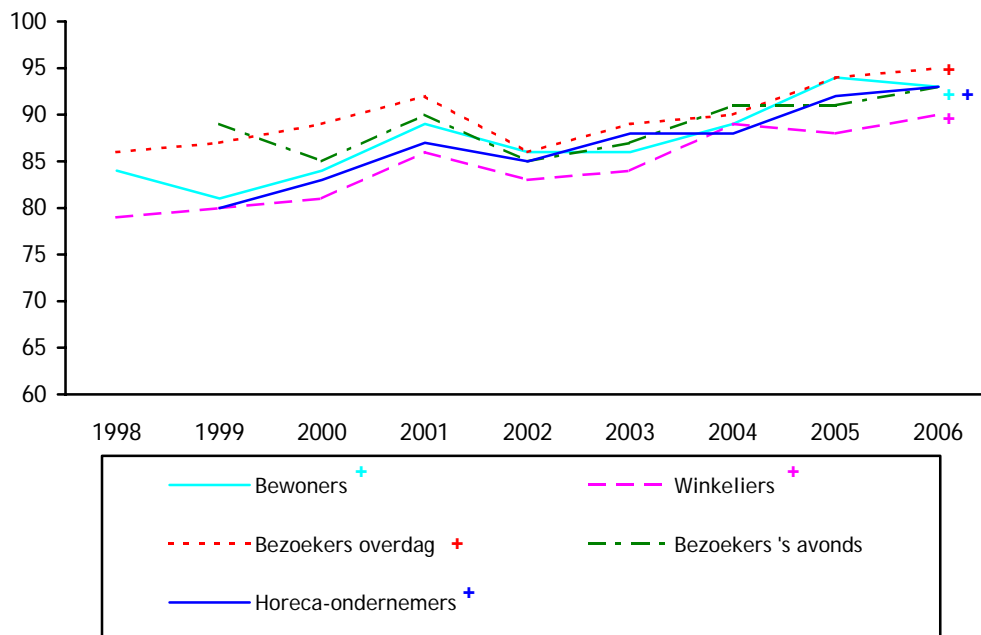
+ : significant stijgende trend ($p < .05$)

Figuur 3 Sfeerwaardering van de Binnenstad gebruikersgroepen, 1998/1999-2006



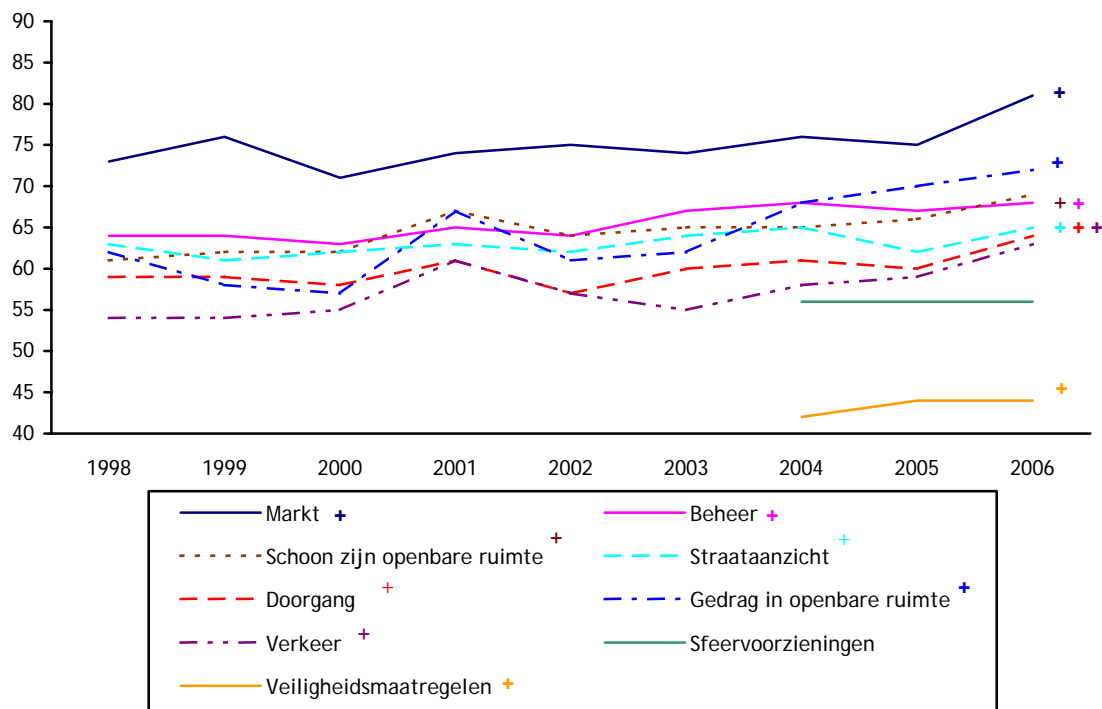
+ : significant stijgende trend ($p < .05$)

Figuur 4 Veiligheidswaardering van de Binnenstad gebruikersgroepen, 1998/1999-2006



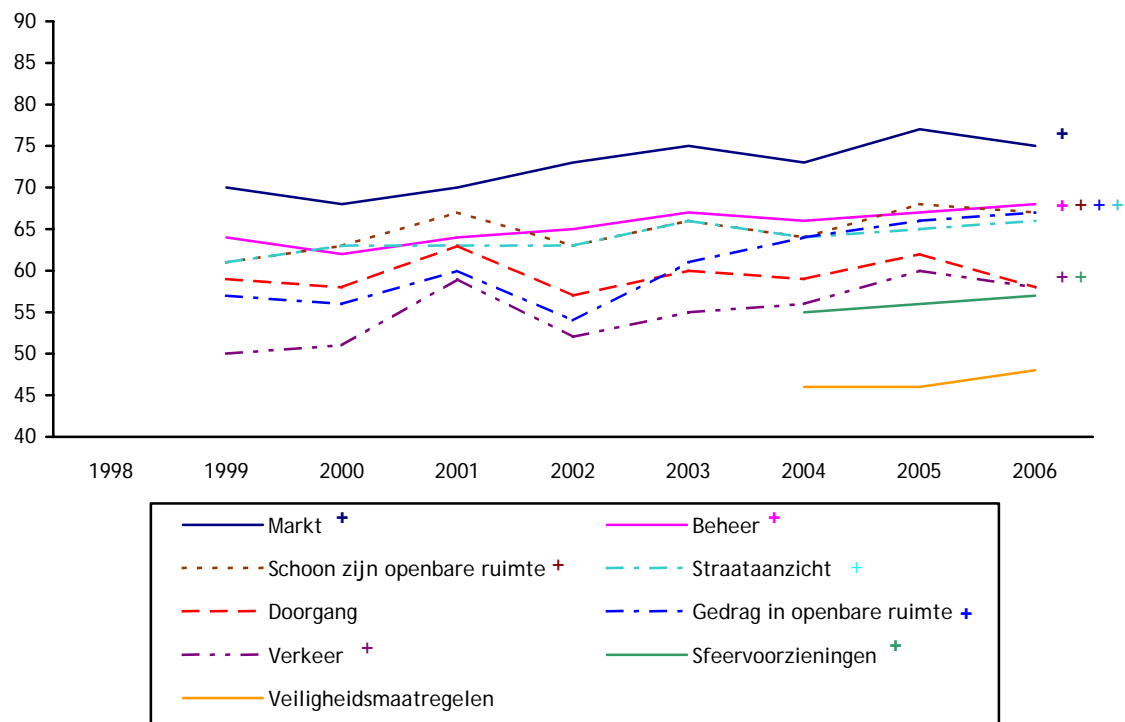
+ : significant stijgende trend (p < .05)

Figuur 5 Scores indicatoren categorie I, 1998 - 2006



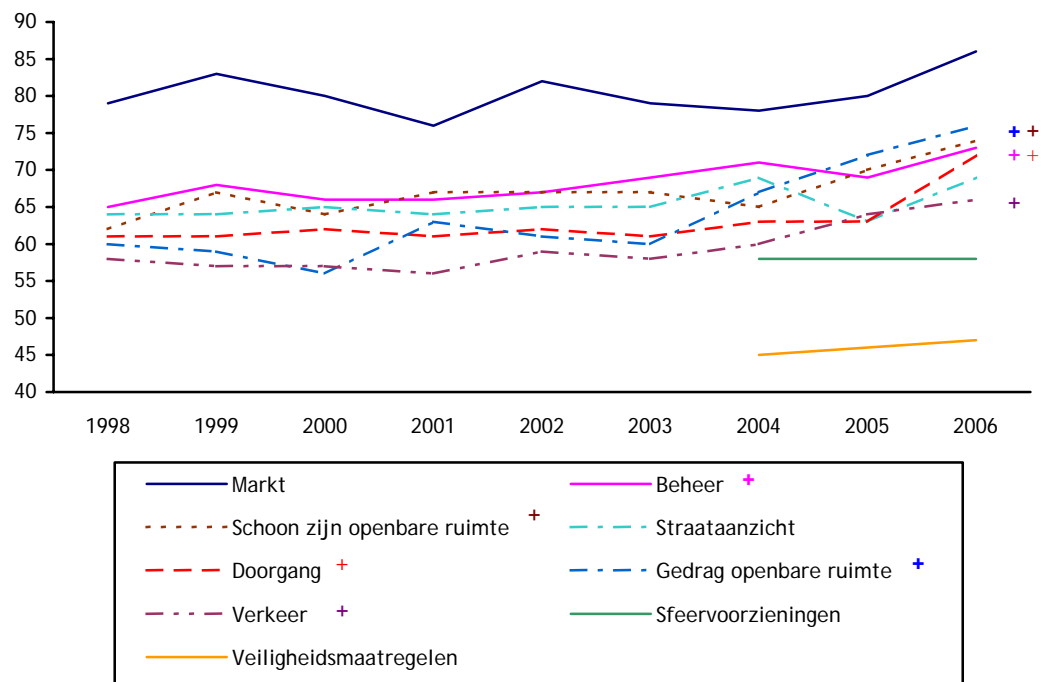
+ : significant stijgende trend (p < .05)

Figuur 6 Scores indicatoren categorie II, 1999 - 2006



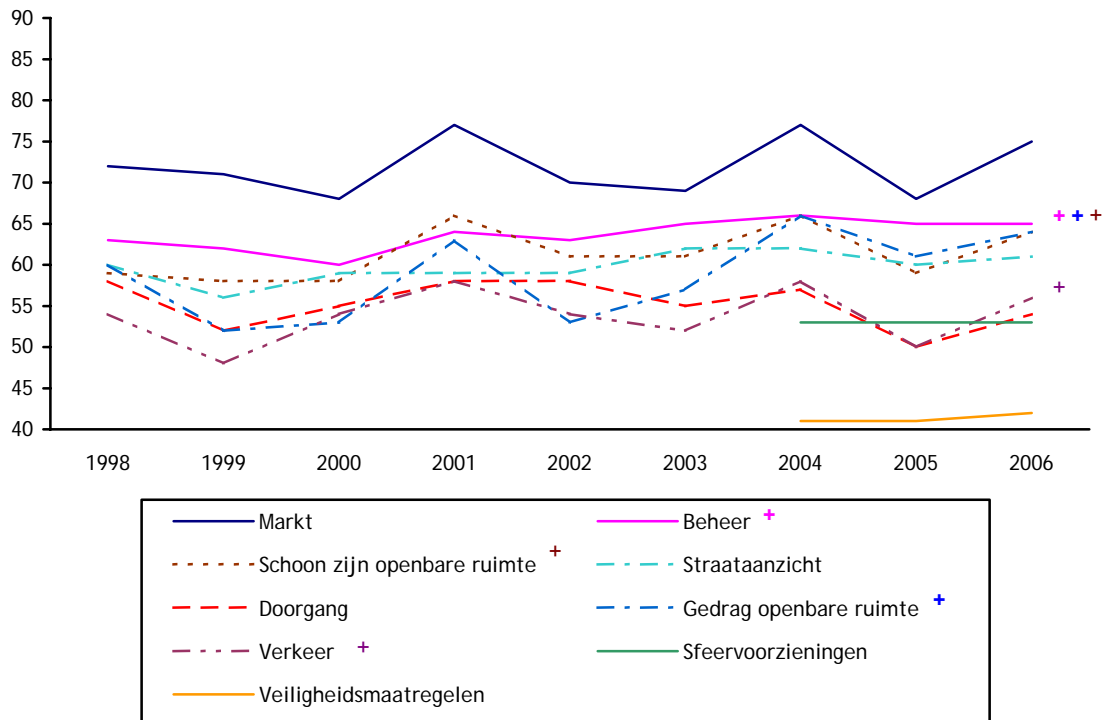
+ : significant stijgende trend (p < .05)

Figuur 7 Scores indicatoren bewoners, 1998 - 2006



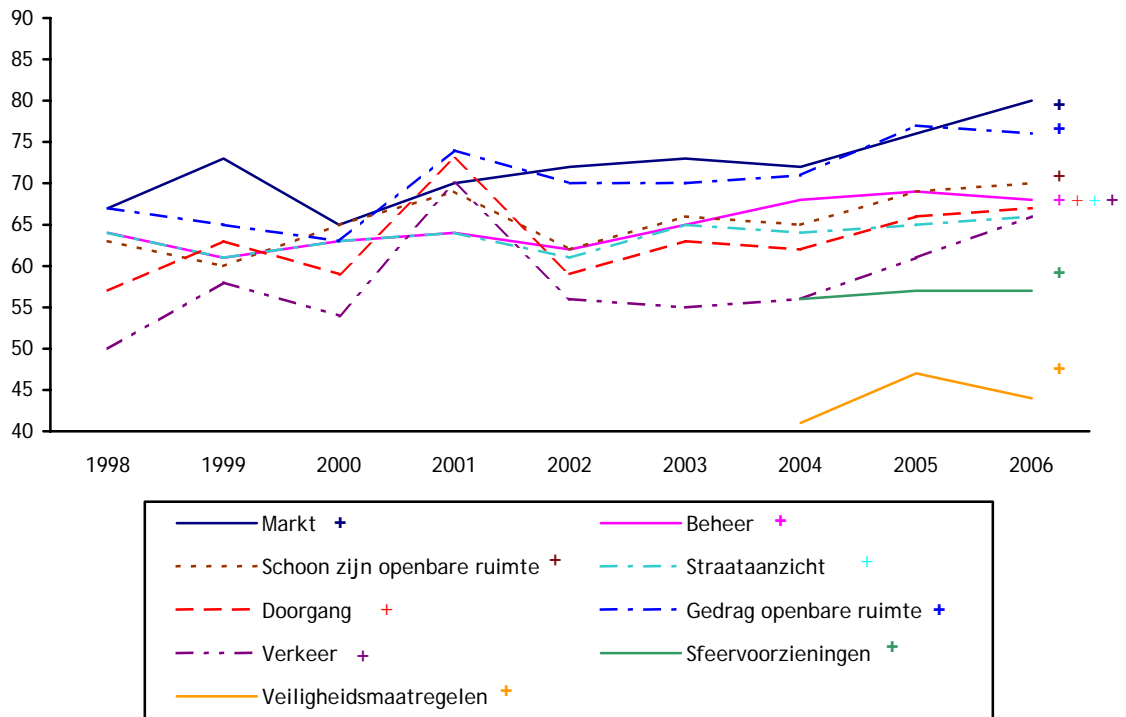
+ : significant stijgende trend (p < .05)

Figuur 8 Scores indicatoren winkeliers, 1998 - 2006



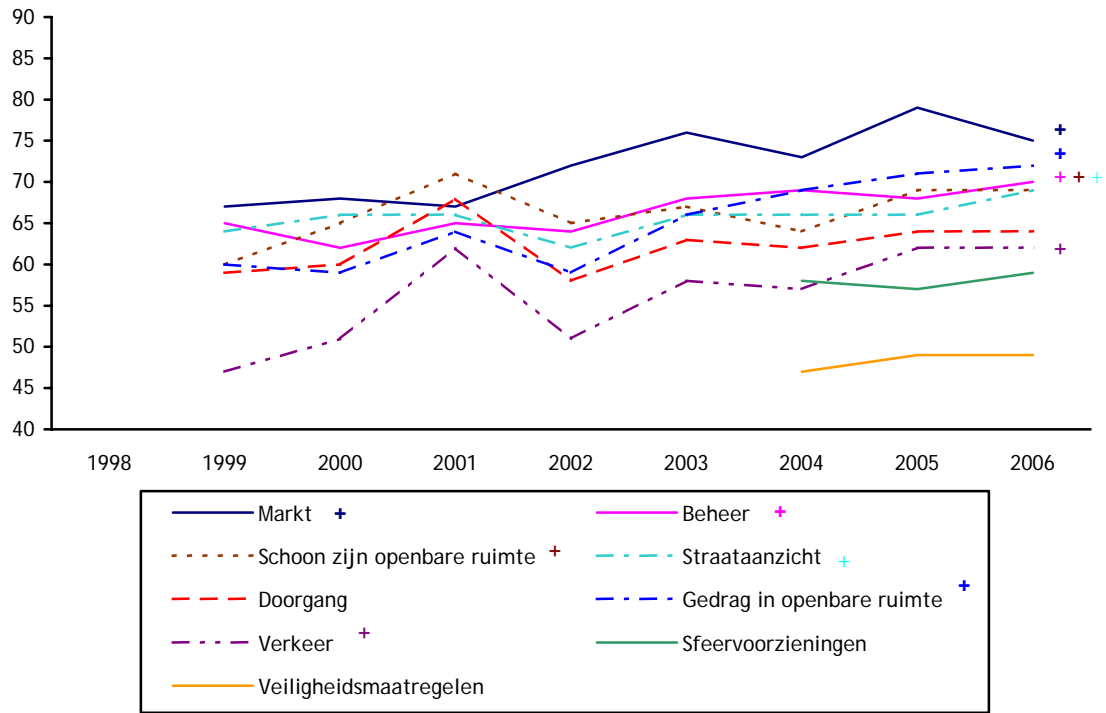
+ : significant stijgende trend (p < .05)

Figuur 9 Scores indicatoren bezoekers overdag, 1998 - 2006



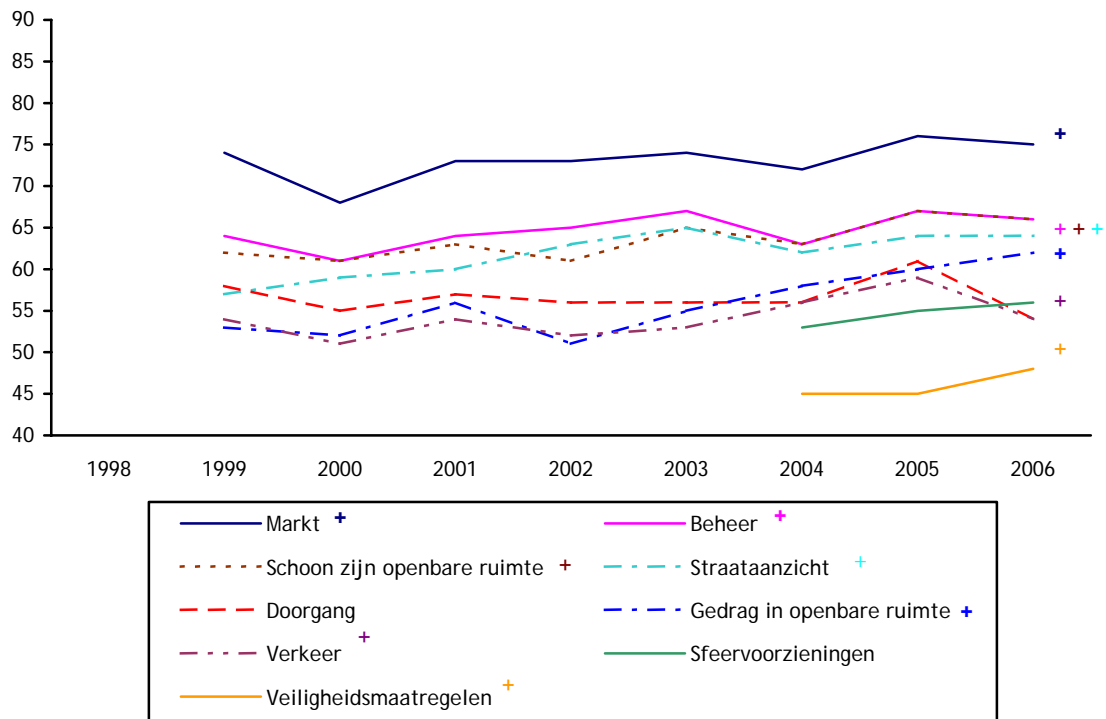
+ : significant stijgende trend (p < .05)

Figuur 10 Scores indicatoren bezoekers 's avonds, 1999 - 2006



+ : significant stijgende trend ($p < .05$)

Figuur 11 Scores indicatoren horeca, 1999 - 2006



+ : significant stijgende trend ($p < .05$)

BIJLAGE 2 ONTWIKKELINGEN PER INDICATOR

In deze bijlage worden achtereenvolgens het rapportcijfer voor de algemene beleving, de scores voor de sfeerwaardering en veiligheidswaardering en de scores voor de verschillende indicatoren weergegeven. Daarna worden de resultaten gepresenteerd van de enquêtevragen (items) waaruit de indicatoren zijn opgebouwd. Bij de meeste vragen kunnen de respondenten kiezen uit verschillende antwoordcategorieën, maar wordt bij de presentatie voor de overzichtelijkheid steeds de percentages van twee samengenomen categorieën in de tabel weergegeven. In de titel van elke tabel staat aangegeven op welke manier dit is gedaan.

Tabel A Rapportcijfer Beleving per respondentencategorie, totaal categorie I (bewoners, winkeliers en bezoekers overdag), totaal categorie II (bezoekers 's avonds en horeca)

	'98	'99	'00	'01	'02	'03	'04	'05	'06
Categorie I									
Bewoners	7,4	7,3	7,3	7,2	7,2	7,5	7,5	7,5	7,6 ⁺
Winkeliers	6,6	6,6	6,6	6,9	6,7	6,8	6,9	7,0	7,0 ⁺
Bezoekers overdag	7,2	7,2	7,2	7,2	7,5	7,2	7,5	7,5	7,6 ⁺
Totaal categorie I	7,1	7,1	7,0	7,1	7,2	7,2	7,3	7,3	7,4⁺
Categorie II									
Horeca		6,9	6,7	7,0	6,8	7,3	6,9	7,2	7,2 ⁺
Bezoekers 's avonds		7,3	7,0	7,4	7,4	7,6	7,6	7,6	7,8 ⁺
Totaal categorie II		7,1	6,8	7,2	7,1	7,4	7,2	7,4	7,5⁺

+ : significant stijgende trend (p < .05)

Tabel B Sfeer- en Veiligheidswaardering per respondentencategorie, totaal categorie I (bewoners, winkeliers en bezoekers overdag), totaal categorie II (bezoekers 's avonds en horeca)

	'98	'99	'00	'01	'02	'03	'04	'05	'06
Categorie I									
Bewoners									
Sfeerwaardering	82	82	78	77	77	78	84	79	80
Veiligheidswaardering	84	81	84	89	86	86	89	94	93 ⁺
Winkeliers									
Sfeerwaardering	74	74	71	74	71	74	75	75	76
Veiligheidswaardering	79	80	81	86	83	84	89	88	90 ⁺
Bezoekers overdag									
Sfeerwaardering	77	76	77	78	75	77	84	80	84 ⁺
Veiligheidswaardering	86	87	89	92	86	89	90	94	95 ⁺
Totaal categorie I									
Sfeerwaardering	78	77	75	76	74	76	81	78	80⁺
Veiligheidswaardering	83	82	84	89	85	86	89	92	93⁺
Categorie II									
Horeca									
Sfeerwaardering		71	73	74	68	75	73	77	76 ⁺
Veiligheidswaardering		80	83	87	85	88	88	92	93 ⁺
Bezoekers 's avonds									
Sfeerwaardering		79	78	77	77	77	83	85	86 ⁺
Veiligheidswaardering		89	85	90	85	87	91	91	93
Totaal categorie II									
Sfeerwaardering		75	76	76	72	76	78	81	81⁺
Veiligheidswaardering		85	84	89	85	88	89	91	93⁺

+ : significant stijgende trend (p < .05)

- : significant dalende trend (p < .05)

Tabel C Scores indicatoren per respondentencategorie totaal categorie I (bewoners, winkeliers en bezoekers overdag), totaal categorie II (bezoekers 's avonds en horeca)

	'98	'99	'00	'01	'02	'03	'04	'05	'06
Categorie I									
Bewoners									
Verkeer	58	57	57	56	59	58	60	64	66 ⁺
Doorgang	61	61	62	61	62	61	63	63	72 ⁺
Gedrag in openbare ruimte	60	59	56	63	61	60	67	72	76 ⁺
Markt	79	83	80	76	82	79	78	80	86
Schoon zijn openbare ruimte	62	67	64	67	67	67	65	70	74 ⁺
Straataanzicht	64	64	65	64	65	65	69	63	69
Beheer	65	68	66	66	67	69	71	69	73 ⁺
Winkeliers									
Verkeer	54	48	54	58	54	52	58	50	56 ⁺
Doorgang	58	52	55	58	58	55	57	50	54
Gedrag in openbare ruimte	60	52	53	63	53	57	66	61	64 ⁺
Markt	72	71	68	77	70	69	77	68	75
Schoon zijn openbare ruimte	59	58	58	66	61	61	66	59	64 ⁺
Straataanzicht	60	56	59	59	59	62	62	60	61
Beheer	63	62	60	64	63	65	66	65	65 ⁺
Bezoekers overdag									
Verkeer	50	58	54	70	56	55	56	61	66 ⁺
Doorgang	57	63	59	73	59	63	62	66	67 ⁺
Gedrag in openbare ruimte	67	65	63	74	70	70	71	77	76 ⁺
Markt	67	73	65	70	72	73	72	76	80 ⁺
Schoon zijn openbare ruimte	63	60	65	69	62	66	65	69	70 ⁺
Straataanzicht	64	61	63	64	61	65	64	65	66 ⁺
Beheer	64	61	63	64	62	65	68	69	68 ⁺
Totaal categorie I									
Verkeer	54	54	55	61	57	55	58	59	63 ⁺
Doorgang	59	59	58	64	60	60	61	60	64 ⁺
Gedrag in openbare ruimte	62	58	57	67	61	62	68	70	72 ⁺
Markt	73	76	71	74	75	74	76	75	81 ⁺
Schoon zijn openbare ruimte	61	62	62	67	64	65	65	66	69 ⁺
Straataanzicht	63	61	62	62	62	64	65	62	65 ⁺
Beheer	64	64	63	65	64	67	68	67	68 ⁺
Categorie II									
Horeca									
Verkeer		54	51	54	52	53	56	59	54 ⁺
Doorgang		58	55	57	56	56	56	61	54
Gedrag in openbare ruimte		53	52	56	51	55	58	60	62 ⁺
Markt		74	68	73	73	74	72	76	75 ⁺
Schoon zijn openbare ruimte		62	61	63	61	65	63	67	66 ⁺
Straataanzicht		57	59	60	63	65	62	64	64 ⁺
Beheer		64	61	64	65	67	63	67	66 ⁺
Bezoekers 's avonds									
Verkeer		47	51	62	51	58	57	62	62 ⁺
Doorgang		59	60	68	58	63	62	64	64
Gedrag in openbare ruimte		60	59	64	59	66	69	71	72 ⁺
Markt		67	68	67	72	76	73	79	75 ⁺
Schoon zijn openbare ruimte		60	65	71	65	67	64	69	69 ⁺
Straataanzicht		64	66	66	62	66	66	66	69 ⁺
Beheer		65	62	65	64	68	69	68	70 ⁺
Totaal categorie II									
Verkeer		50	51	59	52	55	56	60	58 ⁺
Doorgang		59	58	63	57	60	59	62	58
Gedrag in openbare ruimte		57	56	60	54	61	64	66	67 ⁺
Markt		70	68	70	73	75	73	77	75 ⁺
Schoon zijn openbare ruimte		61	63	67	63	66	64	68	67 ⁺
Straataanzicht		61	63	63	63	66	64	65	66 ⁺
Beheer		64	62	64	65	67	66	67	68 ⁺

+ : significant stijgende trend (p < .05)

Tabel D Scores indicatoren Sfeervoorzieningen en Veiligheidsmaatregelen per respondentencategorie, totaal categorie I (bewoners, winkeliers en bezoekers overdag), totaal categorie II (bezoekers 's avonds en horeca)

	Bewoners			Winkeliers			Bezoekers overdag		
	'04	'05	'06	'04	'05	'06	'04	'05	'06
Categorie I									
Sfeervoorzieningen	58	58	58	53	53	53	56	57	57 ⁺
Veiligheidsmaatregelen	45	46	47	41	41	42	41	47	44 ⁺
	Horeca			Bezoekers 's avonds					
	'04	'05	'06	'04	'05	'06			
Categorie II									
Sfeervoorzieningen	53	55	56	58	57	59			
Veiligheidsmaatregelen	45	45	48 ⁺	47	49	49			
	Categorie I			Categorie II					
	'04	'05	'06	'04	'05	'06			
Totaal									
Sfeervoorzieningen	56	56	56	55	56	57 ⁺			
Veiligheidsmaatregelen	42	44	44 ⁺	46	46	48			

+ : significante stijging (p < .05)

Tabel 2.1 VERKEER: Komen de volgende voorvallen naar uw eigen idee altijd, vaak, regelmatig soms of nooit voor in de binnenstad van Groningen: altijd en vaak voorkomen (samengenomen) in percentages vermeld

	'98	'99	'00	'01	'02	'03	'04	'05	'06
Categorie I									
Bewoners									
Tegen verkeer in rijdende taxi's	7	13	11	16	13	17	6	8	12
Tegen verkeer in rijdende auto's	12	11	15	17	14	19	9	6	9
Op trottoir fietsen	59	59	50	47	47	53	46	31	36
Voetgangers op fietspad/rijbaan	39	45	42	38	36	44	34	22	20
Te hard rijdende taxi's	52	58	58	53	50	52	48	35	32
Te hard rijdende auto's	25	31	26	32	20	31	19	17	22
Te hard rijdende brommers/scooters	48	59	49	48	46	49	42	36	30
Winkeliers									
Tegen verkeer in rijdende taxi's	9	20	9	13	12	15	11	10	9
Tegen verkeer in rijdende auto's	10	26	9	13	6	11	7	11	15
Op trottoir fietsen	62	72	64	56	53	53	46	60	64
Voetgangers op fietspad/rijbaan	35	44	38	37	32	46	31	45	36
Te hard rijdende taxi's	62	61	51	37	59	61	47	62	49
Te hard rijdende auto's	30	42	30	24	37	36	26	31	22
Te hard rijdende brommers/scooters	61	77	65	54	64	64	60	65	57
Bezoekers overdag									
Tegen verkeer in rijdende taxi's	16	13	7	9	7	16	8	11	4
Tegen verkeer in rijdende auto's	8	8	5	4	2	7	4	8	1
Op trottoir fietsen	56	58	59	31	57	58	59	45	43
Voetgangers op fietspad/rijbaan	55	46	47	27	36	40	49	37	35
Te hard rijdende taxi's	56	46	61	29	45	57	53	42	36
Te hard rijdende auto's	35	22	29	14	18	27	21	19	11
Te hard rijdende brommers/scooters	54	63	51	21	57	38	43	39	27
Totaal categorie I									
Tegen verkeer in rijdende taxi's	11	16	9	12	11	16	8	8	8
Tegen verkeer in rijdende auto's	10	15	10	12	8	13	7	8	9
Op trottoir fietsen	58	63	59	45	52	55	50	45	48
Voetgangers op fietspad/rijbaan	43	45	42	34	35	43	38	35	30
Te hard rijdende taxi's	57	55	56	43	51	56	50	46	39
Te hard rijdende auto's	30	32	29	24	24	31	22	22	19
Te hard rijdende brommers/scooters	54	67	52	41	55	50	48	46	38
Categorie II									
Horeca									
Tegen verkeer in rijdende taxi's		13	6	12	14	8	11	8	12
Tegen verkeer in rijdende auto's		15	13	12	11	7	8	3	10
Op trottoir fietsen		63	59	59	61	67	60	47	55
Voetgangers op fietspad/rijbaan		42	39	39	44	45	46	39	39
Te hard rijdende taxi's		56	57	52	61	61	54	57	55
Te hard rijdende auto's		33	34	23	25	33	23	16	24
Te hard rijdende brommers/scooters		73	65	50	59	58	43	53	57
Bezoekers 's avonds									
Tegen verkeer in rijdende taxi's		25	12	18	13	6	7	6	4
Tegen verkeer in rijdende auto's		20	7	10	14	5	5	4	4
Op trottoir fietsen		67	48	48	57	58	49	46	48
Voetgangers op fietspad/rijbaan		56	40	48	48	39	46	37	43
Te hard rijdende taxi's		76	69	42	77	62	58	51	49
Te hard rijdende auto's		33	36	22	37	26	22	15	15
Te hard rijdende brommers/scooters		59	55	32	53	47	41	34	31
Totaal categorie II									
Tegen verkeer in rijdende taxi's		19	9	15	14	7	9	7	8
Tegen verkeer in rijdende auto's		17	10	11	12	6	7	4	7
Op trottoir fietsen		64	53	52	59	63	54	47	52
Voetgangers op fietspad/rijbaan		48	39	44	46	42	46	38	41
Te hard rijdende taxi's		65	62	46	68	62	56	54	52
Te hard rijdende auto's		33	35	22	30	29	22	16	20
Te hard rijdende brommers/scooters		64	59	40	56	53	42	44	44

Tabel 2.2 DOORGANG: Komen de volgende voorvallen naar uw eigen idee altijd, vaak, regelmatig soms of nooit voor in de binnenstad van Groningen: altijd en vaak voorkomen (samengenomen) in percentages vermeld

	'98	'99	'00	'01	'02	'03	'04	'05	'06
Categorie I									
Bewoners									
Parkeren op trottoir	23	29	32	24	29	34	16	21	17
Geen vrije doorgang door laden of lossen vrachtwagens	24	25	23	27	27	28	14	22	13
Hinderlijk gestalde fietsen	37	37	33	33	26	36	37	33	20
Winkeliers									
Parkeren op trottoir	23	35	28	34	30	26	28	29	26
Geen vrije doorgang door laden of lossen vrachtwagens	28	40	26	26	24	30	17	33	26
Hinderlijk gestalde fietsen	43	48	49	34	35	54	43	58	60
Bezoekers overdag									
Parkeren op trottoir	22	23	17	13	19	17	12	18	10
Geen vrije doorgang door laden of lossen vrachtwagens	35	27	26	8	19	23	21	17	11
Hinderlijk gestalde fietsen	35	31	36	21	34	34	41	28	37
Totaal categorie I									
Parkeren op trottoir	23	28	26	24	27	26	18	23	18
Geen vrije doorgang door laden of lossen vrachtwagens	29	31	25	20	24	27	17	24	17
Hinderlijk gestalde fietsen	38	39	40	31	32	41	40	39	39
Categorie II									
Horeca									
Parkeren op trottoir		31	28	32	27	25	25	20	32
Geen vrije doorgang door laden of lossen vrachtwagens		37	24	25	28	27	23	19	22
Hinderlijk gestalde fietsen		41	40	41	45	52	49	42	48
Bezoekers 's avonds									
Parkeren op trottoir		26	14	18	19	17	17	17	9
Geen vrije doorgang door laden of lossen vrachtwagens		33	26	15	33	19	18	17	18
Hinderlijk gestalde fietsen		38	29	34	43	41	31	35	39
Totaal categorie II									
Parkeren op trottoir		28	20	24	24	21	21	19	20
Geen vrije doorgang door laden of lossen vrachtwagens		34	25	19	30	23	21	18	20
Hinderlijk gestalde fietsen		39	34	37	44	46	40	39	43

Tabel 2.3 GEDRAG IN OPENBARE RUIJTE: Komen de volgende voorvallen naar uw eigen idee altijd, vaak, regelmatig soms of nooit voor in de binnenstad van Groningen: **altijd** en **vaak** voorkomen (samengenomen) in percentages vermeld

	'98	'99	'00	'01	'02	'03	'04	'05	'06
Categorie I									
Bewoners									
Samenscholingen van groepen jongeren	29	42	43	28	23	26	21	12	11
Dronken mensen op straat	40	49	51	35	41	37	23	16	15
Mensen die op straat worden lastiggevallen	10	16	13	6	9	17	10	5	3
Vechtpartijen	6	8	11	1	3	3	2	3	3
Samenscholingen van drugsverslaafden op straat	37	29	35	28	32	33	12	9	10
Urineren in het openbaar	37	41	40	31	32	36	20	15	20
Bedelen	33	48	60	35	47	62	42	31	27
Gebruik van of handel in drugs op straat	25	20	26	18	25	23	16	14	13
Gebruik van alcohol op straat (buiten terrassen)	34	32	36	23	26	32	21	13	10
Verkoop op straat van gestolen fietsen	-	-	-	-	-	-	16	12	7
Fietsendiefstal	-	-	-	-	-	-	27	19	19
Winkeliers									
Samenscholingen van groepen jongeren	38	46	26	27	33	28	17	17	23
Dronken mensen op straat	36	44	38	32	39	31	20	18	18
Mensen die op straat worden lastiggevallen	19	21	18	10	19	16	11	13	15
Vechtpartijen	10	10	5	5	4	3	3	2	1
Samenscholingen van drugsverslaafden op straat	34	46	40	32	47	34	20	15	17
Urineren in het openbaar	33	36	28	26	24	24	20	16	16
Bedelen	32	45	51	42	59	55	50	53	54
Gebruik van of handel in drugs op straat	26	31	29	19	26	22	19	21	15
Gebruik van alcohol op straat (buiten terrassen)	28	41	30	34	42	35	22	17	18
Verkoop op straat van gestolen fietsen	-	-	-	-	-	-	20	15	17
Fietsendiefstal	-	-	-	-	-	-	44	42	35
Bezoekers overdag									
Samenscholingen van groepen jongeren	31	30	27	13	19	16	17	11	10
Dronken mensen op straat	27	33	28	11	22	26	18	16	10
Mensen die op straat worden lastiggevallen	8	10	7	3	4	1	6	6	4
Vechtpartijen	6	3	3	1	3	1	3	2	1
Samenscholingen van drugsverslaafden op straat	17	15	17	11	10	14	8	5	5
Urineren in het openbaar	14	15	16	13	10	11	10	6	11
Bedelen	20	43	37	21	30	39	36	28	27
Gebruik van of handel in drugs op straat	13	8	5	7	8	7	10	8	8
Gebruik van alcohol op straat (buiten terrassen)	13	20	12	5	13	9	11	8	6
Verkoop op straat van gestolen fietsen	-	-	-	-	-	-	22	12	14
Fietsendiefstal	-	-	-	-	-	-	45	26	28
Totaal categorie I									
Samenscholingen van groepen jongeren	32	40	32	23	25	23	18	13	14
Dronken mensen op straat	34	43	39	26	34	32	20	17	14
Mensen die op straat worden lastiggevallen	13	16	13	6	11	11	9	7	7
Vechtpartijen	7	7	6	2	3	2	2	2	2
Samenscholingen van drugsverslaafden op straat	30	31	32	24	30	27	13	10	11
Urineren in het openbaar	28	32	28	23	23	24	16	13	16
Bedelen	28	46	50	33	46	56	42	37	36
Gebruik van of handel in drugs op straat	22	21	21	15	20	17	15	14	12
Gebruik van alcohol op straat (buiten terrassen)	25	32	31	21	27	25	18	12	11
Verkoop op straat van gestolen fietsen	-	-	-	-	-	-	19	13	12
Fietsendiefstal	-	-	-	-	-	-	38	29	27

Tabel 2.3 GEDRAG IN OPENBARE RUIMTE: Komen de volgende voorvallen naar uw eigen idee altijd, vaak, regelmatig soms of nooit voor in de binnenstad van Groningen: **altijd** en **vaak** voorkomen (samen genomen) in percentages vermeld (vervolg)

	'98	'99	'00	'01	'02	'03	'04	'05	'06
Categorie II									
Horeca									
Samenscholingen van groepen jongeren		53	50	35	35	34	23	18	21
Dronken mensen op straat		53	44	34	49	53	35	27	27
Mensen die op straat worden lastiggevallen		23	15	18	19	16	15	13	10
Vechtpartijen		13	11	8	11	7	9	6	4
Samenscholingen van drugsverslaafden op straat		34	36	33	35	38	20	20	14
Urineren in het openbaar		44	29	35	33	34	26	27	21
Bedelen		54	54	45	64	76	50	53	55
Gebruik van of handel in drugs op straat		32	30	22	36	23	23	24	17
Gebruik van alcohol op straat (buiten terrassen)		33	31	30	35	29	21	14	19
Verkoop op straat van gestolen fietsen		-	-	-	-	-	33	24	27
Fietsendiefstal		-	-	-	-	-	58	50	45
Bezoekers 's avonds									
Samenscholingen van groepen jongeren		41	34	20	29	30	20	12	23
Dronken mensen op straat		36	37	32	48	35	28	29	30
Mensen die op straat worden lastiggevallen		13	5	4	12	5	4	3	4
Vechtpartijen		10	5	1	12	2	4	1	3
Samenscholingen van drugsverslaafden op straat		26	30	21	31	14	10	6	5
Urineren in het openbaar		24	26	17	33	16	17	16	13
Bedelen		37	40	33	59	52	46	35	32
Gebruik van of handel in drugs op straat		17	13	10	19	8	10	3	7
Gebruik van alcohol op straat (buiten terrassen)		30	24	24	24	14	10	9	13
Verkoop op straat van gestolen fietsen		-	-	-	-	-	25	20	19
Fietsendiefstal		-	-	-	-	-	47	41	41
Totaal categorie II									
Samenscholingen van groepen jongeren		46	42	27	32	32	21	15	21
Dronken mensen op straat		44	41	38	48	44	31	28	29
Mensen die op straat worden lastiggevallen		17	10	10	16	11	10	8	7
Vechtpartijen		11	8	4	11	5	6	4	3
Samenscholingen van drugsverslaafden op straat		29	33	27	39	26	15	13	9
Urineren in het openbaar		31	27	26	33	25	21	21	17
Bedelen		45	47	38	62	59	48	44	44
Gebruik van of handel in drugs op straat		23	22	15	29	15	17	13	12
Gebruik van alcohol op straat (buiten terrassen)		31	28	27	30	21	18	11	16
Verkoop op straat van gestolen fietsen		-	-	-	-	-	29	22	23
Fietsendiefstal		-	-	-	-	-	52	46	43

Tabel 2.4 MARKT: Kunt u van de volgende voorvallen aangeven of dit naar uw mening altijd, vaak, regelmatig soms of nooit voorkomt in de binnenstad van Groningen: **altijd** en **vaak** voorkomen (samen genomen) in percentages vermeld

	'98	'99	'00	'01	'02	'03	'04	'05	'06
Categorie I									
Bewoners									
Groente-, fruit- of visafval op marktplein <i>tijdens</i> markt	19	22	23	25	18	25	22	17	10
Groente-, fruit- of visafval op marktplein <i>na</i> markt	9	7	11	17	6	12	11	9	6
Doorgang belemmerd door uitstalling marktkramen	5	5	3	7	6	6	5	4	2
Winkeliers									
Groente-, fruit- of visafval op marktplein <i>tijdens</i> markt	25	27	27	26	29	34	18	24	23
Groente-, fruit- of visafval op marktplein <i>na</i> markt	16	26	20	12	19	15	12	22	14
Doorgang belemmerd door uitstalling marktkramen	8	6	10	6	7	11	8	10	6
Bezoekers overdag									
Groente-, fruit- of visafval op marktplein <i>tijdens</i> markt	40	26	23	28	23	22	27	16	12
Groente-, fruit- of visafval op marktplein <i>na</i> markt	15	11	13	17	10	12	16	12	12
Doorgang belemmerd door uitstalling marktkramen	11	11	16	6	5	8	6	6	3
Totaal categorie I									
Groente-, fruit- of visafval op marktplein <i>tijdens</i> markt	28	25	24	26	23	26	23	19	15
Groente-, fruit- of visafval op marktplein <i>na</i> markt	13	15	15	14	12	13	13	14	10
Doorgang belemmerd door uitstalling marktkramen	8	7	8	6	6	8	6	6	4
Categorie II									
Horeca									
Groente-, fruit- of visafval op marktplein <i>tijdens</i> markt		25	27	22	21	25	26	21	15
Groente-, fruit- of visafval op marktplein <i>na</i> markt		11	20	14	14	15	13	11	8
Doorgang belemmerd door uitstalling marktkramen		5	8	10	5	5	10	8	3
Bezoekers 's avonds									
Groente-, fruit- of visafval op marktplein <i>tijdens</i> markt		25	16	34	26	22	22	22	23
Groente-, fruit- of visafval op marktplein <i>na</i> markt		22	8	16	17	13	17	11	12
Doorgang belemmerd door uitstalling marktkramen		20	18	9	6	5	6	6	6
Totaal categorie II									
Groente-, fruit- of visafval op marktplein <i>tijdens</i> markt		25	22	28	23	23	24	21	19
Groente-, fruit- of visafval op marktplein <i>na</i> markt		15	14	15	15	14	15	11	10
Doorgang belemmerd door uitstalling marktkramen		12	13	10	5	5	8	7	4

Tabel 2.5 SCHOON ZIJN OPENBARE RUIMTE: Kunt u van de volgende voorvallen aangeven of dit naar uw mening altijd, vaak, regelmatig soms of nooit voorkomt in de binnenstad van Groningen: altijd en vaak voorkomen (samengenomen) in percentages vermeld

	'98	'99	'00	'01	'02	'03	'04	'05	'06
Categorie I									
Bewoners									
Bekladding van muren of gebouwen	33	29	30	25	28	31	28	22	21
Rommel op straat	33	38	38	41	36	34	28	23	24
Kapotte fietsen op straat	40	44	43	34	27	28	22	22	19
Doorgang belemmerd door koopwaar, winkels of reclameborden	3	2	2	2	0	1	4	4	1
Wildplakken van affiches op muren, gebouwen, lantaarnpalen en dergelijke	23	18	16	17	16	25	26	15	9
Winkeliers									
Bekladding van muren of gebouwen	31	39	28	33	33	36	30	32	33
Rommel op straat	51	53	41	40	33	39	25	35	32
Kapotte fietsen op straat	47	46	42	37	30	28	20	32	26
Doorgang belemmerd door koopwaar, winkels of reclameborden	3	1	5	1	4	1	3	3	1
Wildplakken van affiches op muren, gebouwen, lantaarnpalen en dergelijke	27	26	21	14	27	27	25	26	21
Bezoekers overdag									
Bekladding van muren of gebouwen	21	29	13	18	25	15	15	18	21
Rommel op straat	29	37	24	19	33	21	22	21	14
Kapotte fietsen op straat	29	34	28	19	25	24	23	22	16
Doorgang belemmerd door koopwaar, winkels of reclameborden	7	5	5	1	3	2	6	3	3
Wildplakken van affiches op muren, gebouwen, lantaarnpalen en dergelijke	20	28	7	9	18	36	26	24	14
Totaal categorie I									
Bekladding van muren of gebouwen	28	32	24	26	29	27	24	24	25
Rommel op straat	37	43	35	34	34	31	25	26	24
Kapotte fietsen op straat	39	42	38	30	27	27	22	25	21
Doorgang belemmerd door koopwaar, winkels of reclameborden	4	3	4	2	2	2	4	3	2
Wildplakken van affiches op muren, gebouwen, lantaarnpalen en dergelijke	23	24	15	13	20	29	26	21	15
Categorie II									
Horeca									
Bekladding van muren of gebouwen		35	23	29	35	24	26	23	22
Rommel op straat		41	31	39	37	26	30	19	24
Kapotte fietsen op straat		48	42	39	37	29	26	24	34
Doorgang belemmerd door koopwaar, winkels of reclameborden		2	6	2	5	1	3	1	2
Wildplakken van affiches op muren, gebouwen, lantaarnpalen en dergelijke		27	22	17	22	24	19	23	20
Bezoekers 's avonds									
Bekladding van muren of gebouwen		30	24	14	17	15	16	16	10
Rommel op straat		30	18	15	30	24	28	16	16
Kapotte fietsen op straat		32	23	22	33	21	28	17	28
Doorgang belemmerd door koopwaar, winkels of reclameborden		6	16	4	1	2	6	1	2
Wildplakken van affiches op muren, gebouwen, lantaarnpalen en dergelijke		36	14	6	30	27	32	31	39
Totaal categorie II									
Bekladding van muren of gebouwen		31	24	21	27	20	21	19	16
Rommel op straat		35	24	26	34	25	29	18	20
Kapotte fietsen op straat		39	34	30	35	25	27	20	31
Doorgang belemmerd door koopwaar, winkels of reclameborden		4	11	3	1	2	4	1	2
Wildplakken van affiches op muren, gebouwen, lantaarnpalen en dergelijke		30	18	11	25	25	26	27	29

Tabel 2.6 STRAATAANZICHT: Ik noem u enkele aspecten die van invloed zijn op het uiterlijk en de beleving van de straten en pleinen in de binnenstad. Kunt u aangeven of u hierover (zeer) tevreden of (zeer) ontevreden bent: (zeer) ontevreden in percentages vermeld

	'98	'99	'00	'01	'02	'03	'04	'05	'06
Categorie I									
Bewoners									
Bestrating	15	18	12	30	19	22	22	16	18
Bankjes en prullenbakken	38	40	38	33	30	36	28	24	20
Straatverlichting	13	12	8	8	9	5	9	3	3
Bomen en plantsoenen	31	26	25	20	21	25	15	16	11
Winkeliers									
Bestrating	21	20	19	26	23	27	26	22	17
Bankjes en prullenbakken	45	45	42	52	43	33	35	36	38
Straatverlichting	14	25	26	21	20	11	13	10	17
Bomen en plantsoenen	21	23	25	28	20	16	22	24	19
Bezoekers overdag									
Bestrating	7	17	8	19	20	15	11	15	14
Bankjes en prullenbakken	42	45	33	32	38	29	32	39	25
Straatverlichting	17	9	5	9	10	11	9	8	6
Bomen en plantsoenen	26	38	28	23	32	23	27	25	22
Totaal categorie I									
Bestrating	14	18	14	21	21	21	20	18	15
Bankjes en prullenbakken	42	43	38	39	37	33	32	33	28
Straatverlichting	14	16	14	11	12	9	10	6	9
Bomen en plantsoenen	26	28	26	23	24	21	23	23	17
Categorie II									
Horeca									
Bestrating		19	20	27	22	20	18	12	19
Bankjes en prullenbakken		51	40	40	35	29	21	26	28
Straatverlichting		21	19	16	14	9	15	11	13
Bomen en plantsoenen		34	23	18	17	15	23	23	15
Bezoekers 's avonds									
Bestrating		7	5	7	7	10	11	13	8
Bankjes en prullenbakken		31	32	36	41	36	22	34	30
Straatverlichting		5	14	7	9	11	8	5	7
Bomen en plantsoenen		31	19	20	32	23	16	25	18
Totaal categorie II									
Bestrating		13	12	16	15	15	15	13	14
Bankjes en prullenbakken		40	36	37	37	32	21	30	29
Straatverlichting		12	16	10	12	10	12	8	10
Bomen en plantsoenen		32	21	19	24	19	20	24	16

Tabel 2.7 BEHEER: Ik noem u enkele aspecten die van invloed zijn op het uiterlijk en de beleving van de straten en pleinen in de binnenstad. Kunt u aangeven of u hierover (zeer) tevreden of (zeer) ontevreden bent: (zeer) ontevreden in percentages vermeld

	'98	'99	'00	'01	'02	'03	'04	'05	'06
Categorie I									
Bewoners									
Onderhoud straten en pleinen	11	14	13	14	11	6	9	11	6
Terrassen	4	5	3	4	4	4	3	6	1
Afvalcontainers	35	30	31	26	26	28	27	24	13
Reclame-uitingen winkels	18	15	13	13	7	12	9	13	6
Winkeliers									
Onderhoud straten en pleinen	13	21	17	13	9	13	11	12	11
Terrassen	8	9	9	10	8	7	6	6	7
Afvalcontainers	28	40	35	33	26	18	25	22	32
Reclame-uitingen winkels	16	11	16	17	13	13	12	10	10
Bezoekers overdag									
Onderhoud straten en pleinen	10	22	8	16	24	10	7	5	7
Terrassen	5	6	8	4	5	9	6	3	4
Afvalcontainers	35	43	26	24	21	27	18	22	12
Reclame-uitingen winkels	15	21	10	9	17	10	15	13	12
Totaal categorie I									
Onderhoud straten en pleinen	11	19	13	15	14	10	9	9	8
Terrassen	6	7	7	6	5	7	5	5	4
Afvalcontainers	32	37	31	28	25	24	23	23	19
Reclame-uitingen winkels	16	15	13	13	12	12	14	12	9
Categorie II									
Horeca									
Onderhoud straten en pleinen		17	18	9	8	12	11	8	8
Terrassen		13	13	12	13	11	14	6	9
Afvalcontainers		29	40	43	26	23	31	23	18
Reclame-uitingen winkels		19	11	9	8	8	11	6	6
Bezoekers 's avonds									
Onderhoud straten en pleinen		7	6	7	11	9	6	6	5
Terrassen		9	12	7	6	6	3	7	5
Afvalcontainers		26	17	38	23	29	18	22	27
Reclame-uitingen winkels		16	29	8	20	11	10	6	12
Totaal categorie II									
Onderhoud straten en pleinen		12	12	8	9	11	8	7	6
Terrassen		11	13	10	10	9	9	7	7
Afvalcontainers		28	28	37	25	26	25	23	22
Reclame-uitingen winkels		17	20	8	13	9	10	6	9

Tabel 2.8 VEILIGHEIDSWAARDERING: Voelt u zich in de binnenstad van Groningen wel eens onveilig, in percentages

	'98	'99	'00	'01	'02	'03	'04	'05	'06
Categorie I									
Bewoners									
Vaak/altijd	5	7	5	4	4	5	3	2	1
Regelmatig	4	8	6	1	8	5	1	2	2
Soms/zelden	34	35	30	25	24	28	31	13	16
Nee, nooit	57	50	59	70	64	62	65	83	81
Winkeliers									
Vaak/altijd	6	3	1	4	1	5	1	3	1
Regelmatig	13	9	9	5	7	6	5	5	6
Soms/zelden	32	43	44	28	42	30	30	23	22
Nee, nooit	49	45	46	63	50	59	64	69	71
Bezoekers overdag									
Vaak/altijd	2	3	2	-	3	1	1	1	0
Regelmatig	4	2	3	5	5	7	4	0	1
Soms/zelden	39	33	30	18	31	21	23	20	19
Nee, nooit	55	62	65	74	61	71	72	79	81
Totaal categorie I									
Vaak/altijd	4	4	3	3	3	4	2	2	1
Regelmatig	7	7	7	4	7	6	3	2	3
Soms/zelden	35	36	37	24	31	26	28	19	19
Nee, nooit	54	53	53	69	59	64	67	77	78
Categorie II									
Horeca									
Vaak/altijd		8	5	3	3	3	1	1	0
Regelmatig		12	10	5	5	2	5	2	2
Soms/zelden		28	34	34	33	30	28	25	24
Nee, nooit		52	51	58	59	65	66	72	74
Bezoekers 's avonds									
Vaak/altijd		2	4	2	4	1	1	1	0
Regelmatig		6	5	5	4	2	2	3	1
Soms/zelden		23	33	20	37	36	30	27	27
Nee, nooit		69	58	73	56	60	68	70	73
Totaal categorie II									
Vaak/altijd		5	4	2	3	2	1	1	0
Regelmatig		8	8	5	4	2	3	2	1
Soms/zelden		27	33	26	35	33	29	26	25
Nee, nooit		60	55	67	58	63	67	71	73

Tabel 2.9 SFEERWAARDERING: Vindt u de sfeer in de binnenstad in het algemeen gezellig of ongezellig, in percentages vermeld

	'98	'99	'00	'01	'02	'03	'04	'05	'06
Categorie I									
Bewoners									
(Zeer) ongezellig	1	1	3	1	4	1	1	1	1
Gezellig noch ongezellig	5	7	7	10	8	10	0	6	5
(Zeer) gezellig	94	92	90	89	88	89	99	93	94
Winkeliers									
(Zeer) ongezellig	3	4	7	12	8	5	7	7	6
Gezellig noch ongezellig	15	16	15	6	22	14	13	13	12
(Zeer) gezellig	82	80	78	82	70	81	80	80	82
Bezoekers overdag									
(Zeer) ongezellig	4	2	2	2	3	5	3	3	3
Gezellig noch ongezellig	12	11	11	8	14	10	5	3	3
(Zeer) gezellig	84	87	87	88	83	85	92	93	94
Totaal categorie I									
(Zeer) ongezellig	3	3	5	5	4	4	4	4	3
Gezellig noch ongezellig	10	11	11	8	14	11	6	7	7
(Zeer) gezellig	87	86	84	87	82	85	90	89	90
Categorie II									
Horeca									
(Zeer) ongezellig		14	8	4	12	7	7	4	10
Gezellig noch ongezellig		8	14	15	21	9	18	14	6
(Zeer) gezellig		78	78	81	67	84	75	82	84
Bezoekers 's avonds									
(Zeer) ongezellig		2	3	2	7	3	4	1	1
Gezellig noch ongezellig		9	16	11	8	2	1	5	4
(Zeer) gezellig		89	81	85	85	95	95	94	95
Totaal categorie II									
(Zeer) ongezellig		7	6	3	10	5	6	3	5
Gezellig noch ongezellig		9	15	13	15	6	9	9	5
(Zeer) gezellig		84	79	84	75	89	85	88	90

Tabel 2.10a VEILIGHEIDSMATREGELEN: Vindt u dat de volgende aspecten (zeer) weinig of (zeer) veel aanwezig zijn in de binnenstad van Groningen: (zeer) weinig aanwezig in percentages vermeld

	Bewoners			Winkeliers			Bezoekers overdag		
	'04	'05	'06	'04	'05	'06	'04	'05	'06
Categorie I									
Politie zichtbaar op straat	38	30	34	56	55	55	45	43	40
Optreden van politie tegen overtredingen	51	39	38	46	54	46	56	41	40
Cameratoezicht	21	13	20	46	28	37	31	16	26
Veilige oversteekplaatsen voor voetgangers	28	30	20	34	39	37	35	33	30
Onderscheid tussen voetgangersgebieden en fietsgebieden	50	46	41	51	50	49	48	47	48
				Horeca			Bezoekers 's avonds		
				'04	'05	'06	'04	'05	'06
Categorie II									
Politie zichtbaar op straat				34	36	30	31	28	28
Optreden van politie tegen overtredingen				48	48	34	39	38	42
Cameratoezicht				24	20	21	23	19	22
Veilige oversteekplaatsen voor voetgangers				29	24	20	21	28	29
Onderscheid tussen voetgangersgebieden en fietsgebieden				43	50	39	47	45	39
				Categorie I			Categorie II		
				'04	'05	'06	'04	'05	'06
Totaal									
Politie zichtbaar op straat				46	43	43	33	32	29
Optreden van politie tegen overtredingen				51	45	42	44	44	37
Cameratoezicht				34	19	27	24	20	22
Veilige oversteekplaatsen voor voetgangers				32	34	29	25	26	25
Onderscheid tussen voetgangersgebieden en fietsgebieden				50	48	46	45	47	39

Tabel 2.10b VEILIGHEIDSMATREGELEN: Vindt u dat de volgende aspecten (zeer) weinig of (zeer) veel aanwezig zijn in de binnenstad van Groningen: (zeer) veel in percentages vermeld

	Bewoners			Winkeliers			Bezoekers overdag		
	'04	'05	'06	'04	'05	'06	'04	'05	'06
Categorie I									
Aantal zwervers, verslaafden en dergelijke	61	45	36	65	63	66	46	38	33
Aantal donkere steegjes, smalle gangen	14	17	10	23	25	23	19	13	13
				Horeca			Bezoekers 's avonds		
				'04	'05	'06	'04	'05	'06
Categorie II									
Aantal zwervers, verslaafden en dergelijke				63	68	59	53	38	33
Aantal donkere steegjes, smalle gangen				31	21	25	23	9	18
				Categorie I			Categorie II		
				'04	'05	'06	'04	'05	'06
Totaal									
Aantal zwervers, verslaafden en dergelijke				57	49	45	58	53	46
Aantal donkere steegjes, smalle gangen				19	18	16	27	15	22

Tabel 2.11 SFEERVOORZIENINGEN: Kunt u van de volgende aspecten aangeven of deze volgens u (zeer) weinig, (zeer) veel of juist genoeg aanwezig zijn in de binnenstad van Groningen: (zeer) weinig in percentages vermeld

	Bewoners			Winkeliers			Bezoekers overdag		
	'04	'05	'06	'04	'05	'06	'04	'05	'06
Categorie I									
Historische gebouwen	14	16	21	15	20	16	22	22	25
Moderne gebouwen	14	9	20	13	12	12	20	13	20
Groenvoorzieningen	47	43	42	55	68	61	57	54	50
Openbare zitplaatsen	61	45	41	62	70	68	70	63	49
Evenementen in de binnenstad	5	10	11	21	27	23	19	23	18

	Horeca			Bezoekers 's avonds		
	'04	'05	'06	'04	'05	'06
Categorie II						
Historische gebouwen	24	19	15	17	15	13
Moderne gebouwen	16	14	13	21	24	30
Groenvoorzieningen	63	58	60	46	51	51
Openbare zitplaatsen	68	67	58	53	49	52
Evenementen in de binnenstad	37	43	37	23	22	14

	Categorie I			Categorie II		
	'04	'05	'06	'04	'05	'06
Totaal						
Historische gebouwen	17	19	21	21	17	14
Moderne gebouwen	16	11	18	19	19	22
Groenvoorzieningen	53	54	51	54	54	56
Openbare zitplaatsen	65	59	53	61	58	55
Evenementen in de binnenstad	15	19	17	30	32	25

Tabel 2.12 SFEERVOORZIENINGEN: Bent u (zeer) positief of (zeer) negatief over de aanwezigheid van de volgende aspecten in de binnenstad van Groningen: (zeer) negatief in percentages vermeld

	Bewoners			Winkeliers			Bezoekers overdag		
	'04	'05	'06	'04	'05	'06	'04	'05	'06
Categorie I									
Verskillende soorten winkels	10	4	6	16	10	15	13	9	9
Uitstallingen (van) winkels	10	7	7	20	11	14	7	6	8
Levendigheid	3	4	4	10	2	6	5	3	3
Straatmuzikanten	19	11	8	29	27	26	10	19	6

	Horeca			Bezoekers 's avonds		
	'04	'05	'06	'04	'05	'06
Categorie II						
Verskillende soorten winkels	7	3	10	6	10	7
Uitstallingen (van) winkels	5	4	4	7	10	7
Levendigheid	13	9	7	5	4	2
Straatmuzikanten	17	19	26	16	19	22

	Categorie I			Categorie II		
	'04	'05	'06	'04	'05	'06
Totaal						
Verskillende soorten winkels	13	7	10	7	7	8
Uitstallingen (van) winkels	12	8	10	6	7	5
Levendigheid	6	3	4	9	7	4
Straatmuzikanten	19	16	14	17	19	24

BIJLAGE 3 ONTWIKKELINGEN OVERIGE VRAGEN

In deze bijlage worden de resultaten weergegeven van de enquêtevragen die niet zijn samengevoegd tot een indicator.

Tabel 3.1 Is het afgelopen jaar in de binnenstad van Groningen iets van u gestolen, in percentages

	'98	'99	'00	'01	'02	'03	'04	'05	'06
Categorie I									
Bewoners									
Ja	25	25	30	25	25	21	27	14	15
Nee, nooit	75	75	70	75	75	79	73	86	85
Winkeliers									
Ja	38	35	32	42	37	46	33	26	29
Nee, nooit	62	65	68	58	63	54	67	74	71
Bezoekers overdag									
Ja	26	13	32	16	14	27	22	11	17
Nee, nooit	74	87	68	84	86	73	78	89	83
Totaal categorie I									
Ja	30	27	42	25	25	31	27	17	20
Nee, nooit	70	73	58	75	75	69	73	83	80
Categorie II									
Horeca									
Ja		58	38	38	42	46	50	40	35
Nee, nooit		42	62	62	58	54	50	60	65
Bezoekers 's avonds									
Ja		25	24	21	31	26	34	26	14
Nee, nooit		75	76	79	69	74	66	74	86
Totaal categorie II									
Ja		40	30	30	37	36	42	33	24
Nee, nooit		60	70	70	63	64	58	67	76

Tabel 3.2 Bent u in het afgelopen jaar in de binnenstad van Groningen mishandeld of bedreigd met geweld, in percentages

	'98	'99	'00	'01	'02	'03	'04	'05	'06
Categorie I									
Bewoners									
Ja	11	8	13	3	10	6	10	5	5
Nee, nooit	89	92	87	97	90	94	90	95	95
Winkeliers									
Ja	14	11	10	17	13	16	16	12	11
Nee, nooit	86	89	90	83	87	84	84	88	89
Bezoekers overdag									
Ja	8	5	11	3	3	7	9	7	5
Nee, nooit	92	95	89	97	97	93	91	93	95
Totaal categorie I									
Ja	11	8	14	7	9	10	12	8	7
Nee, nooit	89	92	86	93	91	90	88	92	93
Categorie II									
Horeca									
Ja		21	22	17	19	22	16	17	14
Nee, nooit		79	78	83	81	78	84	83	86
Bezoekers 's avonds									
Ja		13	13	9	17	12	10	7	5
Nee, nooit		87	87	91	83	88	90	93	95
Totaal categorie II									
Ja		18	18	13	18	17	13	12	10
Nee, nooit		82	82	87	82	83	87	88	90

Tabel 3.3 Kunt u aangeven of u (zeer) tevreden of (zeer) ontevreden bent over de openbare toiletten in de binnenstad, in percentages

	'98	'99	'00	'01	'02	'03	'04	'05	'06
Categorie I									
Bewoners									
(Zeer) tevreden		29	41	21	29	16	34	35	39
Tevreden noch ontevreden		8	11	17	21	19	7	9	10
(Zeer) ontevreden		63	17	27	50	34	29	27	21
Weet niet		-	31	35	-	31	31	30	30
Winkeliers									
(Zeer) tevreden		17	51	16	17	21	20	18	21
Tevreden noch ontevreden		23	24	10	27	22	19	28	23
(Zeer) ontevreden		60	12	52	49	39	38	41	39
Weet niet		-	13	22	7	18	23	13	17
Bezoekers overdag									
(Zeer) tevreden		28	42	19	12	15	20	20	20
Tevreden noch ontevreden		7	31	34	21	17	18	20	18
(Zeer) ontevreden		65	10	36	48	49	47	41	39
Weet niet		-	17	11	19	19	14	19	23
Totaal categorie I									
(Zeer) tevreden		24	46	38	18	18	25	24	27
Tevreden noch ontevreden		13	22	20	23	19	15	19	17
(Zeer) ontevreden		63	13	38	49	41	38	36	33
Weet niet		-	19	4	10	22	23	21	23
Categorie II									
Horeca									
(Zeer) tevreden		18	55	18	21	24	21	14	17
Tevreden noch ontevreden		15	19	22	25	18	24	19	24
(Zeer) ontevreden		67	15	43	38	43	40	57	44
Weet niet		-	11	17	16	15	16	11	15
Bezoekers 's avonds									
(Zeer) tevreden		16	50	19	19	27	14	18	21
Tevreden noch ontevreden		10	23	34	18	11	31	11	20
(Zeer) ontevreden		74	21	43	47	48	37	52	43
Weet niet		-	6	4	16	14	18	19	16
Totaal categorie II									
(Zeer) tevreden		18	57	18	20	26	18	16	19
Tevreden noch ontevreden		12	21	29	22	15	27	15	22
(Zeer) ontevreden		70	15	43	43	45	39	54	43
Weet niet		-	7	10	15	14	17	15	16

Tabel 3.4 Kunt u aangeven of u (zeer) positief of (zeer) negatief over de aanwezigheid van evenementen bent in de binnenstad van Groningen, in percentages

	Bewoners	Winkeliers	Bezoekers overdag	Totaal categorie I
	'06	'06	'06	'06
Categorie I				
(Zeer) positief	85	69	70	75
Niet positief, niet negatief	10	22	18	17
(Zeer) negatief	4	8	5	6
Weet niet	1	1	7	3
Categorie II				
		Horeca	Bezoekers 's avonds	Totaal categorie II
		'06	'06	'06
(Zeer) positief		62	83	72
Niet positief, niet negatief		24	8	16
(Zeer) negatief		14	7	10
Weet niet		1	3	2

Tabel 3.5 Komt het naar uw mening (bijna) nooit, soms, regelmatig, vaak of altijd voor dat strooifolders worden uitgedeeld in de binnenstad van Groningen, in percentages

	Bewoners	Winkeliers	Bezoekers overdag	Totaal categorie I
	'06	'06	'06	'06
Categorie I				
(Bijna) nooit	51	20	21	31
Soms of regelmatig	30	50	55	45
Vaak of altijd	16	30	23	23
Weet niet	3	1	1	2
	Horeca	Bezoekers 's avonds	Totaal categorie II	
	'06	'06	'06	
Categorie II				
(Bijna) nooit	28	23	25	
Soms of regelmatig	49	43	46	
Vaak of altijd	22	34	28	
Weet niet	1	1	1	

Tabel 3.6 Wie of welke organisaties delen naar uw idee strooifolders uit, in percentages (*meerdere antwoorden mogelijk*)

	Bewoners	Winkeliers	Bezoekers overdag	Totaal categorie I
	'06	'06	'06	'06
Categorie I				
Ideële organisaties	27	52	52	47
Winkel ondernemingen	27	32	27	29
Horecabedrijven	38	35	37	36
Anders	4	18	27	18
Weet niet	32	16	13	18
	Horeca	Bezoekers 's avonds	Totaal categorie II	
	'06	'06	'06	
Categorie II				
Ideële organisaties	41	30	35	
Winkel ondernemingen	24	20	22	
Horecabedrijven	44	51	48	
Anders	13	41	27	
Weet niet	21	10	16	

Tabel 3.7 Als u strooifolders krijgt, uitgereikt, wat doet u dan, in percentages (meerdere antwoorden mogelijk)

	Bewoners	Winkeliers	Bezoekers overdag	Totaal categorie I
	'06	'06	'06	'06
Categorie I				
Ik neem ze niet aan	69	71	59	66
Ik bekijk ze wel	10	13	27	17
Ik bekijk ze niet	0	4	3	3
Ik gooi ze (direct) weg op de grond	3	3	3	3
Ik gooi ze (direct) weg in een afvalbak	25	18	26	23
Ik stop ze bij mij	1	14	18	13
Ik onderneem wel eens iets naar aanleiding van een folder	0	1	3	1
Anders	0	1	2	1
Weet niet	0	1	3	1
		Horeca	Bezoekers 's avonds	Totaal categorie II
		'06	'06	'06
Categorie II				
Ik neem ze niet aan		66	45	55
Ik bekijk ze wel		18	28	23
Ik bekijk ze niet		3	7	5
Ik gooi ze (direct) weg op de grond		4	9	7
Ik gooi ze (direct) weg in een afvalbak		13	33	23
Ik stop ze bij mij		17	13	15
Ik onderneem wel eens iets naar aanleiding van een folder		7	1	4
Anders		2	3	2
Weet niet		1	1	1

Tabel 3.8 Vindt u dat de stallingsmogelijkheden voor fietsen (zeer) weinig of (zeer) veel aanwezig zijn in de binnenstad van Groningen, in percentages

	Bewoners	Winkeliers	Bezoekers overdag	Totaal categorie I
	'06	'06	'06	'06
Categorie I				
(Zeer) weinig	37	59	46	48
Genoeg	51	33	38	41
(Zeer) veel	6	5	8	6
Weet niet	6	3	7	5
		Horeca	Bezoekers 's avonds	Totaal categorie II
		'06	'06	'06
Categorie II				
(Zeer) weinig		60	69	64
Genoeg		34	17	26
(Zeer) veel		5	9	7
Weet niet		1	5	3

Tabel 3.9 Vindt u dat de stallingsmogelijkheden voor auto's (zeer) weinig of (zeer) veel aanwezig zijn in de binnenstad van Groningen, in percentages

	Bewoners		Winkeliers		Bezoekers overdag		Totaal categorie I	
	'06	'06	'06	'06	'06	'06	'06	'06
Categorie I								
(Zeer) weinig	60		65		40		55	
Genoeg	30		32		37		33	
(Zeer) veel	3		1		5		3	
Weet niet	8		2		18		9	
Categorie II								
	Horeca		Bezoekers 's avonds		Totaal categorie II			
	'06	'06	'06	'06	'06	'06		
(Zeer) weinig		69		44		56		
Genoeg		28		33		30		
(Zeer) veel		1		7		4		
Weet niet		1		16		9		

Tabel 3.10 Hoe bent u vandaag naar de binnenstad van Groningen gekomen, in percentages

	Winkeliers		Bezoekers overdag		Horeca		Bezoekers 's avonds	
	'04	'06	'04	'06	'04	'06	'04	'06
Lopend vanaf huisadres	11	12	20	18	29	29	36	22
Fiets of brommer	41	44	41	43	39	39	44	53
Auto of motor	30	29	16	17	19	19	14	9
(Streek)bus	8	7	15	9	10	10	3	3
Trein	4	4	4	8	1	1	2	12
P&R Citybus	3	3	3	4	1	1	1	1
Anders	2	1	1	1	2	2	0	1

Tabel 3.11 Kunt u aangeven of u de binnenstad van Groningen (zeer) slecht of (zeer) goed bereikbaar vindt voor voetgangers, in percentages

	Bewoners			Winkeliers			Bezoekers overdag		
	'04	'05	'06	'04	'05	'06	'04	'05	'06
Categorie I									
(Zeer) goed	97	92	91	93	91	91	95	95	92
Niet goed, niet slecht	1	5	4	5	6	5	3	4	6
(Zeer) slecht	1	3	5	2	3	3	2	1	1
Categorie II									
	Horeca			Bezoekers 's avonds					
	'04	'05	'06	'04	'05	'06	'04	'05	'06
(Zeer) goed		93	95	97		94	98	100	
Niet goed, niet slecht		5	3	2		5	2	0	
(Zeer) slecht		2	1	1		1	0	0	
Totaal									
	Categorie I			Categorie II					
	'04	'05	'06	'04	'05	'06	'04	'05	'06
(Zeer) goed	95	93	91	94	97	98			
Niet goed, niet slecht	3	5	5	5	3	1			
(Zeer) slecht	2	2	3	2	1	1			

Tabel 3.12 Kunt u aangeven of u de binnenstad van Groningen (zeer) slecht of (zeer) goed bereikbaar vindt voor fietsers, in percentages

	Bewoners			Winkeliers			Bezoekers overdag		
	'04	'05	'06	'04	'05	'06	'04	'05	'06
Categorie I									
(Zeer) goed	94	89	92	94	95	95	96	95	95
Niet goed, niet slecht	2	7	3	3	4	5	3	4	4
(Zeer) slecht	4	4	5	3	1	-	1	1	1
	Horeca			Bezoekers 's avonds					
	'04	'05	'06	'04	'05	'06			
Categorie II									
(Zeer) goed	91	91	95	93	91	90			
Niet goed, niet slecht	7	5	3	5	5	6			
(Zeer) slecht	2	4	1	3	5	3			
	Categorie I			Categorie II					
	'04	'05	'06	'04	'05	'06			
Totaal									
(Zeer) goed	95	93	94	92	91	93			
Niet goed, niet slecht	3	5	4	6	5	5			
(Zeer) slecht	2	2	2	2	4	2			

Tabel 3.13 Kunt u aangeven of u de binnenstad van Groningen (zeer) slecht of (zeer) goed bereikbaar vindt voor automobilisten, in percentages

	Bewoners			Winkeliers			Bezoekers overdag		
	'04	'05	'06	'04	'05	'06	'04	'05	'06
Categorie I									
(Zeer) goed	22	21	21	17	17	15	18	26	28
Niet goed, niet slecht	12	21	19	23	28	29	18	22	31
(Zeer) slecht	66	58	60	60	53	56	64	52	41
	Horeca			Bezoekers 's avonds					
	'04	'05	'06	'04	'05	'06			
Categorie II									
(Zeer) goed	15	10	18	17	12	23			
Niet goed, niet slecht	24	22	26	22	14	21			
(Zeer) slecht	61	70	55	62	74	56			
	Categorie I			Categorie II					
	'04	'05	'06	'04	'05	'06			
Totaal									
(Zeer) goed	19	21	21	16	11	21			
Niet goed, niet slecht	18	24	26	23	18	24			
(Zeer) slecht	64	55	52	61	72	56			

Tabel 3.14 Kunt u aangeven of u de binnenstad van Groningen (zeer) slecht of (zeer) goed bereikbaar vindt met het openbaar vervoer, in percentages

	Bewoners			Winkeliers			Bezoekers overdag		
	'04	'05	'06	'04	'05	'06	'04	'05	'06
Categorie I									
(Zeer) goed	92	86	85	76	78	77	87	90	84
Niet goed, niet slecht	4	9	7	14	19	19	10	5	13
(Zeer) slecht	5	5	8	10	3	4	4	6	4
				Horeca			Bezoekers 's avonds		
				'04	'05	'06	'04	'05	'06
Categorie II									
(Zeer) goed				70	66	80	87	88	93
Niet goed, niet slecht				23	24	14	11	10	4
(Zeer) slecht				7	10	6	2	2	3
				Categorie I			Categorie II		
Totaal									
(Zeer) goed				85	84	82	78	77	87
Niet goed, niet slecht				9	11	13	17	17	9
(Zeer) slecht				6	5	5	5	6	4

Tabel 3.15 Welke plekken mijdt u wel eens, in percentages (meerdere antwoorden mogelijk)

	'02	'03	'04	'05	'06
Categorie I					
Bewoners					
Uitgaansgebied	60	53	40	39	51
Nieuwstad/Hoekstraat e.o.	16	18	32	11	14
Donkere steegjes/plekken	38	28	35	25	8
Martinikerkhof	-	1	3	6	5
Folkingestraat	-	1	-	6	-
Plantsoenen	3	7	4	3	11
Plekken met junks/zwervers	-	-	-	3	-
Herestraat	5	7	3	3	3
Cinemabar	-	-	-	-	-
Anders	21	30	16	28	35
Geen plekken genoemd	-	-	-	-	-
Winkeliers					
Uitgaansgebied	30	26	29	19	13
Nieuwstad/Hoekstraat e.o.	22	26	8	19	19
Donkere steegjes/plekken	32	35	50	35	34
Martinikerkhof	3	-	2	-	-
Folkingestraat	-	-	-	2	2
Plantsoenen	8	5	4	11	8
Plekken met junks/zwervers	3	-	4	2	2
Herestraat	4	5	-	-	-
Cinemabar	-	-	-	-	-
Anders	10	12	17	32	26
Geen plekken genoemd	12	11	8	11	8
Bezoekers overdag					
Uitgaansgebied	37	17	8	18	27
Nieuwstad/Hoekstraat e.o.	22	27	46	38	22
Donkere steegjes/plekken	56	33	44	30	16
Martinikerkhof	4	-	-	-	1
Folkingestraat	-	3	4	-	-
Plantsoenen	-	10	14	3	-
Plekken met junks/zwervers	4	7	4	-	-
Herestraat	4	-	2	-	-
Cinemabar	-	-	2	-	-
Anders	7	17	4	28	27
Geen plekken genoemd	4	-	-	3	16
Totaal categorie I					
Uitgaansgebied	42	32	26	25	30
Nieuwstad/Hoekstraat e.o.	20	24	29	23	18
Donkere steegjes/plekken	42	32	43	30	19
Martinikerkhof	2	-	2	2	2
Folkingestraat	-	1	1	3	1
Plantsoenen	4	7	7	6	6
Plekken met junks/zwervers	2	2	3	2	1
Herestraat	4	4	2	1	1
Cinemabar	-	-	1	-	0
Anders	13	20	12	29	29
Geen plekken genoemd	5	4	3	5	8

Tabel 3.15 Welke plekken mijdt u wel eens, in percentages (meerdere antwoorden mogelijk) (vervolg)

	'02	'03	'04	'05	'06
Categorie II					
Horeca					
Uitgaansgebied	15	19	28	16	25
Nieuwstad/Hoekstraat e.o.	19	37	30	11	19
Donkere steegjes/plekken	31	37	37	35	28
Martinierkhof	4	-	-	5	-
Folkingestraat	4	2	2	-	-
Plantsoenen	8	-	2	14	19
Plekken met junks/zwerfers	-	2	2	-	-
Herestraat	-	2	-	-	-
Cinemabar	-	7	-	-	-
Anders	15	33	13	32	19
Geen plekken genoemd	4	2	-	5	3
Bezoekers 's avonds					
Uitgaansgebied	28	38	28	23	8
Nieuwstad/Hoekstraat e.o.	26	35	14	25	49
Donkere steegjes/plekken	26	9	47	50	31
Martinierkhof	-	5	2	3	5
Folkingestraat	2	2	-	-	-
Plantsoenen	9	9	7	5	-
Plekken met junks/zwerfers	7	2	2	-	3
Herestraat	-	2	5	-	3
Cinemabar	-	6	-	-	-
Anders	14	15	19	15	18
Geen plekken genoemd	5	6	5	-	3
Totaal categorie II					
Uitgaansgebied	22	29	28	20	16
Nieuwstad/Hoekstraat e.o.	23	36	22	18	35
Donkere steegjes/plekken	29	23	42	43	29
Martinierkhof	2	3	1	4	3
Folkingestraat	3	2	1	-	-
Plantsoenen	9	5	5	10	9
Plekken met junks/zwerfers	4	2	2	-	1
Herestraat	-	2	3	-	1
Cinemabar	-	7	0	-	-
Anders	15	24	16	24	19
Geen plekken genoemd	5	4	3	3	3

Tabel 3.16 Zijn er nog vragen of onderwerpen die u (in de vragenlijst) hebt gemist of onderwerpen waarover u nog een opmerking wilt maken, in percentages

	'01	'02	'03	'04	'05	'06
Categorie I						
Winkeliers						
Vragenlijst	4	5	1	1	3	1
Verkeer (auto's)	8	7	8	3	5	3
Openbaar vervoer	2	1	5	4	3	2
Parkeren	-	-	5	6	5	5
Fietsen	3	-	2	1	3	2
Bestrating	6	2	3	3	3	1
Bankjes/groen	3	4	3	1	1	3
Onderhoud/prullenbakken	7	4	11	2	1	3
Openbare toiletten	-	-	1	-	-	-
Politie	8	5	5	2	3	1
Drugsoverlast	1	5	2	-	-	2
Het gaat goed in de stad	-	-	2	1	-	1
Reclame	1	-	-	1	1	2
Leegstand in binnenstad	-	-	3	-	-	-
Terrassen(beleid)	-	-	1	-	-	1
Anders	13	10	11	11	11	11
Geen opmerkingen	44	66	55	70	70	67
Bezoekers overdag						
Vragenlijst	1	1	9	1	2	1
Verkeer (auto's)	3	3	2	1	-	4
Openbaar vervoer	1	3	4	1	-	4
Parkeren	-	-	1	4	1	1
Fietsen	1	1	1	3	1	1
Bestrating	-	-	2	2	-	5
Bankjes/groen	1	-	1	2	3	1
Onderhoud/prullenbakken	2	-	2	-	3	2
Openbare toiletten	-	-	-	-	-	1
Politie	1	-	1	4	1	3
Drugsoverlast	-	-	-	-	1	1
Het gaat goed in de stad	2	-	-	3	1	-
Reclame	1	-	-	1	1	1
Leegstand in binnenstad	-	-	-	-	1	-
Terrassen(beleid)	-	-	-	-	1	-
Anders	6	3	7	10	13	9
Geen opmerkingen	81	90	72	74	74	69

Tabel 3.17 Zijn er nog vragen of onderwerpen die u (in de vragenlijst) hebt gemist of onderwerpen waarover u nog een opmerking wilt maken, in percentages (*vervolg*)

	'01	'02	'03	'04	'05	'06
Categorie II						
Horeca						
Vragenlijst	1	4	8	6	1	1
Verkeer (auto's)	2	3	2	2	5	4
Openbaar vervoer	2	3	3	3	1	1
Parkeren	-	-	3	1	3	3
Fietsen	2	1	1	1	1	3
Bestrating	2	-	3	1	-	1
Bankjes/groen	3	-	5	2	3	1
Onderhoud/prullenbakken	2	-	3	-	1	4
Openbare toiletten	-	-	1	1	-	-
Politie	2	5	3	1	1	1
Drugsoverlast	2	1	4	-	-	1
Het gaat goed in de stad	1	2	1	1	-	2
Reclame	1	-	-	-	1	-
Leegstand in binnenstad	-	-	-	-	-	-
Terrassen(beleid)	-	-	-	-	2	2
Anders	5	4	8	7	11	7
Geen opmerkingen	75	81	62	75	75	77
Bezoekers 's avonds						
Vragenlijst	4	2	-	-	1	3
Verkeer (auto's)	6	8	4	-	7	4
Openbaar vervoer	6	8	6	1	1	3
Parkeren	-	-	5	2	3	3
Fietsen	-	-	-	2	5	1
Bestrating	-	2	4	2	1	-
Bankjes/groen	2	-	2	1	2	1
Onderhoud/prullenbakken	2	4	2	3	-	-
Openbare toiletten	-	-	3	1	-	1
Politie	6	4	1	4	1	1
Drugsoverlast	3	3	3	-	1	1
Het gaat goed in de stad	2	-	-	1	2	2
Reclame	-	-	-	-	1	1
Leegstand in binnenstad	-	-	2	-	-	-
Terrassen(beleid)	-	-	4	2	1	1
Anders	6	11	6	10	15	7
Geen opmerkingen	69	64	69	75	68	75

Tabel 3.18 Wat is uw hoogst genoten opleiding (bewoners), in percentages

	Bewoners					
	'01	'02	'03	'04	'05	'06
Lager onderwijs	1	1	2	1	3	4
LBO/LTS/LHNO/LEAO/LAS	4	5	5	3	4	4
MAVO/(M)ULO	4	5	3	5	8	5
MBO	10	7	6	8	14	12
HAVO, VWO	12	14	5	8	10	8
HBO	29	30	29	35	26	34
Universiteit	41	38	50	39	33	34
Wil niet zeggen	-	-	-	-	3	1
Totaal	100	100	100	100	100	100

Tabel 3.19 Wat is uw hoofdbezigheid overdag (bewoners), in percentage

	Bewoners					
	'01	'02	'03	'04	'05	'06
Betaalde werkzaamheden	46	47	57	67	55	56
Huisvrouw/huisman	4	7	8	5	12	4
Student/scholier	31	30	13	10	6	8
Werkloos/AWW/WAO	5	3	6	3	8	8
Gepensioneerd	13	13	16	17	19	23
Anders	2	-	-	-	-	1
Totaal	100	100	100	100	100	100

Tabel 3.20 Kunt u aangeven tot welke klasse netto-jaarinkomen van uw huishouden behoort (bewoners), in percentage

	Bewoners				
	'02	'03	'04	'05	'06
Tot 15.000 euro	31	25	18	19	18
15.000 - 20.000 euro	11	12	12	15	9
20.000 - 25.000 euro	9	14	15	18	12
25.000 - 35.000 euro	15	8	14	19	10
Meer dan 35.000 euro	12	22	27	14	26
Wil niet zeggen	22	19	14	16	25
Totaal	100	100	100	100	100

Tabel 3.21 Kunt u aangeven tot welke klasse netto-jaarinkomen van uw huishouden behoort (bezoekers), in percentage

	Bezoekers overdag		Bezoekers 's avonds	
	'02	'03	'02	'03
Tot 15.000 euro	28	47	50	43
15.000 - 20.000 euro	12	14	15	16
20.000 - 25.000 euro	19	11	10	13
25.000 - 35.000 euro	9	9	5	9
Meer dan 35.000 euro	10	5	12	8
Wil niet zeggen	22	14	8	11
Totaal	100	100	100	100

Tabel 3.22 Wat is uw woonplaats (bezoekers), in percentage

	Bezoekers overdag					Bezoekers 's avonds				
	'02	'03	'04	'05	'06	'02	'03	'04	'05	'06
Groningen	68	76	66	68	62	79	76	79	82	70
Binnen regio	17	7	13	9	15	9	5	7	7	7
Buiten regio	15	17	21	23	24	12	19	14	11	22
Totaal	100	100	100	100	100	100	100	100	100	100

Binnen regio = Bedum, Ten Boer, Eelde, Grootegast, Haren, Hoogezand-Sappemeer, Leek, Peize, Roden, Slochteren, Vries, Winsum, Zuidhorn en Zuidlaren.

BIJLAGE 4 METHODOLOGIE

In deze bijlage wordt allereerst aandacht besteed aan het gehanteerde meetinstrument. Vervolgens wordt aandacht besteed aan het consumentenvertrouwen en de mogelijke invloed hiervan op de Thermometer Binnenstad.

Meetinstrument

Het meetinstrument dat in alle metingen is gebruikt bestaat uit een vragenlijst die zowel schriftelijk als telefonisch kan worden afgenomen. Allereerst wordt naar het rapportcijfer (tussen 1 en 10) voor de algemene beleving van de binnenstad gevraagd. Daarna komen vragen aan de orde over de sfeer- en de veiligheidswaardering. De resultaten op deze vragen worden omgevormd tot een waarderingscijfer tussen 10 en 100, om verwarring met het rapportcijfer te voorkomen. Vervolgens worden vragen gesteld die uiteenlopende informatie geven over diverse indicatoren die van belang zijn voor de beleving van de binnenstad. Elke indicator heeft betrekking op een aspect van de beleving en is samengesteld uit een aantal vragen over de betreffende indicator. In totaal gaat het om negen indicatoren.

- Gedrag in openbare ruimte;
- Schoon zijn openbare ruimte;
- Straataanzicht;
- Beheer;
- Verkeer;
- Markt;
- Doorgang;
- Sfeervoorzieningen;
- Veiligheidsmaatregelen.

De eerste zeven bovengenoemde indicatoren worden toegepast sinds de eerste meting van de Thermometer, terwijl de laatste twee (Sfeervoorzieningen en Veiligheidsmaatregelen) sinds de meting van 2004 worden gevraagd.

De respondenten hebben op de vragen die tot een indicator behoren steeds vijf antwoordmogelijkheden die lopen van '(bijna) nooit' tot 'altijd' of van 'zeer ontevreden' tot 'zeer tevreden'. De antwoorden op de samenhangende vragen zijn steeds per aspect omgezet in een indicatorscore op een schaal van 10 tot 100. Vervolgens zijn deze cijfers per categorie gebruikers van de binnenstad gemiddeld. Om verwarring met het rapportcijfer te voorkomen is er voor gekozen om de indicatorscores te laten lopen van 10 tot 100 in plaats van 1 tot 10.

De verschillen tussen de waarderingscijfers in de periode 1998 tot en met 2006 zijn steeds statistisch getoetst tegen een betrouwbaarheidspercentage van 95%. Dit betekent dat wanneer gesproken wordt van een significante verandering er slechts een kans van 5% bestaat dat de verandering in het betreffende cijfer aan het toeval kan worden toegeschreven. Wanneer er sprake is van een significante trend is dit met een + (significante stijging) of een - (significante daling) in de figuren en tabellen aangegeven.

Doordat in de bijlagen ook de resultaten van de afzonderlijke vragen worden weergegeven is het mogelijk na te gaan welke specifieke onderdelen mogelijk leiden tot een veranderde waardering van de samengestelde indicatoren. Wel hebben de percentages in de bijlagen betrekking op slechts een deel van de antwoorden. Veranderingen in de categorieën 'vaak/'altijd' en '(zeer) tevreden' hoeven niet per definitie te leiden tot een significante

verandering in het totale waarderingscijfer, dat immers het gemiddelde is van alle (ook de andere dan de hier weergegeven) categorieën.

Consumentenvertrouwen

Het CBS rapporteert maandelijks over het consumentenvertrouwen. Het consumentenvertrouwen geeft informatie over het vertrouwen en de verwachtingen van de consument over de ontwikkelingen van de Nederlandse conjunctuur. Maandelijks worden vijf vragen over de algemene economische en de eigen financiële situatie aan ongeveer 1.000 respondenten voorgelegd. Van iedere vraag wordt het saldo van positieve en negatieve antwoorden in procenten van het totaal aantal antwoorden bepaald. De index van het consumentenvertrouwen wordt vervolgens berekend als gemiddelde van de saldi van de positieve en negatieve antwoorden op de vijf deelvragen. De index kan een waarde aannemen van -100 tot +100. Bij een indexwaarde van 0 is het aandeel pessimisten even groot als het aandeel optimisten.

Naar aanleiding van de piek in 2001 ten opzichte van de voorgaande jaren en vervolgens de daling in 2002 is uitgezocht in hoeverre de ontwikkelingen in het consumentenvertrouwen hiervoor een verklaring kunnen zijn. In tabel 4.1 wordt het consumentenvertrouwen in het derde en vierde kwartaal van 2000 tot en met 2006 weergegeven. De ontwikkelingen in het consumentenvertrouwen vertonen grotendeels een ander patroon dan de ontwikkelingen op de indicatoren uit de Thermometer. Zo is het consumentenvertrouwen vanaf 2001 gedaald. Bij de indicatoren is tussen 2001 en 2002 eveneens sprake van een daling, vanaf 2002 nemen de indicatorscores echter weer toe. Voor 2006 is wel een overeenkomst te zien tussen het consumentenvertrouwen en de thermometer. Het consumentenvertrouwen neemt in de laatste twee kwartalen van 2006 (voor het eerst sinds 2000 weer) toe en de scores op de indicatoren vertonen de meeste stijgingen sinds de eerste meting.

Tabel 4.1 Consumentenvertrouwen derde en vierde kwartaal 2000-2006

	2000	2001	2002	2003	2004	2005	2006
Derde kwartaal	25	-4	-27	-35	-20	-25	5
Vierde kwartaal	20	-9	-32	-33	-29	-21	5

Bron: Centraal Bureau voor de statistiek (CBS)

APPENDIX ACTIES VOOR CONSOLIDATIE EN VERBETERING

Hanteren uitkomsten thermometer

De Thermometer Binnenstad biedt inzicht in hoe de gebruikers de binnenstad van Groningen beleven. Hiertoe zijn negen indicatoren ontwikkeld op het zogenoemde programma- of outcome-niveau. Voorbeeld van een uitspraak op zo'n outcome-niveau is: de ambitie om een sfeervollere binnenstad te krijgen. Van indicatoren van dit type wordt niet alleen de laatst gemeten stand belicht, maar ook de richting waarnaar deze waarden tenderen over een aantal jaren bezien. Het is een monitoring-instrument. Er wordt bij wijze van spreken een vinger aan de pols gehouden.

De belevingswaarde voor gebruikers van de binnenstad wordt uiteindelijk gevormd door uitkomsten van tal van projecten en onderhoudsactiviteiten. Het gaat hierbij om een samenhangend stelsel van projecten en beheeractiviteiten. Vaak moet er een bundel van verschillende acties aan te pas komen om een verhoging van een indicator te kunnen bewerkstelligen. Het gaat daarbij om het beredeneerd opzetten van een programma, dat effectief en efficiënt leidt tot een goede score, zoals een hogere score voor de sfeerbeleving. Bij voorkeur is het programma gebaseerd op bewezen werkingen (evidence-based).

Bij projecten die een programma vormen spreekt men van het meten van outputs: het betreft de uitkomsten van projecten en reguliere acties. Die projecten zijn op zich op te vatten als de beleidsinzet (inputs). Dezelfde projecten kunnen overigens bij meerdere programma's bijdragen aan de doelbereiking. Met deze opzet van beleidsmonitoring en de ermee verbonden terminologie wordt aangesloten bij de systematiek van de (GSB-)stadsmonitor.¹ Het is zaak om de projectverlopen te kunnen en te blijven volgen en de doorwerking ervan op de indicatoren. Zo kan namelijk worden beschikt over belangrijke sturingsinformatie voor het vasthouden of bereiken van hoge waarden, hetgeen een goede aanwijzing is voor tevreden gebruikers.

Ook de komende jaren wil Groningen goed blijven scoren met een schone, hele en veilige binnenstad. Daarnaast wil Groningen verworven predikaten als Beste Binnenstad, Veiligste Stad, en Hoffelijkste Stad waar blijven maken. 'Schoon' en 'Heel' gaan vaak hand in hand met 'Veilig'. Die factoren kunnen spiraalsgewijs in neerwaartse richting werken, maar ook elkaar positief versterken. Reden om met de thermometer in de hand steeds naar bevind van zaken te handelen, kijken op welke onderdelen nog winst te behalen valt en waar bedreigende ontwikkelingen opvallen die de kop moeten worden ingedrukt.

Om over het verloop van die activiteiten hanteerbare (bij-)sturingsinformatie beschikbaar te hebben, wordt bij de betrokken diensten-onderdelen elk jaar gekeken hoe ze het 'doen' op hun eigen aspecten in deze thermometer. Dat wil zeggen op de afzonderlijke vragen (items) die samen een indicator vormen die betrekking hebben op hun specifieke domein van handelen. Op die wijze kan immers gericht actie worden ondernomen om een indicatorscore van de thermometer (verder) te verbeteren. Hiertoe worden formulieren gebruikt die als handreiking voor dit periodiek weerkerende evaluatieproces dienen. Dat leidt bijvoorbeeld tot het aangeven van te continueren werkwijzen, of juist tot nieuwe of aanvullende acties. Dat zal in hoge mate betrekking hebben op een programma als Schoon,

¹ De zogenoemde VBTB-systematiek: van beleidsbegroting tot beleidsverantwoording.

Heel en Veilig. Dit dienstenoverstijgende programma loopt sinds 2001, met daarin extra aandacht voor de binnenstad door de inzet van het Huiskamerproject.

Tevens loopt sinds 2001 het Convenant “Veilig Uitgaan Groningen” met afspraken over inzet en resultaten met betrekking tot schoon, heel en veilig aspecten. Dat convenant is zelfs meer dan dienstenoverstijgend: gemeente, ondernemers, politie, Hulpverleningsdienst (HVD) en Openbaar Ministerie (OM) zijn de partners. Bovendien zijn kwaliteitsbeelden van de openbare ruimte navolgbaar en controleerbaar vastgelegd in een kwaliteitszorgsysteem: BORG en in de wijkmilieustreefbeelden.

Activiteiten en de thermometer

De uitkomsten van de thermometer zijn tot op detailniveau door de betrokken ‘probleem-eigenaren’ kritisch doorgenomen. Dat heeft ook nu weer aanleiding gegeven om verschillende acties ook in 2007 te willen voortzetten, maar ook tot het aanwijzen van aspecten die in het bijzonder aandacht of verandering van aanpak behoeven.

Er is de afgelopen jaren een heel arsenaal aan samenhangende regels en projecten in stelling gebracht en toegepast om zorg te dragen voor blijvend hoge scores op de indicatoren van de Thermometer Binnenstad, dus te zorgen voor tevreden gebruikers van de binnenstad. In matrix 1 volgt een overzicht van belangrijke actiepunten voor 2006-2007.

Matrix 1 Vervolgacties 2006-2007

Project Stadsfiets: fietsenstallingen gratis, spitsrekken, uitzonderingen voor een aantal winkels met betrekking tot parkeren fietsen voor de winkel.
Uitstallingsbeleid: de proef met uitbreiding binnen het kernwinkelgebied verlengen, periodieke verruiming, GCC initieert kwaliteitsworkshop, in 2007 definitieve keuze beleid totale binnenstad.
Beleid buitenreclame: ontwikkeling en uitvoering.
Ondergrondse containers: is afgerond (april 2007), met name ter vermijding van (bovengrondse) afvalcontainers.
Wastelift: (ondergrondse) capaciteit voor prullenbakken op cruciale plaatsen in de binnenstad.
Graffiti-bestrijding: voorzetten door graffiti te verwijderen, gebied schoon te houden en overtreders aan te pakken. Verfijning handhaving door middel van het opbouwen van een professionele database voor meldingen graffiti. Convenant aangaan met samenwerkende partijen.
Bedelaars: begeleidingstraject hardnekkige bedelaars.
Verbod strooifolders: continueren.
Tegengaan wildplakken: gemeente en studenten hebben afspraken gemaakt rondom de verkiezingen voor de Universiteitsraad, waarvoor de gemeente verkiezingsborden plaats. Studentenorganisaties roepen expliciet op om geen verkiezingsposters in de openbare ruimte te plakken.
Keurmerk Veilig ondernemen: ondersteunen maatregelen binnen het keurmerk.
Schoon 2007: inzet Huiskamerteam continueren.
Heel 2007: dagelijks onderhoud gele stenen.
Veilig 2007 (Nait Soezn): aanpak van politie op bestrijding ongewenst gedrag als wildplassen, bedelen, afval op straat gooien, fietsendiefstal en woninginbraak.
Aanpak wildplassen: aanbrengen fysieke (plas)oplossingen op enkele hotspots.

Parkeerhinder-aspecten, met name fietsen

Groningen heeft de haalbaarheid van een stallingsverbod voor fietsen verkend, met Nijmegen als werkend voorbeeld. Voorwaarde is dat er voldoende extra stallingen bijkomen in en rond het centrum. Inmiddels zijn er al zo'n 800 plaatsen bij gekomen in de openbare ruimte. De gemeente blijft zoeken naar meer mogelijkheden.

Allereerst is het probleem nader in kaart gebracht met het project Stadsfietsen, dat overigens ruimer is dan het inventariseren van fietsenparkeeroverlast. Ook wordt bijvoorbeeld kritisch gekeken naar de niet altijd even soepel verlopende menging van fietsersstromen en voetgangersstromen. Een onderzoek gericht op een aantal hotspots heeft geresulteerd in het aanwijzen van zeven knelpunten. Als instrumenten worden beproefd: rode lopers, spitsfietsrekken en het gericht inzetten van stadswachten en citystewards zowel voor handhaving als dienstverlening, zoals het wijzen op het tijdelijk (half jaar) gratis gebruik van een drietal stallingen (vanaf 1 juli 2007). Tegelijk wordt hiermee de algemene zichtbaarheid van handhavers vergroot.

Tevens is door de gemeenteraad een commissie ingesteld die meer in het algemeen zich over parkeerproblematiek heeft gebogen op basis van het rapport Stienstra.

Handhaving van het venstertijdenregime met behulp van camera's voor toezicht heeft geen instemming van het OM gekregen. De afdeling Verkeer beraadt zich op andere mogelijkheden.

De introductie van wachttijdmelders bij verkeerslichten heeft gezorgd voor minder negeren van een rood licht. Hiermee is de veiligheid vergroot.

De adviesraad gehandicapten zal lastige punten aangeven.

Bedelen en colportage

Vanaf 2004 is flink ingezet op handhaving ten aanzien van het aspect Bedelen, onder andere met de projecten Groen Werk en Goud Goed. Aanvullend is voor de tien meest hardnekkige bedelaars een specifiek begeleidingstraject gestart. Erkende verkopers van de straatkrant de Riepe en Roma muzikanten hebben territoriale afspraken gemaakt.

De gemeente wil colporteurs een vergunning laten aanvragen voor verkoopactiviteiten op straat, geen totaal verbod, maar gericht op het beteugelen van overlast. Er wordt onderscheid gemaakt tussen ideële en commerciële colporteurs. De regelgeving met betrekking tot flyers in perioden van verkiezingen is aangepast met ontheffingsmogelijkheden met strenge sancties bij niet naleving. Voor uitgevers van kranten geldt het principe van vrijheid van meningsuiting.

Reclame

In 2005 is de beleidsnotitie 'Buitenreclame' van kracht geworden. Er wordt beoogd om aan de ene kant de mogelijkheden voor buitenreclame te verruimen, omdat stedelijke en regionale partijen behoefte hebben om meer reclame te maken in de openbare ruimte. Aan de andere kant moet de nota uitgangspunten bieden om het wildplakken tegen te gaan door meer faciliteiten te bieden in de vorm van bijvoorbeeld wisselframes en plakzuilen. Momenteel wordt de mogelijkheid onderzocht om de kosten te verhalen op opdrachtgevers naar het voorbeeld van Amsterdam.

Met studentenorganisaties zijn goede afspraken gemaakt over reclame-uitingen in het kader van verkiezingen voor de Universiteitsraad. Zo is om het wildplakken tegen te gaan afgesproken dat de gemeente op centrale locaties verkiezingsborden plaatst, op deze borden

kunnen de organisaties hun promotiemateriaal kwijt. Mocht dit succesvol verlopen dan kan deze 'verkiezing' als vierde soort verkiezing, naast de verkiezingen voor gemeenteraad, provincie en de landelijke verkiezingen, worden toegevoegd en kan worden gekeken of er nog uitbreiding nodig is. De studenten kunnen tevens gebruik maken van de zogenoemde vrije plakzuilen. Naast de zuilen in de binnenstad is de gemeente bezig met uitbreiding door de hele stad (onder andere bij winkelcentra). Uiteindelijk zullen er zo'n 30 zuilen in de stad beschikbaar zijn.

Uitstallingen

Het jaar 2004 fungeerde als een proefjaar waarbij weer uitstallingen in beperkte mate mochten worden geplaatst. De proef is voor het kernwinkelgebied van de binnenstad verlengd. Mede op basis van de bevindingen omtrent de totale proef kan in 2007 een definitief beleid ten aanzien van uitstallingen worden ingevoerd. Het evaluatieonderzoek zit momenteel in de afrondende fase.

Schoonhouden openbare ruimte

Het project graffiti-bestrijding loopt door in 2007, en is in het kader van het Binnenstadsmanagement project Keurmerk Veilig Ondernemen uitgebreid. De pilot in de Oosterstraat was een succes. Het haalbaarheidsonderzoek schoonhouden openbare ruimte graffiti heeft uitgewezen dat ondernemers zich verantwoordelijk voelen voor de uitstraling van hun gevel. Momenteel wordt onderzocht hoe de verantwoordelijkheid in een uniforme aanpak kan worden omgezet. Tevens wordt met de inzet van een mobiele camera geëxperimenteerd. Verder zijn er positieve impulsen door acties als Lentekriebels en het project Stads vitrine Service.

Speciale aandacht is er voor de duivenoverlastproblematiek: er is een voederverbod gekomen en er worden duiven weggevangen. Juridisch onderzoek omtrent de houdbaarheid van de regelgeving is nog niet afgerond.

Gele steentjes blijven een punt van aandacht, onder meer vanwege het stroefhiedaspect. In 2006 zijn de voegen van de pleinen aangepakt. Tevens wordt gericht campagne gevoerd op communicatiemomenten zoals de KEI-periode en de projecten 'Doe Normaal Ja' en studenten huis in actie op OOG. Ook komt er ten aanzien van wildplassen een publieksactie waarin tevens de ondernemers op hun verantwoordelijkheid zal worden gewezen. In 2002 is een urilift geplaatst. Later zijn hoekvoorzieningen gekomen op hot-spots. Uitbreiding van plasvoorzieningen in het uitgaansgebied is onderwerp van verkenning geweest, een voorstel voor twee of drie uriliften is in procedure.

Veiligheid

De veiligheidsbeleving is in het algemeen goed te noemen. Dat blijkt ook uit de leefbaarheidsenquête en uit de politiemonitor. Groningen is in een landelijk onderzoek zelfs tot de veiligste stad verkozen.

Sinds 2001 is het Convenant Veilig Uitgaan van kracht met daarin onder meer als succesfactor het terugdringen van vervuiling en/of vernieling en/of geluidsoverlast en/of verkeer. In 2006 is een onderzoek gericht op het uitgaanspubliek uitgevoerd. Naar aanleiding van dit onderzoek is er aandacht voor deurdiscriminatie (panel deurbeleid). De Horecanota, het Evenementenbeleid, en het GSB Veiligheidsplan Groningen 2005-2009, kennen tal van actiepunten en maatregelen die naar verwachting hun doorwerking op het verblijfsklimaat in de binnenstad niet zullen missen. Zo zullen in 2008 alle daklozen onderdak moeten hebben. Bij het cameratoezicht heeft de speciale geluidsdetectie zijn intrede gedaan.

Sinds 2006 kunnen wildplassen, vandalisme, op het trottoir fietsen en andere vormen van overlast door stadswachten worden beboet. Bovendien zijn er nu meer openbare toiletvoorzieningen gerealiseerd zodat handhaving nog meer op zijn plaats is. Zo is in 2006 een nieuwe voorziening bij Noorderlicht aan de A-kerkhof geopend.

Een aantal nieuwe maatregelen die met veiligheid te maken hebben, is geïntroduceerd in het veiligheidsplan: verbod op de rooftas, lokfietsen, handreiking Nait Soezn, introductie van een Bike Team. De politie gaat verder extra aandacht besteden aan te hard rijdende taxi's buiten de 30 km gebieden, met name de diepenring. Er worden snelheidscontroles gehouden en bij het Pelstergasthuis worden verkeersmaatregelen genomen. Daarnaast gaat de politie (ook vanwege de uitkomsten van de politiemonitor) nog meer aandacht besteden aan beschikbaarheid en zichtbaarheid. Ook wordt het doen van aangifte gemakkelijker gemaakt, zijn er twee horeca-contactambtenaren aangesteld en gaat er worden gewerkt met mystery guests en klantenpanels. Het platform criminaliteitsbeheersing geeft overvalpreventieadviezen. Vanuit het programma Keurmerk Veilig Ondernemen (nu één ster behaald) zijn straatcoördinatoren aangesteld, waardoor tegelijk de contacten intensiever worden. Tot slot zijn twee studentenagenten aangesteld die zich met name richten op geluidsoverlast en is de surveillance-intensiteit opgevoerd, zowel in uniform als in burger.

Groenvoorzieningen en zitmogelijkheden, comfort

Het percentage gebruikers dat een tekort aan bankjes en prullenbakken ervaart is door de jaren heen behoorlijk gedaald, maar wel nog aanzienlijk. Bankjes zijn en blijven derhalve een speerpunt van Ruimte voor Ruimte+/Stadscomfort. In 2006 zijn stoeltjes geplaatst aan onder andere de Rademarkt en Oude Ebbingestraat.

Het feit dat groenvoorzieningen niet hoog scoren is eigen aan iedere binnenstad, zoals ook eigen aan menige binnenstad is dat er groene oases zijn te ontdekken. Er wordt gewerkt aan een plan voor de singels. De informatievoorziening, zoals plattegronden, kan hier aanvullende betekenis hebben. De toeristische bewegwijzering is al sterk verbeterd. Op komst zijn de citystewards. Bovendien worden de informatie en comfort van de garages en P+R-lokaties verbeterd. Een plan voor meer kleur door onder andere bloembakken is in uitvoering gekomen. Daarnaast komen er meer grotere en aangenamere afvalbakken: de wasteliften.

Verschillende bushaltes zijn geschikt gemaakt voor mindervaliden. De citybus Zaanstraat heeft een betere routing gekregen, die bovendien voor minder conflicten tussen ruimtegebruikers zorgde. Tevens is de capaciteit verhoogd.

Sfeer

Zowel stadsvitrines als illuminatieplan kunnen positief uitwerken op het belevingscijfer voor de binnenstad en de waardering voor sfeer en veiligheid. Maar ook tal van andere meerdoelige projecten zullen naar verwachting effect hebben op de sfeer- en veiligheidswaardering, zoals het betere gebruik van Star is Born, objecten als het Tschumi paviljoen, voortgang Stadsgangen en het onderdeel groen van het project Stadscomfort. Ook zijn er ideeën voor fontein en een voetcarillon.

Er is een verlengde proef geweest met zogenoemde winterterrassen. De nieuwste horecanota heeft aandacht voor sfeer- en veiligheidsaspecten; zo wordt ruimte geboden aan bedrijven op bijzondere lokaties (ster-lokaties). Voorbeelden van sfeerverhogende projecten zijn de keuze voor kinderkopjes aan de Hoge der Aa en de plaatsing van een fontein bij het Natuurmuseum.

Ook evenementen zorgen voor sfeerbeleving. Grotere marketing inspanning kan een mogelijk verschil tussen beleefde en feitelijke hoeveelheid evenementen verkleinen. De sfeer wordt tevens verhoogd door de bevordering van Wonen boven Winkels, daarin is in de Gelkingestraat voortgang geboekt. Daarnaast draagt sfeer bij aan doelen als langere verblijfstijden en hogere bestedingen. Ook uit de detailhandelmonitor blijkt een positieve ontwikkeling.

Negatieve sfeerbeïnvloeding wordt tegengegaan door de aanpak van overlast door growshops, illegale bordelen, fietswrakken en studenten. De inspecteurs van kamerverhuurbedrijven fungeren nu ook als bemiddelaars tussen studenten en buurtbewoners. Daarnaast is er een zwarte lijst van studentenpanden opgesteld en is de gegevensuitwisseling tussen de meldpunten overlast verbeterd.

