

Monitor verslaafden en daklozen Enschede 2007

Metingen 2001, 2002, 2003,
2004, 2005 en 2006

Monitor verslaafden en daklozen Enschede 2007

METINGEN 2001, 2002, 2003, 2004, 2005 EN 2006

November 2007

INRAVAL
Groningen-Rotterdam

COLOFON

© St. INTRAVAL

Postadres
Postbus 1781
9701 BT Groningen
E-mail info@intraval.nl

www.intraval.nl

Kantoor Groningen:
St. Jansstraat 2C
Telefoon 050 - 313 40 52
Fax 050 - 312 75 26

Kantoor Rotterdam:
Goudsesingel 184
Telefoon 010 - 425 92 12
Fax 010 - 476 83 76

November 2007

Niets uit deze uitgave mag worden verveelvoudigd en/of openbaar gemaakt door middel van druk, fotokopie, microfilm of anderszins, zonder voorafgaande schriftelijke toestemming van de uitgever

Tekst:	B. Bieleman, M. Boendermaker, A. Kruize, M. van Zwieten
Opmaak:	M. Boendermaker
Omslag:	E. Cusiel
Druk:	Repro GMW
Opdrachtgever:	Gemeente Enschede

ISBN: 978 90 8874 019 0

INHOUDSOPGAVE

	Pagina
Hoofdstuk 1 Samenvatting	1
Hoofdstuk 2 Opiaatverslaafden	5
2.1 Aantal opiaatverslaafden	5
2.2 Vergelijking Almelo en Hengelo	6
Hoofdstuk 3 Daklozen	7
3.1 Aantal daklozen	7
3.2 Vergelijking Almelo	9
Hoofdstuk 4 Overlap	11
4.1 Overlap instellingen	11
4.2 Kenmerken	13
4.3 Instellingen	14
4.4 Ontwikkelingen	15
Bijlage 1 Politie	17
Bijlage 2 Hulpverlening	23
Bijlage 3 Maatschappelijke opvang	31
Bijlage 4 Omvangschattingen	43
Bijlage 5 Sociale Dienst	47

1. SAMENVATTING

Om meer inzicht te krijgen in het aantal dak- en thuislozen en zichtbare alcohol- en drugsverslaafden in Enschede heeft bureau INTRAVAl in 2002 een doelgroepenanalyse uitgevoerd.¹ Voor deze doelgroepenanalyse zijn verschillende registratiegegevens opgevraagd van politie, verslavingszorg, maatschappelijke opvang, geestelijke gezondheidszorg en jeugdzorg. In opdracht van de Dienst Maatschappelijke Ontwikkeling (DMO) van de gemeente Enschede zijn de gegevens van deze instanties tussen 2004 en 2007 jaarlijks opgevraagd en gerapporteerd in een monitor.

De opzet van de monitor is vergelijkbaar met de opzet van de doelgroepenanalyse, maar is in de loop der jaren op een aantal punten uitgebreid. Zo is sinds 2004 informatie opgevraagd over het deel van de doelgroep dat een uitkering ontvangt van de Sociale Dienst. Daarnaast zijn vanaf 2004 gegevens aangeleverd door de reclasseringsafdelingen van het Leger des Heils en TACTUS. In de monitor 2006 zijn voor het eerst gegevens meegenomen van het project Kettingreactie van de Stichting Surplus, dat in november 2005 is gestart.

Voor de Laagdrempelige Opvang geldt dat de gegevens in 2003 voor het eerst digitaal zijn aangeleverd. De registraties van 2002 (en daarvoor) zijn dermate afwijkend door een andersoortige verwerking, dat deze niet zijn opgenomen in de overzichten. Bij de bespreking van de gegevens van de Laagdrempelige Opvang zal dan ook alleen worden ingegaan op de jaren 2003 tot en met 2006.

Aantallen en omvang

De door de instanties (politie, TACTUS, Leger des Heils, Stichting Humanitas Onder Dak Twente, Vangnet Zorg, Jeugdzorg en Stichting Surplus) verstrekte gegevens zijn gekoppeld en verwerkt in één geanonimiseerd databestand. Indien een persoon bij meerdere instanties bekend is, zijn deze dubbelingen in het gekoppelde bestand verwijderd. Wat overblijft is een geanonimiseerd bestand met unieke personen en de contacten die zij hebben gehad met politie, hulpverlening en/of maatschappelijke opvang. In totaal gaat het om 1.559 unieke personen. In onderstaande tabel is weergegeven hoeveel personen bij één of meerdere instellingen voorkomen (tabel 1.1). Hieruit blijkt dat vier vijfde (81%) bij één instelling bekend is, terwijl 220 personen (14%) bij twee instellingen voorkomen. Een gering deel van de doelgroep (74 personen, 5%) is bij drie of vier instellingen bekend.

Tabel 1.1 Bekendheid bij instellingen naar aantal, 2006

	N	%
Bekend bij één instelling	1.265	81
Bekend bij twee instellingen	220	14
Bekend bij drie instellingen	71	5
Bekend bij vier instellingen	3	0
Totaal	1.559	100

Uit het gekoppelde bestand blijkt bovendien dat personen die gebruik maken van de Laagdrempelige Opvang (LO) relatief vaak eveneens gebruik maken van andere

¹ Zie: Bieleman, B., S. Biesma, M. Jetzes, A. de Jong, A. Kruize, J. Snippe, V. de Valk (2003): Enschede van de straat. Aard en omvang dak- en thuislozen en zichtbare alcohol- en harddrugsverslaafden in Enschede. St. INTRAVAl, Groningen-Rotterdam.

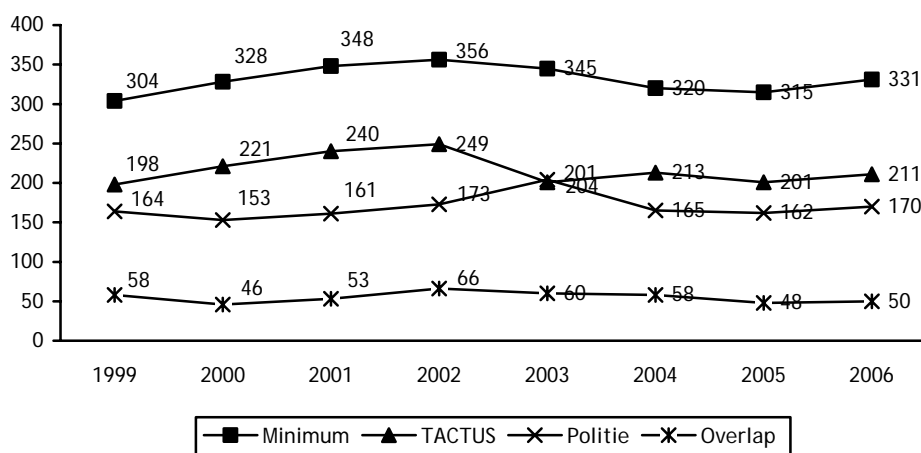
(opvang)voorzieningen in Enschede. Bijna twee derde (61%) van de personen die in 2006 tien nachten of meer heeft doorgebracht in de LO komt eveneens voor in één of meer andere registratiebestanden, terwijl dit bijvoorbeeld voor slechts een kwart (23%) van de alcoholcliënten van TACTUS geldt.

Opiaatverslaafden

Het aantal drugsverslaafden dat een proces-verbaal voor een misdrijf heeft ontvangen is het hoogst in 2003, namelijk 204 personen (figuur 1.1). Sinds 2003 is dit aantal gedaald naar 170 in 2006. Het aantal personen dat bekend is bij de drugshulpverlening is sinds 2003 redelijk stabiel. In 2006 ligt dit aantal op 211 personen. Het aantal opiaatverslaafden dat bekend is bij zowel de politie als bij TACTUS, oftewel de overlap tussen beide bestanden, varieert tussen 46 in 2000 en 66 in 2002. In 2006 is de overlap tussen de bestanden 50.

Door het aantal personen dat bekend is bij de politie en het aantal personen dat bekend is bij TACTUS samen te nemen en de overlap daarvan af te trekken, kan het minimum aantal opiaatverslaafden worden bepaald. Dit minimum aantal varieert van 304 in 1999 tot 356 in 2002. In 2006 is het minimum aantal 331.

Figuur 1.1 Minimum aantal opiaatverslaafden, 1999-2006



Voor 2006 is nagegaan hoeveel opiaatverslaafden zich per kwartaal ophouden in Enschede (tabel 1.2). Dit aantal loopt uiteen van 224 in de herfst (vierde kwartaal) tot 250 in de lente (tweede kwartaal).

Tabel 1.2 Minimum aantal opiaatverslaafden per kwartaal

Periode	Maanden	2006
1 ^e kwartaal (winter)	januari - maart	243
2 ^e kwartaal (lente)	april - juni	250
3 ^e kwartaal (zomer)	juli - september	235
4 ^e kwartaal (herfst)	oktober - december	224
hele jaar	januari - december	331

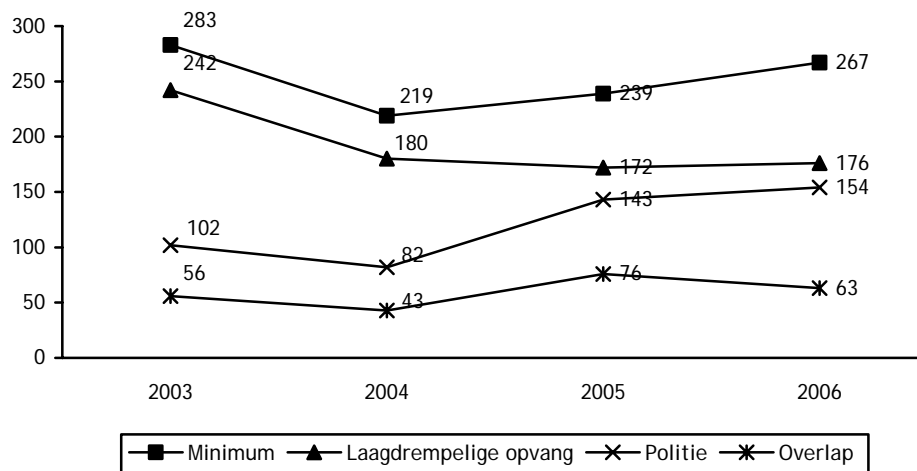
Daklozen

Het aantal personen dat gebruik maakt van de Laagdrempelige Opvang is tussen 2003 en 2006 gedaald van 242 naar 176, terwijl het aantal daklozen dat bekend is bij de politie in dezelfde periode stijgt van 102 naar 154 personen (figuur 1.2). Het aantal daklozen bij de

Laagdrempelige Opvang dat tevens bekend is bij de politie, oftewel de overlap tussen de beide bestanden, varieert tussen 43 in 2004 en 76 in 2005. In 2006 is de overlap tussen beide bestanden 63.

Door de bestanden van de Laagdrempelige Opvang van het Leger des Heils en de politie (Tobias en BPS) samen te nemen en de overlap hiervan af te trekken, kan het minimum aantal daklozen in Enschede worden berekend. In 2006 blijken in totaal minimaal 267 daklozen op enig moment in Enschede te hebben verbleven. Dit minimum aantal is hoger dan de minimum aantallen in 2004 (219) en 2005 (239), maar lager dan het aantal in 2003 (283).

Figuur 1.2 Minimum aantal daklozen, 2003, 2004, 2005 en 2006



Ook bij de daklozen is gekeken naar het minimum aantal daklozen dat in 2006 per kwartaal op enig moment aanwezig is in Enschede. Het aantal daklozen is in de herfst (vierde kwartaal) het laagst met een minimum aantal van 84. In de lente en de zomer is het minimum aantal daklozen in Enschede het hoogst, respectievelijk 110 en 111.

Tabel 1.3 Minimum aantal daklozen per kwartaal

Periode	Maanden	2006
1 ^e kwartaal (winter)	januari - maart	88
2 ^e kwartaal (lente)	april - juni	110
3 ^e kwartaal (zomer)	juli - september	111
4 ^e kwartaal (herfst)	oktober - december	84
hele jaar	januari - december	267

Ontwikkelingen

Voor de jaren 2001 tot en met 2006 zijn de geanonimiseerde databestanden met unieke personen aan elkaar gekoppeld. Indien een persoon meerdere jaren bekend is, zijn deze dubbelingen in het gekoppelde bestand verwijderd. Wat overblijft is een geanonimiseerd bestand met unieke personen en de contacten die zij hebben met de politie, verslavingszorg, hulpverlening en/of maatschappelijk opvang in de periode 2001 tot en met 2006.

Het aantal geregistreerde personen is tussen 2001 en 2006 gestegen van 1.370 naar 1.559 (tabel 1.4). Tussen 2005 en 2006 is het totale aantal personen in de doelgroep toegenomen met 26 personen. Deze toename is kleiner dan de jaren ervoor: tussen 2004 en 2005 stijgt

het aantal geregistreerden met 64 personen, tussen 2003 en 2004 met 56 personen. Hoewel het aantal personen in de doelgroep dus blijft stijgen, is deze stijging in de afgelopen jaren afgenomen.

Wanneer wordt gekeken naar de overlap over een korte periode blijkt dat er sprake is van een redelijk sterk verloop: een groot deel van het totale aantal daklozen en verslaafden dat in het ene jaar in beeld is, komt in het daaropvolgende jaar niet in de registraties voor. Het totale aantal is in de loop der jaren echter redelijk stabiel gebleven. Hieruit kan worden opgemaakt dat de daadwerkelijke groep daklozen en verslaafden groter is dan op basis van de jaarlijks geregistreerde daklozen en verslaafden kan worden geconstateerd.

De overlap tussen de jaren blijkt kleiner te worden naarmate er over een langere periode wordt gekeken. Zo is de overlap tussen 2001 en 2002 733, terwijl de overlap tussen het jaar 2001 en het jaar 2006 369 bedraagt. Een afnemende overlap bij een redelijk stabiel aantal daklozen en verslaafden impliceert dat er sprake is van nieuwe instroom. Deze instroom is ongeveer 100 personen per jaar. Aangezien het aantal geregistreerde personen desondanks min of meer stabiel blijft, zal er eveneens sprake moeten van uitstroom uit de doelgroep. De uitstroom is van een min of meer vergelijkbare omvang als de instroom. De toename van het aantal geregistreerden, zoals wordt weergegeven in tabel 1.4, wordt onder meer veroorzaakt doordat het aantal instellingen waarvan registratiegegevens zijn opgenomen in de monitor de afgelopen jaren is uitgebreid.

Tabel 1.4 Aantallen geregistreerden per jaar en de overlap, 2001- 2006

	Totaal 2001	Totaal 2002	Totaal 2003	Totaal 2004	Totaal 2005	Totaal 2006
Totaal 2001	1.370	733	553	467	386	369
Totaal 2002		1.368	717	550	426	420
Totaal 2003			1.413	730	543	497
Totaal 2004				1.469	756	600
Totaal 2005					1.533	918
Totaal 2006						1.559

2. OPIAATVERSLAAFDEN

Met behulp van de registraties van de politie (HKS) en de drugshulpverlening (TACTUS) is het mogelijk inzicht te geven in het minimum aantal opiaatverslaafden in Enschede. Het gaat hierbij om harddrugsgebruikers die heroïne of methadon gebruiken.

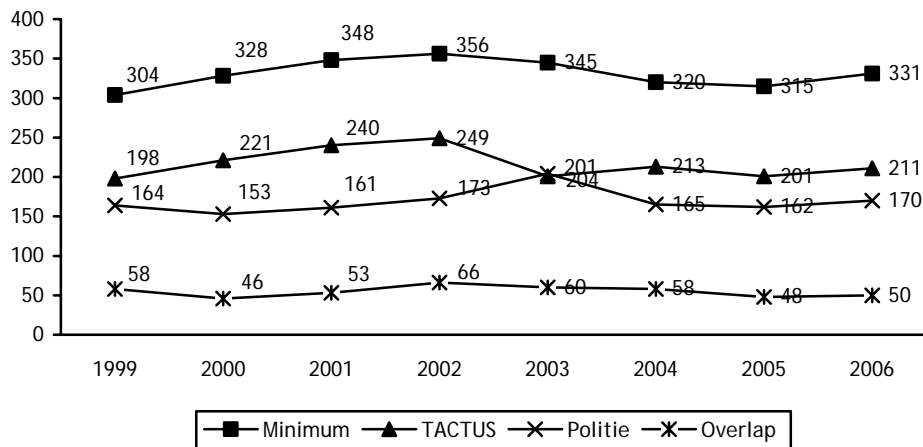
2.1 Aantal opiaatverslaafden

Voor het bepalen van het minimum aantal opiaatverslaafden zijn de bestanden van TACTUS vergeleken met gegevens uit het HKS. Uit het bestand van TACTUS zijn alleen die personen meegenomen waarbij in de registratie staat aangegeven dat zij als eerste of tweede middel heroïne of methadon gebruiken. Uit het HKS-bestand zijn alle personen meegenomen met de gevarenclassificatie 'harddrugsgebruiker'. Naast de jaarcijfers van de jaren 1999 tot en met 2006 is voor de jaren 2005 en 2006 ook het minimum aantal opiaatverslaafden per seizoen berekend.

Jaarcijfers

In figuur 2.1 wordt het aantal opiaatverslaafden uit het HKS en uit de registraties van TACTUS weergegeven voor de jaren 1999 tot en met 2006. Het aantal bij de politie geregistreerde opiaatverslaafden is in 2003 met 204 het hoogste. Vanaf 2003 is dit aantal gedaald naar 170 in 2006. Het aantal personen dat bekend is bij de drugshulpverlening van TACTUS is sinds 2003 redelijk stabiel. In 2006 ligt dit aantal op 211 personen. Het aantal opiaatverslaafden dat bekend is bij zowel de politie als bij TACTUS, oftewel de overlap tussen beide bestanden, varieert tussen 46 in 2000 en 66 in 2002. In 2006 is de overlap tussen de bestanden 50.

Figuur 2.1 Minimum aantal opiaatverslaafden, 1999-2006



Door het aantal opiaatverslaafden uit de politieregistraties en het aantal opiaatverslaafden uit de registraties van TACTUS samen te nemen en de overlap daarvan af te trekken, kan het minimum aantal opiaatverslaafden worden bepaald. Dit minimum aantal varieert van 304 in 1999 tot 356 in 2002. In 2006 is het minimum aantal 331, een lichte toename ten aanzien van 2005 (315 personen).

Kwartaalcijfers 2005 en 2006

Voor de jaren 2005 en 2006 is nagegaan wat het minimum aantal opiaatverslaafden is per kwartaal, waarbij ook hier gebruik is gemaakt van de registraties van het HKS en TACTUS. Zowel in 2005 als in 2006 is het minimum aantal opiaatverslaafden dat op enig moment in Enschede aanwezig is het hoogst in de lente (tweede kwartaal), namelijk 245 personen in 2005 en 250 in 2006. Voor 2005 geldt dat in de winter (eerste kwartaal) het laagste aantal opiaatverslaafden op enig moment in Enschede aanwezig is, namelijk 228. In 2006 is het aantal opiaatverslaafden in het vierde kwartaal met 224 het laagst (tabel 2.1).

Tabel 2.1 Minimum aantal opiaatverslaafden naar kwartaal, 2005 en 2006

Periode	Maanden	2005	2006
1 ^e kwartaal (winter)	januari - maart	228	243
2 ^e kwartaal (lente)	april - juni	245	250
3 ^e kwartaal (zomer)	juli - september	236	235
4 ^e kwartaal (herfst)	oktober - december	237	224
totaal	januari - december	315	331

Matrix 2.1 toont het aantal opiaatverslaafden dat in aanraking is geweest met de politie en het aantal verslaafden dat bekend is bij TACTUS in de verschillende kwartalen van 2006. Het aandeel opiaatverslaafden dat bij de politie is geregistreerd is het kleinst in de herfst (25%) en het grootst in de lente (30%). Het aandeel opiaatverslaafden dat bekend is bij TACTUS schommelt tussen 79% (tweede kwartaal) en 84% (vierde kwartaal).

Matrix 2.1 Minimum aantal opiaatverslaafden 2006, naar kwartaal

	1e kwartaal	2e kwartaal	3e kwartaal	4e kwartaal
minimum aantal	243	250	235	224
bekend bij politie	64 (26%)	74 (30%)	67 (29%)	57 (25%)
bekend bij TACTUS	198 (81%)	199 (79%)	191 (81%)	188 (84%)

2.2 Vergelijking Almelo en Hengelo

Aangezien INTRAVAL zowel in Enschede als in Almelo en Hengelo een monitor dak- en thuislozen en verslaafden uitvoert, is het mogelijk deze drie gemeenten op basis van de minimum aantallen met elkaar te vergelijken. Deze vergelijking is weergegeven in tabel 2.2. Daarbij is naast het minimum aantal opiaatverslaafden per gemeente tussen 2003 en 2006 tevens het minimum aantal opiaatverslaafden per 1.000 inwoners vermeld, zodat een vergelijking tussen de gemeenten mogelijk is.

Voor alle jaren geldt dat het minimum aantal opiaatverslaafden per 1.000 inwoners het hoogst is in Enschede, variërend van 2,2 in 2003 tot 2,0 in 2005. In Almelo varieert het minimum aantal opiaatverslaafden per 1.000 inwoners van 1,6 in 2003 tot 1,8 in 2004. In Hengelo is het minimum aantal opiaatverslaafden verhoudingsgewijs het laagst, namelijk 1,0 tot 1,2 verslaafden per 1.000 inwoners.

Tabel 2.2 Minimum aantal opiaatverslaafden per gemeente 2003-2006

	Enschede (154.000 inwoners)		Hengelo (81.000 inwoners)		Almelo (72.000 inwoners)	
	Minimum aantal	Per 1.000 inwoners	Minimum aantal	Per 1.000 inwoners	Minimum aantal	Per 1.000 inwoners
2003	345	2,2	86	1,1	118	1,6
2004	320	2,1	78	1,0	126	1,8
2005	315	2,0	83	1,0	121	1,7
2006	331	2,1	96	1,2	123	1,7

3. DAKLOZEN

Voor het berekenen van het minimum aantal daklozen zijn de bestanden van de politie (BPS en Tobias) en de Laagdrempelige Opvang van het Leger des Heils gekoppeld. Uit het registratiesysteem van de Laagdrempelige Opvang van het Leger des Heils zijn voor de vergelijking alleen de cliënten meegenomen, die in één jaar tien nachten of meer bij de opvang van het Leger des Heils hebben doorgebracht of bij de politie bekend staan als dakloos. Deze personen rekenen we tot de Enschedese daklozen. Personen die minder dan tien nachten in de Laagdrempelige Opvang hebben doorgebracht hoeven niet per definitie dakloos te zijn. Het zou hierbij kunnen gaan om thuislozen of om personen in een (tijdelijke) crisissituatie. Ook is het mogelijk dat deze personen wel tot de daklozen behoren, maar uit een andere gemeente komen en/of snel doorstromen naar de 24-uursopvang van het Leger des Heils. Echter, om de groep die minder dan tien nachten gebruikt maakt van de Laagdrempelige Opvang goed te kunnen omschrijven, is een nadere analyse van deze groep noodzakelijk.

3.1 Aantal daklozen

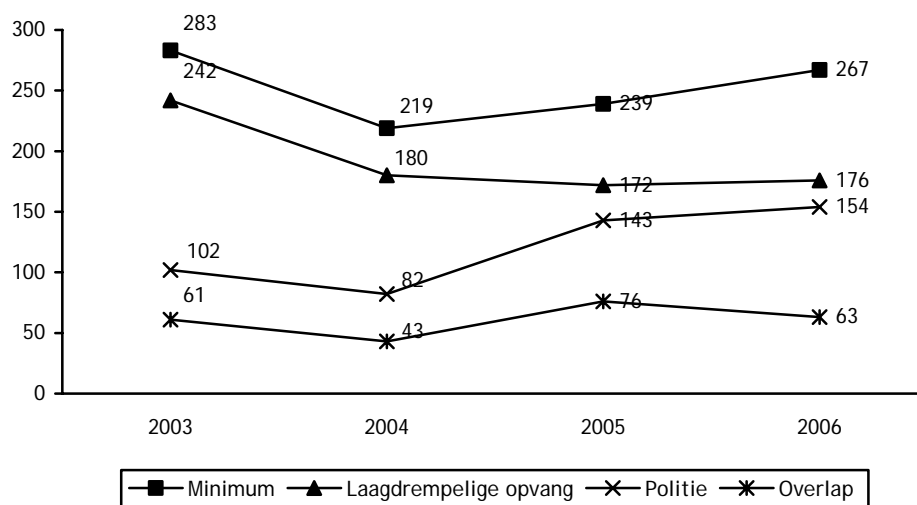
Voor de jaren 2003 tot en met 2006 is het minimum aantal daklozen per jaar bepaald aan de hand van de registraties van de Laagdrempelige Opvang en de politie (BPS en Tobias). Daarnaast is voor de jaren 2005 en 2006 het minimum aantal daklozen per seizoen berekend.

Jaarcijfers

In figuur 3.1 wordt het aantal daklozen uit de politiebestanden en het aantal geregistreerden bij de Laagdrempelige Opvang weergegeven voor de jaren 2003 tot en met 2006. Het aantal personen dat gebruik maakt van de Laagdrempelige Opvang is in deze periode gedaald van 242 in 2003 naar 176 in 2006, terwijl het aantal daklozen dat bekend is bij de politie in dezelfde periode stijgt van 102 naar 154 personen. Het aantal daklozen bij de Laagdrempelige Opvang dat tevens bekend is bij de politie, oftewel de overlap tussen de beide bestanden, varieert van 43 in 2004 tot 76 in 2005. Voor 2006 geldt dat 63 van de 176 personen die gebruik maken van de Laagdrempelige Opvang tevens bekend zijn bij de politie. Andersom geldt dat ruim de helft (91 personen, 59%) van de 154 daklozen die bij de politie bekend zijn geen gebruik maken van de Laagdrempelige Opvang.

Door de bestanden van de Laagdrempelige Opvang van het Leger des Heils en de politie (Tobias en BPS) samen te nemen en de overlap hiervan af te trekken, kan het minimum aantal daklozen in Enschede worden berekend. In 2006 blijken in totaal minimaal 267 daklozen op enig moment in Enschede te hebben verbleven. Dit minimum aantal is hoger dan de minimum aantallen in 2004 (219) en 2005 (239), maar lager dan het aantal in 2003 (283).

Figuur 3.1 Minimum aantal daklozen, 2003, 2004, 2005 en 2006



Kwartaalcijfers

Voor de jaren 2005 en 2006 is nagegaan wat het minimum aantal daklozen is per kwartaal/seizoen. Deze gegevens worden weergegeven in tabel 3.1. Zowel voor 2005 als 2006 geldt dat het aantal daklozen in de herfst (vierde kwartaal) het laagst is: in de herfst van 2005 verblijven minimaal 93 daklozen op enig moment in Enschede, in de herfst van 2006 zijn dit er 84. In de zomer is het minimum aantal daklozen in Enschede het hoogst, namelijk 113 in 2005 en 111 in 2006.

Tabel 3.1 Minimum aantal daklozen naar kwartaal, 2005 en 2006

Periode	Maanden	2005	2006
1 ^e kwartaal (winter)	januari - maart	103	88
2 ^e kwartaal (lente)	april - juni	100	110
3 ^e kwartaal (zomer)	juli - september	113	111
4 ^e kwartaal (herfst)	oktober - december	93	84
hele jaar	januari - december	239	267

Overigens blijkt uit de gegevens van de Laagdrempelige Opvang dat aantal daklozen dat in 2006 gebruik heeft gemaakt van deze opvang in de herfst en in de winter lager is (in beide kwartalen 67 personen) dan in de lente en de zomer (respectievelijk 78 en 82 personen). Het aantal daklozen dat geregistreerd is bij de politie is in het hoogst in de zomermaanden (54 personen) en het laagste in de lente (36 personen). Interessant zou zijn om na te gaan of de personen die deelnemen aan de zomeractiviteiten van het AZIE-project (Actief Zomereren in Enschede) in deze periode minder vaak in aanraking komen met de politie. Om dit te onderzoeken dienen de gegevens van dit project te worden opgenomen in deze monitor.

Matrix 3.1 Minimum aantal daklozen 2006, naar kwartaal

	1e kwartaal	2e kwartaal	3e kwartaal	4e kwartaal
minimum aantal	103	100	113	93
bekend bij politie	48 (47%)	36 (36%)	54 (48%)	37 (40%)
bekend bij LO	67 (65%)	78 (78%)	82 (73%)	67 (72%)

3.2 Vergelijking Almelo

Evenals bij de minimum aantallen opiaatverslaafden, is ook bij de minimum aantallen daklozen een vergelijking mogelijk tussen Enschede en Almelo voor de jaren 2004 tot en met 2006 (tabel 3.2). Aangezien in Hengelo geen nachtopvang is die vergelijkbaar is met de nachtopvang in Enschede en Almelo, is een berekening van het minimum aantal daklozen voor Hengelo niet mogelijk.

Voor alle jaren afzonderlijk geldt dat het minimum aantal daklozen per 1.000 inwoners in Enschede groter is dan in Almelo. In Enschede loopt het minimum aantal daklozen per 1.000 inwoners tussen 2003 en 2006 op van 1,4 tot 1,7. In Almelo varieert het aantal daklozen per 1.000 inwoners van 1,0 in 2005 tot 1,4 in 2006. In 2006 is het aantal daklozen in Almelo verhoudingsgewijs dus even hoog als het aantal daklozen in Enschede in 2004.

Tabel 3.2 Minimum aantal daklozen per gemeente 2004-2006

	Enschede (154.000 inwoners)		Almelo (72.000 inwoners)	
	Minimum aantal	Per 1.000 inwoners	Minimum aantal	Per 1.000 inwoners
2004	219	1,4	82	1,1
2005	239	1,6	74	1,0
2006	267	1,7	101	1,4

4. OVERLAP

Om de omvang van het aantal verslaafden en dak- en thuislozen vast te kunnen stellen, zijn bij verschillende instellingen gegevens uit hun registraties opgevraagd. Het gaat om registraties van politie (HKS, BPS en Tobias), verslavingszorg (TACTUS), maatschappelijke opvang (Humanitas en Leger des Heils), Jeugdzorg en Vangnet Zorg. In dit hoofdstuk wordt ingegaan op de overlap tussen de verschillende instellingen c.q. registratiebestanden.

4.1 Overlap instellingen

De door de instellingen verstrekte gegevens zijn met elkaar gekoppeld en verwerkt in één databestand. Indien een persoon bij meerdere instanties bekend is, zijn deze dubbelingen in het gekoppelde bestand verwijderd. Wat overblijft is een geanonimiseerd bestand met unieke personen en de contacten die zij hebben met de politie, verslavingszorg, hulpverlening en/of maatschappelijke opvang. In totaal gaat het om 1.559 unieke personen. In onderstaande tabel is weergegeven hoeveel personen bij één of meerdere instellingen voorkomen (tabel 4.1). Hieruit blijkt dat vier vijfde (81%) bij één instelling bekend is, terwijl 220 personen (14%) bij twee instellingen voorkomen. Een klein deel van de doelgroep (74 personen, 5%) is bij drie of vier instellingen bekend.

Tabel 4.1 Bekendheid naar aantal instellingen, 2006

	N	%
Bekend bij één instelling	1.265	81
Bekend bij twee instellingen	220	14
Bekend bij drie instellingen	71	5
Bekend bij vier instellingen	3	0
Totaal	1.559	100

Daarnaast is gekeken naar de overlap tussen de verschillende registratiebestanden van de instellingen in 2006 (tabel 4.2). Voor deze tabel zijn uit het HKS-bestand in eerste instantie alleen de personen met gevarenclassificatie 'harddrugsverslaafd' meegenomen. Echter, wanneer het volledige HKS-bestand wordt gekoppeld met de opiaatverslaafden bij TACTUS blijken er een aantal personen uit het HKS wél als harddrugsverslaafde bij TACTUS bekend te zijn, maar níet als zodanig bij de politie te zijn geregistreerd. Het bestand van de politie met harddrugsverslaafden kan dus op basis van de gegevens uit TACTUS worden aangevuld. Hiermee stijgt het aantal harddrugsverslaafden in het HKS in 2006 van 170 naar 182. De overlap tussen dit aangepaste HKS-bestand en de registraties van andere instellingen wordt weergegeven in de tweede rij van tabel 4.2.

Uit tabel 4.2 blijkt onder andere dat personen die gebruik maken van de Laagdrempelig Opvang van het Leger des Heils relatief vaak voorkomen in de registraties van de politie, voornamelijk in Tobias en BPS. Ook van de personen die in behandeling zijn bij de Sociale Verslavingszorg van TACTUS is relatief een groot deel bij de politie bekend.

Daarnaast blijkt dat van de 35 personen die deelnemen aan het project Kettingreactie van de Stichting Surplus elf personen bij TACTUS geregistreerd zijn als alcoholgebruiker. Slechts één van deze 35 deelnemers is bij TACTUS bekend wegens hoofdzakelijk drugsgebruik. Ook voor de personen die zijn geregistreerd bij Vangnet Zorg geldt dat het aandeel alcoholgebruikers groter is dan het aandeel drugsgebruikers.

Vrijwel niemand maakt zowel gebruik van de opvang van het Leger des Heils als van de SHODT. Wel maakt een deel van de dak- en thuislozen die bekend zijn bij de Laagdrempelige Opvang van het Leger des Heils tevens gebruik van de 24-uursopvang van het Leger des Heils. Daarnaast zijn van de 166 personen die tien nachten of meer gebruik maken van de Laagdrempelige Opvang, 32 personen bij TACTUS bekend als drugsgebruiker. 23 Van de 166 personen zijn als alcoholgebruiker bekend bij TACTUS, voornamelijk bij de afdeling Sociale Verslavingszorg van TACTUS.

De personen die geregistreerd zijn bij Stichting Humanitas Onder Dak Twente (SHODT), het Thuislozen Team (T-team), de Twentse Opvang en Kettingreactie komen het minst vaak voor in andere registraties. Er is wel een grote overlap tussen de geregistreerden bij het T-team en TOV, aangezien beide instellingen op jongeren zijn gericht en gebruik maken van elkaars aanbod. Daarnaast verwijst het T-team jongeren door naar de TOV.

Tabel 4.2 Overlap tussen registratiebestanden van de instellingen, 2006

	HKS (drugs) ⁺	HKS (drugs) ⁺⁺	BPS	Tobias	TACTUS drugs	TACTUS alcohol	TACTUS alcohol-svz	24-uurs voorziening	LO*	LO**	SHODT	TOV	Vangnet	T-team	Kettingreactie	Sociale Dienst
HKS (drugs) ⁺	170	170	21	24	71	14	12	8	8	24	1	-	6	1	1	95
HKS (drugs) ⁺⁺		182	24	26	83	14	12	10	8	28	1	-	6	1	1	99
BPS			156	64	21	37	28	26	9	42	1	-	6	2	1	59
Tobias				131	26	37	32	30	9	47	-	1	4	1	1	58
TACTUS drugs					340	-	-	16	9	32	4	-	6	-	1	154
TACTUS alcohol						417	133	26	5	23	-	2	15	2	11	144
TACTUS alcohol-svz							133	16	4	20	-	-	13	-	10	59
24-uurs voorziening								231	14	34	-	-	2	1	1	118
LO*									91	-	2	2	-	1	1	23
LO**										166	2	2	4	3	1	94
SHODT											48	2	-	1	1	20
TOV												75	-	25	-	25
Vangnet													174	1	1	65
T-team														82	-	40
Kettingreactie															35	18
Sociale Dienst																625

+ personen uit het HKS die in het HKS zijn geregistreerd met de gevarenclassificatie 'harddrugs-verslaafd'

++ personen uit het HKS die in het HKS zijn geregistreerd met de gevarenclassificatie 'harddrugs-verslaafd' of als opiaatverslaafde bij TACTUS bekend zijn

* alleen personen die 2-10 nachten gebruik hebben gemaakt van de Nachtopvang

** alleen personen die 10 nachten of meer gebruik hebben gemaakt van de Nachtopvang

Vanaf 2003 zijn jaarlijks gegevens opgevraagd bij de Sociale Dienst. Van de personen die in het databestand van de monitor voorkomen is nagegaan wie een uitkering ontvangt. Van de 1.559 personen die in 2006 totaal in het databestand van de monitor zijn opgenomen, hebben 625 personen een uitkering ontvangen van de Sociale Dienst. Van deze personen staan 154 personen ingeschreven als problematisch gebruiker van drugs bij TACTUS. Daarnaast staan 144 personen bij TACTUS geregistreerd als alcoholgebruiker, 59 van hen staan onder behandeling bij de sociale verslavingszorg van TACTUS en behoren tot de chronische alcoholverslaafden. Wanneer de drie politiebesteden worden gekoppeld, kan per jaar het totale aantal unieke personen worden vastgesteld dat contact heeft gehad met de politie. Dit aantal is tussen 2001 en 2006 vrijwel gehalveerd, van 692 in 2001 naar 361 in 2006. Van de 625 personen komen er 99 tevens voor in HKS-drugs, hetgeen betekent dat zij een misdrijf hebben gepleegd.

Vergelijking gehele HKS

Uit het gehele HKS bestand zijn de 170 personen met gevarenclassificatie 'harddrugsverslaafd' verwijderd. Vervolgens is dit bestand, met in totaal 2.276 unieke personen, gekoppeld aan de andere registratiebestanden. In tabel 4.3 staat de overlap weergegeven. Een kwart (26%) van de personen die in 2006 tien nachten of meer gebruik hebben gemaakt van de LO komt voor in het HKS-bestand exclusief harddrugsverslaafden, terwijl dit geldt voor ruim een tiende (13%) van de personen die bekend zijn bij de intramurale afdelingen van het Leger des Heils. Voor vrijwel alle instanties geldt dat de overlap met het HKS exclusief harddrugsverslaafden groter is dan de overlap met HKS-drugs. De enige uitzondering hierop is TACTUS drugs.

Tabel 4.3 Overlap tussen gehele HKS (exclusief harddrugsverslaafden) en de registratiebestanden van de overige instellingen, 2006

	BPS	Tobias	TACTUS drugs	TACTUS alcohol	TACTUS alcohol- svz	24-uur voorziening	LO**	LO***	SHODT	TOV	Vangnet	T-team	Ketting- reactie
Aantal	156	131	340	417	133	231	91	166	48	75	174	82	35
overlap HKS*	40	39	40	66	24	30	5	43	3	13	14	16	8
% overlap HKS	25	29	9	16	18	13	5	26	16	17	8	20	23

* Het gaat hierbij om het gehele HKS exclusief de personen met gevarenclassificatie 'harddrugsverslaafd'

** alleen personen die 2-10 nachten gebruik hebben gemaakt van de Nachtopvang

*** alleen personen die 10 nachten of meer gebruik hebben gemaakt van de Nachtopvang

4.2 Kenmerken

Uit de ontvangen registratiegegevens zijn, naast de aantallen drugsgebruikers en daklozen, ook enkele achtergrondkenmerken af te leiden. In tabel 4.4 is te zien dat de hoogste aantallen bekend zijn bij TACTUS drugs (340), TACTUS alcohol (417) en bij de intramurale afdelingen van het Leger des Heils (231). De gemiddelde leeftijd van de cliënten in de registraties van instellingen die zich richten op volwassenen varieert van 32 tot 49 jaar. Naast de jongeren van TOV en Jeugdzorg, is de relatief jongste groep bekend bij SHODT, terwijl bij Vangnet Zorg relatief de oudste groep voorkomt.

Tabel 4.4 Aantallen en kenmerken geregistreerden in de verkregen bestanden, 2006

Bestand	Aantal bekend	Gemiddelde leeftijd	Percentage manlijk geslacht	Percentage niet elders bekend
HKS	170	37	91	39
BPS	156	40	78	33
Tobias	131	41	n.b.	19
TACTUS drugs	340	37	81	66
TACTUS alcohol	417	44	75	77
TACTUS Sociale versl. zorg	133	45	80	48
24-uurs voorziening	231	41	84	59
LO (minder dan 10 nachten)	91	38	79	60
LO (10 nachten of meer)	166	39	90	39
SHODT	48	32	58	81
TOV	75	19	57	69
Vangnet Zorg	174	49	64	73
T-team	82	21	63	49
Kettingreactie (Stichting Surplus)	35	38	91	40

Het percentage mannen is met name in het HKS, bij de Laagdrempelige Opvang, bij TACTUS drugs en bij de intramurale afdeling van het Leger des Heils hoog. Wat betreft de overlap met overige instellingen c.q. bestanden blijkt dat bij de SHODT en TACTUS alcohol relatief de meeste personen voorkomen die alleen bij de eigen instelling bekend zijn (respectievelijk 81% en 77%). Ook de personen die bekend zijn bij TOV en Vangnet Zorg komen weinig voor in de andere bestanden. In de bestanden van de politie (BPS, HKS en Tobias) komen daarentegen de meeste personen voor die wel bij overige instellingen bekend zijn.

4.3 Instellingen

In tabel 4.5 wordt een overzicht gegeven van het aantal geregistreerden per jaar bij een instelling voor de periode 2001 tot en met 2006. Het aantal verslaafden en dak- en thuislozen dat in aanraking is geweest met de politie is tussen 2001 en 2006 afgenomen van 692 naar 361. In dezelfde periode is het aantal cliënten bij TACTUS toegenomen van 598 naar 747. Deze toename is het sterkst bij TACTUS alcohol, wat voor een groot deel kan worden toegeschreven aan een stijging van het aantal personen dat in behandeling is bij de Sociale Verslavingszorg.

Ook bij de intramurale afdelingen van het Leger des Heils is sprake van een stijging van het aantal cliënten tussen 2001 en 2006 van 217 naar 231 cliënten. Bij de Laagdrempelige Opvang is daarentegen sprake van een daling van het aantal personen dat gebruik maakt van de voorziening (van 325 in 2003 naar 257 in 2006). Het gaat hierbij met name om een afname van het aantal personen dat tien nachten of meer gebruik heeft gemaakt van de Laagdrempelige Opvang. Het aantal personen dat minder dan tien nachten in de Laagdrempelige Opvang verblijft neemt tussen 2003 en 2005 juist toe van 91 naar 116 personen, maar daalt daarna weer naar 91 in 2006. Voor de SHODT is een vergelijkbare ontwikkeling waar te nemen. Hier stijgt het aantal geregistreerde personen tussen 1999 en 2005 van 68 naar 89 en daalt vervolgens naar 48 personen in 2006.

Tabel 4.5 Aantallen geregistreerden naar instelling, 2001- 2006

	2001	2002	2003	2004	2005	2006
Politie (HKS, BPS, Tobias)	692	521	553	464	415	361
TACTUS	598	694	611	690	703	757
TACTUS drugs	294	345	293	329	306	340
TACTUS alcohol	304	349	318	361	397	417
TACTUS Sociale versl. zorg	-	-	-	77	114	133
T-team	-	69	82	89	106	82
Vangnet Zorg**	19	24	20	20	117	174
24-uurs voorziening	217	207	186	192	231	231
Laagdrempelige Opvang	-	-	325	289	275	257
minder dan 10 nachten	-	-	91	111	116	91
10 nachten of meer	-	-	234	178	159	166
SHODT	68	68	71	72	89	48
TOV	68	68	22*	57	66	75
Kettingreactie (Stichting Surplus)	-	-	-	-	-	35

* vanaf juni 2003

** in 2005 en 2006 is gebruik gemaakt van alle meldingen in plaats van de meldingen met betrekking tot alcohol- en drugsgebruik zoals in de voorgaande jaren.

4.4 Ontwikkelingen

In tabel 4.6 staan de totale aantallen per jaar en de overlap met de overige jaren weergegeven. In de overlap zitten ook de personen die in verschillende jaren bij dezelfde instelling bekend zijn. Het aantal geregistreerde personen is tussen 2001 en 2006 gestegen van 1.370 naar 1.559. Tussen 2005 en 2006 is het totale aantal personen in de doelgroep toegenomen met 26 personen. Deze toename is kleiner dan de jaren ervoor: tussen 2004 en 2005 stijgt het aantal geregistreerden met 64 personen, tussen 2003 en 2004 met 56 personen. Hoewel het aantal personen in de doelgroep dus blijft stijgen, is deze stijging in de afgelopen jaren afgenomen.

Tabel 4.6 Aantallen geregistreerden per jaar en de overlap, 2001- 2006

	Totaal 2001	Totaal 2002	Totaal 2003	Totaal 2004	Totaal 2005	Totaal 2006
Totaal 2001	1.370	733	553	467	386	369
Totaal 2002		1.368	717	550	426	420
Totaal 2003			1.413	730	543	497
Totaal 2004				1.469	756	600
Totaal 2005					1.533	918
Totaal 2006						1.559

Wanneer wordt gekeken naar de overlap over een korte periode blijkt dat er sprake is van een redelijk sterk verloop: een groot deel van het totale aantal daklozen en verslaafden dat in het ene jaar in beeld is, komt in het daaropvolgende jaar niet in de registraties voor. Het totale aantal is in de loop der jaren echter redelijk stabiel gebleven. Hieruit kan worden opgemaakt

dat de daadwerkelijke groep daklozen en verslaafden groter is dan op basis van de jaarlijks geregistreerde daklozen en verslaafden kan worden geconstateerd.

De overlap tussen de jaren blijkt kleiner te worden naarmate er over een langere periode wordt gekeken. Zo is de overlap tussen 2001 en 2002 733, terwijl de overlap tussen het jaar 2001 en het jaar 2006 369 bedraagt. Een afnemende overlap bij een redelijk stabiel aantal daklozen en verslaafden impliceert dat er sprake is van nieuwe instroom. Deze instroom is ongeveer 100 personen per jaar. Aangezien het aantal geregistreerde personen desondanks min of meer stabiel blijft, zal er eveneens sprake moeten van uitstroom uit de doelgroep. De uitstroom is van een min of meer vergelijkbare omvang als de instroom. De toename van het aantal geregistreerden, zoals wordt weergegeven in tabel 4.6, wordt onder meer veroorzaakt doordat het aantal instellingen waarvan registratiegegevens zijn opgenomen in de monitor de afgelopen jaren is uitgebreid.

Bij het totale aantal geregistreerden in tabel 4.6 zijn alle cliënten van de verschillende instellingen meegenomen. Echter, de personen die bij TACTUS staan ingeschreven als problematische gebruiker van alcohol behoren niet per definitie tot de doelgroep uit deze monitor. In tabel 4.7 is daarom opnieuw het totale aantal unieke personen berekend, waarbij van de alcoholcliënten van TACTUS nu alleen diegene zijn meegenomen die in behandeling zijn bij de Sociale Verslavingszorg van TACTUS. De tabel kan, gezien de beschikbare gegevens, alleen voor 2005 en 2006 worden ingevuld.

Wanneer de alcoholcliënten van TACTUS die niet in behandeling zijn bij de Sociale Verslavingszorg buiten beschouwing worden gelaten, staan in 2005 in totaal 1.277 personen bij de verschillende instanties in Enschede geregistreerd. In 2006 is dit aantal met 24 personen toegenomen, namelijk tot 1.301 personen.

Tabel 4.7 Aantallen geregistreerden in 2005 en 2006 en de overlap, exclusief de TACTUS-alcoholverslaafden die niet bij de SVZ bekend zijn

	Totaal 2005	Totaal 2006
Totaal 2005	1.277	754
Totaal 2006		1.301

BIJLAGE 1 POLITIE

Om een zo volledig mogelijk beeld te krijgen van de in de politiebesteden voorkomende drugsverslaafden, alcoholisten en dak- en thuislozen zijn gegevens opgevraagd uit drie verschillende registratiesystemen. Ten eerste zijn gegevens verkregen uit het Herkenningssteeem (HKS). Het gaat hierbij om kwantitatieve informatie over verdachten die in de periode 1999-2006 door de politie zijn aangehouden met de gevarenclassificatie 'harddruggebruiker'. De politie heeft met een standaard procedure van de data-extractiemodule in HKS, de zogenoemde DEX-module, een groot aantal ruwe databesteden aangeleverd met alle geregistreeerde harddruggebruikers. Deze databesteden zijn door INTRAVAl op persoonsniveau gekoppeld in SPSS.

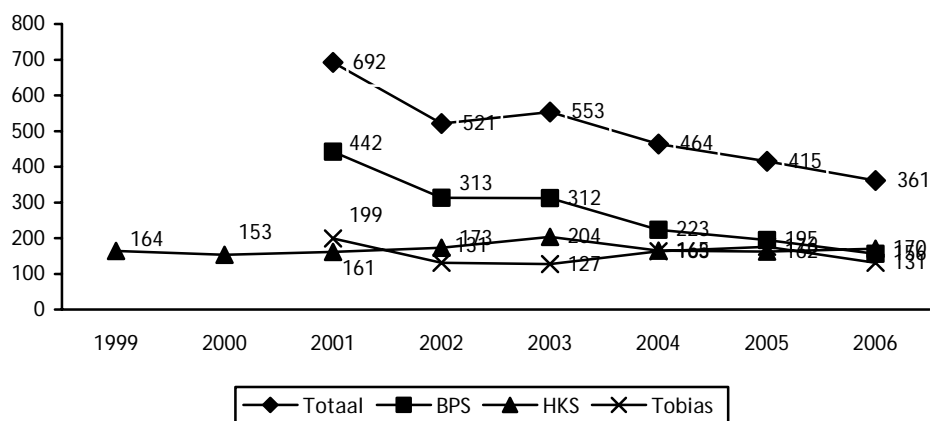
Om een completer beeld van de doelgroepen te krijgen zijn tevens gegevens opgevraagd uit Tobias en het Bedrijfsprocessensysteem (BPS). In Tobias worden alle processen-verbaal voor overtredingen van de openbare orde geregistreeerd. Voor 2001, 2002, 2003, 2004, 2005 en 2006 is nagegaan welke processen-verbaal betrekking kunnen hebben op drugsverslaafden, alcoholverslaafden of dak- of thuislozen. In het BPS wordt een groot deel van de politieactiviteiten uitgebreid en gedetailleerd vastgelegd. Voor alle zes jaren is op een handmatige wijze op grond van de beschrijving van de aard van de situatie en de beschrijving van de verdachte nagegaan of een relatie met drugs of alcohol kan worden gelegd.

1. Aantallen en beschrijving Enschede

In figuur 1 staan de aantallen verslaafden en dak- en thuislozen in de verschillende politiebesteden weergegeven. Sinds 2001 laat met name het aantal in BPS geregistreeerde verslaafden en dak- en thuislozen een sterke daling zien. Werden er in 2001 nog 442 uit de doelgroep in het BPS geregistreeerd, in 2006 zijn dit er nog 156. Het aantal personen dat een proces-verbaal voor een overtreding van de APV (Tobias) heeft gekregen, dat met name aan dak- en thuislozen en alcoholverslaafden wordt uitgeschreven, neemt in 2006 eveneens af. In de voorgaande jaren (2003 - 2005) was er juist sprake van een lichte stijging van 127 in 2003 naar 176 in 2005. In vergelijking met Tobias en BPS is het aantal geregistreeerde harddrugverslaafden in het HKS tussen 1999 en 2006 redelijk stabiel. Dit aantal varieert in deze periode van 153 in 2000 tot 204 in 2003.

Wanneer de drie politiebesteden worden gekoppeld, kan per jaar het totale aantal unieke personen worden vastgesteld dat contact heeft gehad met de politie. Dit aantal is tussen 2001 en 2006 vrijwel gehalveerd, van 692 in 2001 naar 361 in 2006.

Figuur 1 Aantallen verslaafden en dak- en thuislozen die voorkomen in de politieregistraties



Hieronder wordt een beschrijving gegeven van de verslaafden en dak- en thuislozen die voorkomen in de registraties van de politie. Allereerst worden de gegevens uit de drie systemen apart besproken. Vervolgens wordt ingegaan op de overlap tussen de drie bestanden.

2. HKS Enschede

Tussen 2000 en 2003 is er sprake van een stijging van het aantal geverbaliseerde harddrugsverslaafden van 153 naar 204, terwijl dit aantal tussen 2003 en 2005 is gedaald naar 162 (tabel 1). In 2006 is opnieuw sprake van een lichte toename, in dat jaar zijn 170 harddrugsverslaafden uit Enschede geverbaliseerd.

Tabel 1 Aantallen in HKS geregistreerde drugsverslaafden die een of meer misdrijven hebben gepleegd die bekend zijn bij de politie Enschede in 1999, 2000, 2001, 2002, 2003, 2004, 2005 en/of 2006

1999	2000	2001	2002	2003	2004	2005	2006
164	153	161	173	204	165	162	170

De gemiddelde leeftijd loopt op van 31 jaar in 1999 tot 37 jaar in 2006. Voor alle jaren geldt dat het grootste aantal drugsverslaafden in de leeftijdscategorie 30-39 jaar valt, terwijl er nauwelijks sprake is van jonge aanwas. Het percentage criminele harddrugsverslaafden onder de 29 jaar daalt gestaag, terwijl het percentage boven de 40 jaar stijgt. Een derde (35%) van de criminele harddrugsgebruikers is in 2006 40 jaar of ouder, terwijl dit in 1999 nog slechts 12% was. Dit sluit aan bij de landelijke trend dat de populatie harddrugsverslaafden vergrijst.

Tabel 2 Leeftijdverdeling in HKS geregistreerde drugsverslaafden woonachtig in Enschede die een of meer misdrijven hebben gepleegd in 1999, 2000, 2001, 2002, 2003, 2004, 2005 en/of 2006

	1999		2000		2001		2002		2003		2004		2005		2006	
	N	%	N	%	N	%	N	%	N	%	N	%	N	%	N	%
12 - 19 jaar	10	6	6	4	6	4	1	1	7	3	4	2	1	1	3	2
20 - 29 jaar	70	43	61	40	60	37	57	33	58	28	40	24	46	28	35	21
30 - 39 jaar	64	39	60	39	73	45	77	45	95	47	78	47	69	43	73	43
40 - 59 jaar	20	12	26	17	22	14	38	22	43	21	42	26	45	28	58	34
60 jaar of ouder	0	0	0	0	0	0	0	0	1	1	1	1	1	1	1	1
Totaal	164	100	153	100	161	100	173	100	204	100	165	100	162	100	170	100

Uit tabel 3 blijkt in welke andere jaren de 170 in 2006 geverbaliseerde harddrugsverslaafden ook voorkomen. Ruim twee vijfde (42%) is ook in 2005 in het HKS geregistreerd. Eveneens ruim twee vijfde (42%) is tevens in 2004 geregistreerd, terwijl bijna de helft (48%) in 2003 al een proces-verbaal heeft ontvangen. Wordt nog verder in de tijd teruggekeken dan daalt het percentage geverbaliseerde harddrugsverslaafden tot 18% in 1999. Met andere woorden van de in 2006 voor een misdrijf aangehouden harddrugsverslaafden in 2006 was 18% ook al actief in 1999.

Tabel 3 Aantal in het HKS geregistreerde drugsverslaafden uit 2006 dat ook voorkomt in andere jaren (N=170)

	1999		2000		2001		2002		2003		2004		2005	
	n	%	n	%	n	%	n	%	n	%	n	%	n	%
Aantal	32	18	40	24	66	39	63	37	81	48	72	42	71	42

Dit betekent niet dat zij in alle jaren in het HKS voorkomen. Van de 170 in het HKS geregistreerde drugsverslaafden uit Enschede in 2006 heeft 22% (38 personen) in de voorgaande zeven jaren nog niet eerder een proces-verbaal voor een in Twente gepleegd misdrijf ontvangen (matrix 1). De overige 78% waren voor 2006 reeds bekenden van de politie. Twee drugsverslaafden (1%) komen in de periode 1999-2006 alle acht jaren in de registratie voor. Bijna een vijfde (19%) komt er daarentegen slechts in één jaar in voor.

Matrix 1 Aantal keren dat geregistreerde drugsverslaafden uit 2006 voorkomt in de voorgaande jaren

	N	%
0 jaar	38	22
1 jaar	33	19
2 jaar	18	11
3 jaar	24	14
4 jaar	16	9
5 jaar	28	17
6 jaar	11	7
7 jaar	2	1
Totaal	170	100

3. Tobias

Van de personen die alleen in Tobias staan vermeld is nagegaan in hoeverre deze tot de doelgroepen kunnen behoren. Niet iedere persoon die in Tobias is geregistreerd is dak- of thuisloos of verslaafd aan drugs of alcohol. Er staan ook personen in die zijn geverbaliseerd voor bijvoorbeeld wildplassen. Om de personen te selecteren die tot één van de doelgroepen kunnen behoren is gekeken naar: personen die meerdere keren voorkomen; de soort overtreding; de locatie van de overtreding; en het adres van de overtreder.

In matrix 1 zijn de aantallen personen die een proces-verbaal hebben gekregen welke met name aan dak- en thuislozen en alcoholverslaafden wordt uitgeschreven voor de jaren 2001 tot en met 2006 opgenomen. Het gaat hierbij onder andere om processen-verbaal voor openbaar dronkenschap en gebruik van alcohol in het openbaar. Daarnaast betreft het personen waarvan bekend is dat zij geen vaste woon- of verblijfplaats hebben of gebruik maken van de maatschappelijke opvang, zoals het Leger des Heils. Tussen 2001 en 2003 is sprake van een daling in het aantal personen met een proces verbaal van 199 naar 127. Vanaf 2004 is echter een stijging waar te nemen naar 163 en 176 in 2005. In 2006 is daalt het aantal opnieuw naar 131 personen.

Matrix 2 Aantal personen in Tobias 2001, 2002, 2003, 2004, 2005 en 2006

	2001	2002	2003	2004	2005	2006
Aantal	199	131	127	163	176	131

Van de 131 personen die in 2006 een Tobias-bon hebben ontvangen voor een overtreding van de APV, hebben 46 personen (35%) ook in 2005 een bon gekregen (tabel 4), terwijl 31 personen (24%) ook in 2004 in Tobias-bon gekregen hebben. In de jaren 2001, 2002 en 2003 zijn dit respectievelijk 13, 12 en 19 personen.

Tabel 4 Aantal personen in Tobias in 2006 dat ook voorkomt in andere jaren (N=131)

	2001		2002		2003		2004		2005	
	n	%	n	%	n	%	n	%	n	%
Aantal	13	10	12	8	19	15	31	24	46	35

4. BPS

Voor de jaren 2001 tot en met 2006 is op handmatige wijze nagegaan of de meldingen in het BPS betrekking hebben op één van de doelgroepen van dit onderzoek. Wanneer uit de beschrijving blijkt dat het om een verslaafde of een dak- of thuisloze gaat zijn de gegevens ingevoerd. Uiteindelijk heeft dit in 2001 geleid tot 442 personen die behoren tot één van de doelgroepen, terwijl het aantal in 2006 is afgenomen tot 156 (matrix 3).

Matrix 3 Aantal personen in BPS 2001, 2002, 2003, 2004, 2005 en 2006

	2001	2002	2003	2004	2005	2006
Aantal	442	313	312	223	195	156

Van de 156 personen die in 2006 in het BPS voorkomen is nagegaan of zij in de jaren daarvoor eveneens in de BPS-registratie voorkomen. Het blijkt dat 41 personen (26%) ook in 2005 voorkomen, in 2004 zijn dit er 37 (24%). In 2001, 2002 en 2003 gaat het om respectievelijk 32, 24 en 39 personen.

Tabel 5 Aantal personen in BPS in 2006 dat ook voorkomt in andere jaren (N=156)

	2001		2002		2003		2004		2005	
	n	%	n	%	n	%	n	%	n	%
Aantal	32	21	24	15	39	25	37	24	41	26

5. Overlap

In tabel 6 zijn de registraties van de verschillende politiestructuren met elkaar vergeleken. De overlap tussen de verschillende registraties blijkt gering. Voor alle jaren geldt dat de overlap tussen Tobias en BPS het grootst is, variërend van 58 in 2001 tot 42 in 2002. In de loop der jaren is de overlap tussen het HKS en BPS afgenomen: in 2001 kwamen 33 personen zowel in het BPS als in het HKS voor, in 2006 zijn dit nog maar 8 personen. Het aantal personen dat zowel in het HKS als in Tobias voorkomt varieert van geen enkele in 2003 tot 13 personen in 2004. Het aantal personen dat alleen in BPS voorkomt, is tussen 2001 en 2006 gedaald van 343 naar 84 in 2006.

Tabel 6 Overzicht overlap gegevens politie voor 2001 tot en met 2006

	2001	2002	2003	2004	2005	2006
Alleen HKS	117	127	168	134	119	138
Alleen Tobias	130	77	73	94	92	56
Alleen BPS	343	229	227	158	107	84
HKS + Tobias	3	4	0	13	10	11
HKS + BPS	33	34	31	9	13	8
Tobias + BPS	58	42	49	47	54	51
HKS + BPS + Tobias	8	8	5	9	20	13
Totaal	692	521	553	464	415	361

In de bovenstaande analyses zijn uit de HKS-registraties alleen die personen meegenomen die met de gevaren classificatie 'harddrugsgebruiker' in het HKS zijn geregistreerd. Voor een zo goed en volledig mogelijk beeld is voor de personen uit de doelgroep die alleen in BPS of in Tobias voorkomen nagegaan of zij mogelijk ook in het HKS zijn opgenomen, maar zonder de gevaren classificatie 'harddrugsgebruiker'. Het gaat in dat geval om verslaafden of dak- en thuislozen die wel in HKS voorkomen, maar niet als zodanig herkenbaar zijn, omdat zij niet zijn ge classificeerd als harddrugsgebruiker.

Wanneer het bestand van het volledige HKS wordt gekoppeld aan het bestand met de gegevens uit BPS blijken van de 84 personen waarvan in eerste instantie werd gedacht dat zij in 2006 alleen in het BPS voorkomen, 18 personen toch in het HKS te zijn geregistreerd. Uit de koppeling van Tobias en het volledige HKS-bestand blijken van de 56 personen die alleen in Tobias leken te zijn geregistreerd, 17 personen toch in het HKS voor te komen, maar zonder de gevaren classificatie 'harddrugsgebruiker'.

BIJLAGE 2 HULPVERLENING

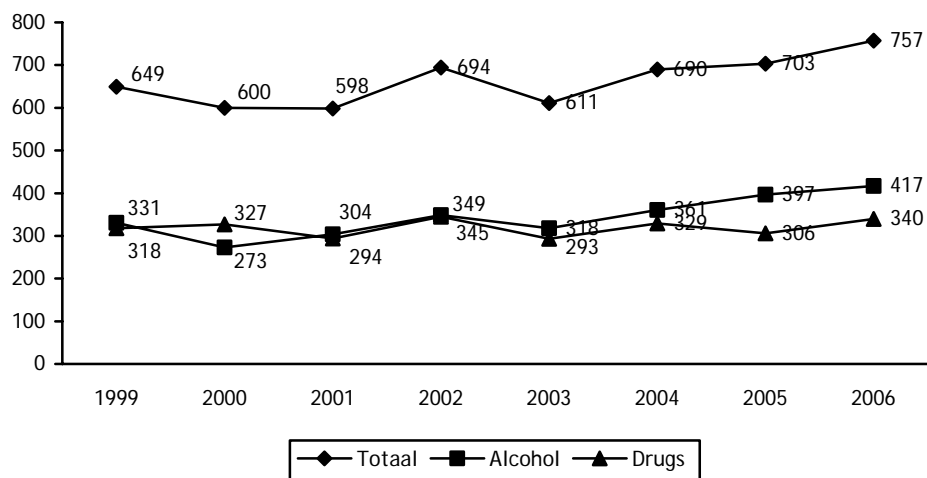
In het kader van de monitor zijn bij verschillende hulpverleningsinstellingen gegevens uit de registraties opgevraagd. Het gaat hierbij om TACTUS instelling voor verslavingszorg, Vangnet Zorg en het Thuislozen Team van Jarabee, jeugdzorg in Twente. De Stichting Nieuw Leven, opgericht in 2003, heeft aangegeven ook graag onderdeel uit te maken van de monitor. Zij heeft echter, ondanks herhaalde verzoeken, geen gegevens aangeleverd.

1. TACTUS

Van alle cliënten die een beroep doen op TACTUS, de instelling voor verslavingszorg in Enschede, worden de gegevens over de aard van de verslaving en de achtergrondkenmerken van de cliënt vastgelegd in het registratiesysteem User. In het kader van de monitor zijn van alle cliënten die tussen 1999 en 2006 staan ingeschreven of ingeschreven hebben gestaan jaarlijks de volgende gegevens opgevraagd: eerste twee letters achternaam; geboortedatum; geslacht; hoofdmiddel; bijmiddel; woonsituatie; wel of geen werk; en in- en uitschrijfdatum. Er is geselecteerd op de gemeente Enschede als woon- of verblijfplaats. Naast deze gegevens heeft TACTUS vanaf 2003 eveneens informatie aangeleverd over de ernst van de verslaving en de frequentie van het gebruik.

In figuur 1 staan de aantallen cliënten van de afgelopen jaren weergegeven. Het totale aantal cliënten tussen 1999 en 2006 loopt uiteen van 598 in 2001 tot 757 in 2006. De aantallen cliënten die vanwege hun drugsgebruik bij TACTUS komen schommelen tussen 293 in 2003 en 345 in 2002, terwijl het aantal alcoholverslaafden uiteenloopt van 273 in 2000 tot 417 in 2006. Hierbij moet worden opgemerkt dat niet alle alcoholcliënten van TACTUS behoren tot de doelgroep van deze monitor. Slechts een klein deel van hen behoort tot de groep chronische alcoholverslaafden en overlastveroorzakers. Bij de beschrijving van de alcoholverslaafden wordt daarom met name aandacht besteed aan deze laatste groep, waarbij gebruik wordt gemaakt van de gegevens van de sociale verslavingszorg van TACTUS.

Figuur 1 Aantallen cliënten verslavingszorg, 1999-2006



Drugsverslaafden

In 2006 hebben 340 unieke personen woonachtig in Enschede op enig moment ingeschreven gestaan als problematisch gebruiker van heroïne of cocaïne bij TACTUS (tabel 1). In 2003 was dit aantal met 293 personen het laagst, terwijl in 2002 het hoogst aantal personen staat ingeschreven als problematisch gebruiker van heroïne dan wel cocaïne, namelijk 345. Overigens is bij het merendeel sprake van polydruggebruik, waarbij heroïne vaak staat geregistreerd als hoofdmiddel. Wel neemt het gebruik van heroïne af. Gebruikt in 1999 nog 264 personen heroïne als hoofdmiddel, in 2006 is dit afgenomen tot 197 personen. Het gebruik van cocaïne als hoofdmiddel is in dezelfde periode sterk toegenomen.

Uit tabel 1 blijkt verder dat tussen de acht afzonderlijke jaren (bijna) geen verschillen bestaan in de achtergrondkenmerken van de cliënten. In alle jaren is (ruim) 80% van de cliënten man. Daarnaast behoort (bijna) de helft van de cliënten in de verschillende jaren tot de leeftijdscategorie 30-39 jaar. De gemiddelde leeftijd neemt tussen 1999 en 2006 toe van 34 naar 37 jaar, waaruit blijkt dat er nauwelijks sprake is van nieuwe aanwas.

Tabel 1 Overzicht drugsverslaafden TACTUS 1999 - 2006

	1999		2000		2001		2002		2003		2004		2005		2006	
	N	%	N	%	N	%	N	%	N	%	N	%	N	%	N	%
man	262	82	268	82	252	86	291	84	242	83	266	81	245	80	274	81
vrouw	56	18	59	18	42	14	54	16	51	17	63	19	61	20	66	19
Totaal	318	100	327	100	294	100	345	100	293	100	329	100	306	100	340	100
12-19 jaar	-	0	-	0	-	0	2	1	4	1	2	1	2	1	1	0
20-29 jaar	85	27	79	24	65	22	79	23	59	20	63	19	61	20	64	19
30-39 jaar	160	50	158	48	147	50	173	50	140	48	151	46	147	48	159	47
40-59 jaar	71	22	90	28	80	27	86	25	88	30	110	33	96	31	116	34
60 jaar of ouder	2	1	-	-	2	2	5	1	2	7	3	1	0	-	0	-
Totaal	318	100	327	100	294	100	345	100	293	100	329	100	306	100	340	100
cocaïne	54	17	62	19	60	20	103	30	98	33	128	39	119	39	143	42
heroïne	264	83	265	81	234	80	242	70	195	67	201	61	187	61	197	58
Totaal	318	100	327	100	294	100	345	100	293	100	329	100	306	100	340	100
eigen woonruimte	99	31	110	34	106	36	120	35	105	36	129	39	149	49	181	53
bij familie of vrienden	42	13	48	15	44	15	57	16	51	17	58	18	62	20	59	17
opvang dak- of thuislozen	21	7	21	6	19	6	17	5	16	5	18	6	30	10	39	11
kosthuis/pensioen	13	4	14	4	11	4	7	2	5	2	7	2	10	3	9	3
zwerfend	9	3	9	3	5	2	10	3	8	3	8	2	15	5	14	4
anders	4	1	4	1	5	2	8	2	7	2	12	4	23	8	23	7
onbekend	130	41	121	37	104	35	126	37	101	34	97	29	17	6	15	4
Totaal	318	100	327	100	294	100	345	100	293	100	329	100	306	100	340	100

Tussen 1999 en 2004 is er bij een toenemend aantal (28 personen in 1999; 33 personen in 2000; 35 personen in 2001; 47 personen in 2002; 40 personen in 2003; en 45 personen in 2004) zowel sprake van drugsverslaving als van problematisch gebruik van alcohol. Ook hier ligt de piek weer in 2002. In 2005 is het aantal personen bij wie er sprake is van zowel drugsverslaving als problematisch alcoholgebruik echter gedaald naar 27. In 2006 stijgt dit aantal opnieuw naar 37 personen.

Het aandeel drugsgebruikers dat aangeeft over een eigen woonruimte te beschikken is geleidelijk gestegen van een derde (31%) in 1999 naar ruim de helft (53%) in 2006 (tabel 1). Nog steeds heeft bijna de helft (47%) van de drugsgebruikers in 2006 geen eigen woonruimte. Van ongeveer een tiende tot bijna een vijfde is bekend dat zij bij familie of

vrienden wonen. Tot 2004 was van een groot deel van de cliënten de woonsituatie niet bekend. Sinds 2005 wordt de woonsituatie van de cliënt door TACTUS meer structureel geregistreerd. Echter, hierbij moet worden opgemerkt dat de woonsituatie die bij TACTUS is geregistreerd een momentopname vormt. Voor een deel van de cliënten die op moment van inschrijving bij TACTUS aangeven over een eigen woonruimte te beschikken, geldt dat dit geen stabiele woonsituatie betreft.

Sinds 2003 staat in het bestand van TACTUS vermeld hoe vaak personen harddrugs gebruiken en wat de ernst is van hun gebruik (tabel 2). Van de 340 drugsverslaafden bij TACTUS in 2006 gebruiken 229 personen (67%) dagelijks. Ook in andere jaren ligt het percentage dat dagelijks gebruikt rond 70%.

Tabel 2 Overzicht frequentie en ernst gebruik harddrugsverslaafden TACTUS 2003 - 2006

	2003		2004		2005		2006	
	N	%	N	%	N	%	N	%
Frequentie gebruik								
dagelijks	204	70	215	65	210	69	229	67
wekelijks	33	11	37	11	34	11	38	11
onregelmatig	26	9	37	11	20	7	30	9
niet meer van toepassing	17	6	24	7	20	7	18	5
onbekend	13	5	16	5	22	7	25	7
Totaal	293	100	329	100	306	100	340	100
Ernst verslaving								
niet werkelijk een probleem	-	0	1	0	-	0	1	0
klein probleem	-	0	2	1	3	1	10	3
redelijk ernstig probleem	7	2	36	11	42	14	48	14
behoorlijk ernstig probleem	4	1	28	8	40	13	49	14
extreem ernstig probleem	-	0	2	1	7	2	11	3
niet van toepassing	273	93	254	77	195	64	202	59
onbekend	9	3	6	2	19	6	19	6
Totaal	293	100	329	100	306	100	340	100

Overlap

Van de 340 personen die in 2006 geregistreerd staan als problematisch harddrugsgebruiker staat ruim drie kwart (77%) ook in 2005 geregistreerd (tabel 3). Ruim de helft (54%) van de geregistreeerde drugsgebruikers in 2006 komt ook in 2004 voor. Tussen 1999 en 2003 zijn 32% tot 44% van de drugsgebruikers uit 2006 al eens geregistreerd bij TACTUS.

Tabel 3 Aantal drugsverslaafden bij TACTUS in 2006 dat ook voorkomt in andere jaren (N=340)

	1999		2000		2001		2002		2003		2004		2005	
	n	%	n	%	n	%	n	%	n	%	n	%	n	%
Aantal	115	34	113	33	109	32	151	44	148	44	183	54	261	77

Alcoholverslaafden

In 2006 hebben 417 unieke personen woonachtig in Enschede op enig moment ingeschreven gestaan als problematisch gebruiker van alcohol bij TACTUS (tabel 4). In de voorgaande jaren is dit aantal lager, met in 2000 het laagste aantal, namelijk 273. In alle acht jaren is ruim 70% van de cliënten man.

Tabel 4 Overzicht alcoholverslaafden TACTUS 1999-2006

	1999		2000		2001		2002		2003		2004		2005		2006	
	N	%	N	%	N	%	N	%	N	%	N	%	N	%	N	%
man	244	74	198	73	219	72	247	71	241	76	262	73	301	76	311	75
vrouw	87	26	75	27	85	28	102	29	77	24	99	27	96	24	106	25
Totaal	331	100	273	100	304	100	349	100	318	100	361	100	397	100	417	100

In de bovenstaande tabel worden alle cliënten meegenomen die als problematisch gebruiker van alcohol bij TACTUS staan ingeschreven, ofwel bij de afdeling behandeling en begeleiding (B&B) ofwel bij de sociale verslavingszorg (SVZ). De personen die enkel bekend zijn bij B&B behoren echter niet per definitie tot de groep chronische alcoholverslaafden en overlastveroorzakers. In de onderstaande beschrijving worden deze personen daarom buiten beschouwing gelaten en worden alleen de personen die een behandeling volgen bij de SVZ meegenomen. Aangezien TACTUS tot 2004 bij het aanleveren van gegevens geen onderscheid maakt tussen B&B en SVZ, kunnen de gegevens van 1999 tot en met 2003 niet worden meegenomen in deze analyse.

In 2006 hebben 133 van de in totaal 417 alcoholcliënten (32%) van TACTUS op enig moment onder behandeling gestaan bij de sociale verslavingszorg van TACTUS (tabel 5). Dit aantal is de afgelopen jaren gestegen. In 2005 is ongeveer een kwart van de alcoholcliënten in behandeling geweest bij de sociale verslavingszorg (114 van de 397), in 2004 geldt dat voor 77 van de 361 alcoholpatiënten (21%).

Uit tabel 5 blijkt dat tussen de drie jaren (bijna) geen verschillen bestaan in de achtergrondkenmerken van de cliënten bij de SVZ. Voor alle drie jaren geldt dat een ruime meerderheid van de cliënten man is (83% in 2004, 87% in 2005 en 80% in 2006). Daarnaast behoort ongeveer de helft van de cliënten tot de leeftijdscategorie 40-59 jaar. Het aantal geregistreerde alcoholverslaafden van 60 jaar of ouder neemt tussen 2004 en 2006 toe van 4 naar 18 personen. De gemiddelde leeftijd stijgt in deze periode van 43 naar 45 jaar.

Tabel 5 Overzicht alcoholverslaafden sociale verslavingszorg TACTUS 2004-2006

	2004		2005		2006	
	N	%	N	%	N	%
man	64	83	99	87	107	80
vrouw	13	17	15	13	26	20
Totaal	77	100	114	100	133	100
12-19 jaar	-	0	-	0	-	0
20-29 jaar	3	4	8	7	11	8
30-39 jaar	33	43	31	27	31	23
40-59 jaar	37	48	65	57	73	55
60 jaar of ouder	4	5	10	9	18	16
Totaal	77	100	114	100	133	100
eigen woonruimte	39	51	66	58	76	57
bij familie of vrienden	3	4	5	4	6	5
opvang dak- of thuislozen	6	8	11	10	15	11
kosthuis/pensioen	4	5	7	6	7	5
zwervend	8	10	10	9	10	8
anders	6	8	10	9	12	9
onbekend	11	14	5	4	7	5
Totaal	77	100	114	100	133	100

De ontwikkelingen in de woonsituatie van de alcoholcliënten bij TACTUS is vergelijkbaar met die bij de drugscliënten: hoewel het aandeel personen met een eigen woonruimte toeneemt tussen 2004 en 2006, heeft ruim twee vijfde (43%) van de alcoholverslaafden in 2006 geen zelfstandige woonruimte.

Overlap

Het merendeel (95 personen, 71%) van de alcoholverslaafden die in 2006 in behandeling zijn bij de Sociale Verslavingszorg, is ook in 2005 in behandeling geweest. In 2004 zijn dit 44 personen (33%).

Tabel 6 Aantal alcoholverslaafden bij TACTUS in 2006 dat ook voorkomt in andere jaren (N=133)

	2004		2005	
	n	%	n	%
Aantal	44	33	95	71

TACTUS reclassering

Sinds 2004 zijn de gegevens van de reclasseringsafdeling van de verslavingszorg in de monitor opgenomen. Hierbij is nagegaan hoeveel personen uit de doelgroep van deze monitor voorkomen in de registraties van TACTUS-reclassering. Van de 1.559 personen in de monitor van 2006 zijn in totaal 217 personen bekend bij de verslavingsreclassering. In 2004 en 2005 zijn dit respectievelijk 136 en 218 personen.

In alle drie jaren is het merendeel van de personen bij de reclassering man (89% in 2004 en 2005 en 91% in 2006). Voor alle jaren geldt bovendien dat het aantal personen in de leeftijdscategorie 30-39 jaar het grootst is, namelijk 39% in 2004 en 43% in 2005 en 2006. De gemiddelde leeftijd is in 2006 37 jaar, in 2004 en 2005 is dit respectievelijk 36 en 35 jaar.

Tabel 7 Overzicht cliënten TACTUS verslavingsreclassering, 2004, 2005 en 2006

	2004		2005		2006	
	N	%	N	%	N	%
12-19 jaar	-	0	3	1	1	1
20-29 jaar	39	29	67	31	49	23
30-39 jaar	53	39	94	43	94	43
40-59 jaar	42	31	49	23	70	32
60 jaar of ouder	2	1	5	2	3	1
totaal	136	100	218	100	217	100
Man	121	89	194	89	197	91
Vrouw	15	11	24	11	20	9
totaal	136	100	218	100	217	100

2. Vangnet Zorg

Van Vangnet Zorg (geestelijke gezondheidszorg) zijn voor de jaren 2001, 2002 en 2003 gegevens ontvangen van meldingen met betrekking tot alcohol- en harddruggebruik of een combinatie daarvan. Vanaf 2004 zijn alle meldingen die bij Vangnet Zorg zijn gedaan aangeleverd, dus ook de meldingen die geen betrekking hebben op verslavingsproblematiek. Per melding zijn de volgende gegevens aangeleverd: eerste twee letters achternaam

veroorzaker; geboortedatum veroorzaker; adres overlast; oorzaak overlast; soort overlast; en datum overlast.

Het aantal meldingen met betrekking tot alcohol- en/ of drugsgebruik varieert in de periode 2001 tot 2006 tussen 9 meldingen (2005) en 24 meldingen (2002) (tabel 8). Uit de gegevens van 2004, 2005 en 2006 blijkt dat het aantal meldingen met betrekking tot verslavingsproblematiek ongeveer een tiende deel is van het totale aantal meldingen dat bij Vangnet Zorg wordt gedaan. Ruim de helft van de meldingen (54% tot 61%) heeft betrekking op psychische of psychiatrische problemen. In 2005 en 2006 is ook psychosociale problematiek opgenomen als categorie. In beide jaren geldt dat ongeveer een op de tien meldingen gerelateerd is aan psychosociale problemen.

Het merendeel (73%) van de overlast die in 2005 en 2006 is gemeld betreft asociaal gedrag. Ook voor 2003 en 2004 geldt dat asociaal gedrag de meest voorkomende vorm van overlast is. Daarnaast heeft in vrijwel ieder jaar een redelijk aantal van de meldingen (15% tot 25%) betrekking op vervuiling. Het jaar 2002 vormt hierop een uitzondering met geen enkele melding ten aanzien van vervuiling.

De meldingen gaan (bijna) allemaal over verschillende veroorzakers. Er zijn twee personen waarover in twee jaren meldingen zijn binnengekomen, één in 2001 en 2002 en één in 2001 en 2004.

Tabel 8 Oorzaak en soort overlast Vangnet Zorg 2001 tot en met 2006

	2001		2002		2003		2004		2005		2006	
	N	%	N	%	N	%	N	%	N	%	N	%
verslavingsproblematiek	19	100	24	100	20	100	11	11	9	8	16	9
psychi(atri)sche problematiek	-	0	-	0	-	0	54	54	71	61	103	59
psychosociale problematiek	-	0	-	0	-	0	-	-	14	12	19	11
anders	-	0	0	0	-	0	24	24	11	9	21	13
onbekend	-	0	0	0	-	0	11	11	12	10	15	9
totaal	19	100	24	100	20	100	100	100	117	100	174	100
geluidsoverlast	1	5	1	4	-	0	3	3	-	0	-	0
vervuiling	4	21	-	0	5	25	16	16	17	15	29	17
asociaal gedrag	0	0	1	4	10	50	60	60	85	73	127	73
diverse soorten overlast	3	16	2	8	3	15	7	7	-	0	-	0
anders	2	11	7	29	-	0	10	10	11	9	18	10
niet van toepassing	9	47	13	54	2	10	1	1	-	0	-	0
onbekend	-	0	-	0	-	0	3	3	4	3	-	0
totaal	19	100	24	100	20	100	100	100	117	100	174	100

3. T-team

In het kader van de monitor zijn gegevens verkregen van jongeren die in het jaar 2002, 2003, 2004, 2005 en/of 2006 contact hebben gehad met het Thuislozen Team (T-team Enschede) van Jarabee, jeugdzorg in Twente. Het T-team helpt jongeren tussen 12 en 25 jaar zonder vaste verblijfplaats. Jarabee hanteert de volgende definitie van dak- en thuisloosheid: een jongere is thuisloos wanneer hij of zij over een periode van drie maanden minimaal drie verschillende slaapplekken heeft gehad. Jongeren die korter dan drie maanden thuisloos zijn worden

aangemerkt als dakloos. Wanneer de definitie van de doelgroepenanalyse uit 2002 wordt toegepast vallen alle jongeren in het geleverde bestand onder de categorie dak- en thuisloos.

In 2002 hebben 69 jongeren op enig moment ingeschreven gestaan bij het T-team, terwijl dit in 2005 is toegenomen tot 106 jongeren (tabel 9). In 2006 loopt dit aantal terug tot 82 jongeren. Uit tabel 9 blijkt dat het percentage jongeren dat tussen 20 en 22 jaar oud is in alle jaren het grootst is, hoewel dit percentage in 2006 wel is afgenomen ten opzichte van 2002 (51% in 2002 versus 40% in 2006). Tussen 2003 en 2006 neemt het aandeel jongeren van 23 tot 25 jaar toe van 10% tot 24%.

Volgens Jarabee bevinden de jongeren zich in een uiterst instabiele woonsituatie. De jongeren die bekend zijn bij Jarabee maken, zoals bedoeld, nauwelijks gebruik van de Laagdrempelige Opvang van het Leger des Heils. Uit de koppeling van de registratiegegevens blijkt dat in 2002 en 2005 vier jongeren die ingeschreven staan bij het T-team, behoren tot de groep die in dat jaar tien nachten of meer hebben doorgebracht in de nachtopvang. In 2003 en 2004 geldt dit voor acht respectievelijk twee jongeren, in 2006 voor drie jongeren.

Tabel 9 Cliënten van het T-team van Jarabee, 2002 - 2006

	2002		2003		2004		2005		2006	
	N	%	N	%	N	%	N	%	N	%
17 - 19 jaar	23	33	30	37	37	42	32	30	29	35
20 - 22 jaar	35	51	37	45	40	45	49	46	33	40
23 - 25 jaar	8	12	8	10	12	14	21	20	20	24
Onbekend	3	4	7	9	0	0	4	4	0	0
Totaal	69	100	82	100	89	100	106	100	82	100

Van de 82 jongeren die in 2006 zijn ingeschreven bij het T-team, hebben 17 jongeren ook in 2005 gebruik gemaakt van deze opvang. In 2004 zijn dit er drie. Eén persoon uit 2006 heeft ook in 2002 en 2003 gebruikt gemaakt van de opvang van het T-team.

4. Project Kettingreactie

In de monitor 2006 zijn voor het eerst gegevens meegenomen van het project Kettingreactie van de Stichting Surplus. Het project richt zich op personen met een grote afstand tot de reguliere arbeidsmarkt door onder andere verslaving, dakloosheid en/of psychische problematiek. Deze groep wordt een kans geboden om hun afstand tot de arbeidsmarkt en tot de maatschappij te verkleinen door middel van een werkproject bij een groentekwekerij. Het streven is deze mensen succesvol te laten uitstromen naar de reguliere arbeidsmarkt, gesubsidieerde arbeid of vrijwilligerswerk. Het project is in november 2005 gestart en is een samenwerkingsverband tussen Stichting Surplus en negen andere instanties, namelijk TACTUS, het Leger des Heils, Vangnet Zorg, RIBW Twente, Gemeente Enschede, UWV, Woningcorporaties Domijn en De Woonplaats en de SHODT. Alle deelnemers aan het project zijn woonachtig in Enschede of hebben een postadres in Enschede.

In 2006 hebben in totaal 35 personen deelgenomen aan Kettingreactie (tabel 10), waarvan het merendeel man is (91%). Twee vijfde van de deelnemers (40%) is tussen de 30 en 39 jaar, terwijl ruim twee vijfde (43%) ouder dan 40 is. De gemiddelde leeftijd is 38 jaar. De problematiek van de cliënten loopt uiteen. Bijna de helft van de deelnemers (46%) heeft meervoudige sociale belemmeringen, terwijl bijna een derde (29%) een psychische handicap heeft. Een kwart (26%) is verslaafd, waarbij het zowel om een drugs- als om een alcoholverslaving kan gaan. Ruim een derde van de deelnemers (37%) woont zelfstandig,

terwijl bijna een derde (29%) onder woonbegeleiding woont. De overige deelnemers verblijven in een sociaal pension of een andere vorm van nachtopvang.

Van de 35 deelnemers in 2006 zijn 23 deelnemers voor het einde van 2006 uitgestroomd. Ruim een kwart (6 personen) van deze groep is uitgestroomd vanwege onvoldoende motivatie, vier personen zijn gestopt vanwege ernstige psychische problemen en drie personen moesten stoppen vanwege detentie. Eén persoon is in 2006 uitgestroomd naar regulier werk.

Tabel 10 Overzicht deelnemers Kettingreactie 2006

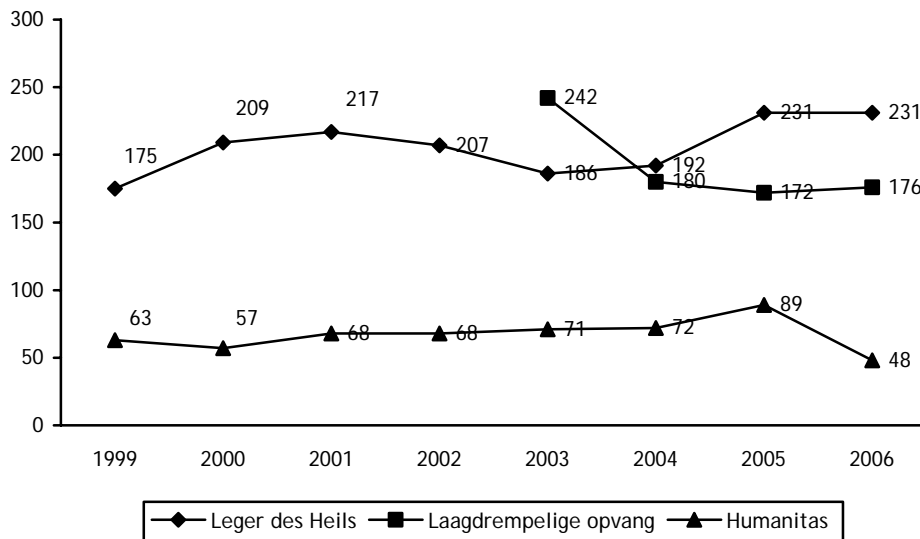
	2006	
	N	%
20-29 jaar	6	17
30-39 jaar	14	40
40-59 jaar	15	43
totaal	35	100
Man	32	91
Vrouw	3	9
totaal	35	100
Meervoudige sociale belemmering	16	46
Psychische handicap	10	29
Verslaving	9	26
totaal	35	100
Eigen huis	13	37
Sociaal pension o.i.d.	12	34
Woonbegeleiding	10	29
totaal	35	100

BIJLAGE 3 MAATSCHAPPELIJKE OPVANG

Bij de instellingen voor maatschappelijke opvang, het Leger des Heils en de Stichting Humanitas Onder Dak Twente (SHODT), zijn eveneens gegevens uit de registraties verzameld. Bij het Leger des Heils gaat het om zowel gegevens van de 24-uurs opvang als van de Laagdrempelige Opvang. In figuur 1 staan de aantallen cliënten van de afgelopen jaren weergegeven. De aantallen die bij de Laagdrempelige Opvang zijn genoemd zijn alleen die personen die in één jaar tien nachten of meer van de opvang gebruik hebben gemaakt of minder dan tien nachten hebben doorgebracht bij de Laagdrempelige Opvang, maar wel bij de politie (in BPS of Tobias) bekend zijn als dakloos.

Het aantal cliënten van Stichting Humanitas Onder Dak Twente stijgt tussen 1999 en 2005 van 63 naar 89. In 2006 is dit aantal gedaald naar 48 personen. De capaciteit en de werkwijze zijn in de afgelopen jaren niet veranderd, wel is de gemiddelde verblijfsduur tussen 2004 en 2006 gestegen van 86 naar 154 dagen. Bij de 24-uurs opvang van het Leger des Heils is tussen 1999 en 2001 sprake van een stijging van het aantal cliënten, van 175 in 1999 naar 217 in 2001. Het streven van het Leger des Heils is de verblijfsduur te verkorten, waardoor meer cliënten geplaatst kunnen worden. Na 2001 is het aantal echter gedaald naar 186 in 2003. Na 2003 is het aantal toegenomen tot 192 cliënten in 2004 en 231 cliënten in 2005 en 2006. Bij de Laagdrempelige Opvang van het Leger des Heils is tussen 2003 en 2005 een daling waar te nemen van 242 in 2003 naar 172 in 2005. Tussen 2005 en 2006 is er weinig verandering; van 172 naar 176 personen.

Figuur 1 Aantallen cliënten maatschappelijke opvang, 1999-2006



1. Stichting Humanitas Onder Dak Twente (SHODT)

De SHODT heeft van alle personen die tussen 1999 en 2006 gebruik hebben gemaakt van de 24-uursopvang (het pension) van de SHODT gegevens aangeleverd. Daarnaast hebben zij voor de periode juni tot en met december 2003 en geheel 2004, 2005 en 2006 gegevens verstrekt van de jongeren die in die periode gebruik hebben gemaakt van de Twentse Opvang Voorziening (TOV).

Opvang volwassenen

Van alle personen die tussen 1999 en 2006 gebruik hebben gemaakt van de 24-uursopvang zijn de volgende gegevens aangeleverd: eerste twee letters achternaam; geboortedatum; geslacht; hoofdprobleem; nevenprobleem; en in- en uitschrijfdatum.

Aantallen en beschrijving

In totaal hebben in 2006 48 unieke personen gebruik gemaakt van het pension van SHODT. In alle voorgaande jaren lag dit aantal hoger, met een piek in 2005 (89 unieke personen). Ondanks het relatief lage aantal unieke personen dat in 2006 gebruik heeft gemaakt van de opvang, bleek bij navraag dat de bezetting van het aantal bedden in 2006 niet opvallend laag is geweest. Deze tegenstrijdigheid lijkt erop te duiden dat de cliënten in 2006 gemiddeld langer in het pension hebben verbleven dan in de andere jaren. Om dit na te gaan is de gemiddelde verblijfsduur in 2006 vergeleken met de gemiddelde verblijfsduur in 2004 en 2005. In 2006 verblijven de cliënten gemiddeld 154 dagen in het pension. Dit is inderdaad langer dan de gemiddelde verblijfsduur in de twee jaren ervoor, namelijk 107 dagen in 2004 en 86 dagen in 2005.

Tabel 1 Overzicht cliënten Stichting Humanitas Onder Dak Twente 1999 - 2006

	1999		2000		2001		2002		2003		2004		2005		2006	
	N	%	N	%	N	%	N	%	N	%	N	%	N	%	N	%
man	46	73	42	74	46	68	46	68	47	66	44	61	49	55	28	58
vrouw	17	27	15	26	22	32	22	32	24	34	19	26	40	45	20	42
onbekend	0	-	0	-	0	-	0	-	0	-	9	13	0	-	0	-
Totaal	63	100	57	100	68	100	68	100	71	100	72	100	89	100	48	100
< 12 jaar	2	3	-	0	2	3	9	13	10	14	1	1	13	15	2	4
12-19 jaar	3	5	6	11	5	7	2	3	6	9	0	-	11	12	9	19
20-29 jaar	6	41	22	39	25	37	21	31	27	38	28	39	25	28	10	21
30-39 jaar	10	16	14	24	21	31	20	29	15	21	15	21	21	24	13	27
40-59 jaar	19	30	12	21	11	16	14	21	10	14	18	25	16	18	11	23
60 jaar of ouder	2	3	1	2	2	3	1	2	3	4	2	3	2	2	3	6
onbekend	1	2	2	3	2	3	1	2	0	-	8*	11	1	1	0	-
Totaal	63	100	57	100	68	100	68	100	71	100	72	100	89	100	48	100

* In het bestand staat bij deze acht personen aangegeven dat het om kinderen gaat. Hierbij ontbreekt een geboortedatum.

In alle jaren is het merendeel man. Het percentage vrouwen dat gebruik maakt van het pension is tussen 1999 en 2005 duidelijk toegenomen (van 27% in 1999 naar 45% in 2005). Ook de categorie tot 12 jaar blijkt te zijn toegenomen tussen 1999 en 2005. De groter wordende leeftijdscategorie onder 12 jaar oud en de stijging van het percentage vrouwen, zou erop kunnen duiden dat ouder(s), met name moeders, met kinderen meer gebruik zijn gaan maken van de opvangvoorziening van de SHODT. Deze tendens zet zich echter niet voort in 2006; het aandeel vrouwen loopt in dat jaar terug tot 42%, het percentage kinderen tot 12 jaar is in 2006 4%. De gemiddelde leeftijd neemt tussen 1999 en 2003 af van 33 naar 28 jaar. In het bestand over het jaar 2004 staat bij acht personen geen leeftijd vermeld, wel is bij deze acht

personen aangegeven dat het om kinderen gaat. Bij het berekenen van de gemiddelde leeftijd zijn deze personen echter niet meegenomen, waardoor de gemiddelde leeftijd op 34 jaar komt. De daadwerkelijk gemiddelde leeftijd ligt in 2004 dus lager. In 2005 is de gemiddelde leeftijd net als in 2003 28 jaar, in 2006 is de gemiddelde leeftijd 32 jaar.

In de bestanden van SHODT staat per persoon een hoofdprobleem en een nevenprobleem geregistreerd (tabel 2). De methode van probleemregistratie en de gehanteerde terminologie is in de afgelopen jaren een aantal keer gewijzigd, wat de vergelijkbaarheid tussen de verschillende jaren bemoeilijkt. Zo zijn in 2003 maximaal vier problemen per persoon geregistreerd, terwijl in de overige jaren tot 2005 per persoon maximaal twee problemen geregistreerd zijn. De aantallen in 2003 en 2006 vallen hierdoor hoger uit. In 2006 is geen maximum aantal problemen per persoon is gehanteerd.

In 2003 en 2006 hebben nagenoeg alle cliënten psychische problemen (in 2003 70 van de 71 en in 2006 38 van de 42 cliënten), terwijl in de andere jaren dit ongeveer bij de helft van de cliënten het geval is¹. Het aantal cliënten met huisvestingsproblemen is tussen 1999 en 2004 gestegen van zeven naar 58 personen. In 2006 wordt bij alle cliënten aangegeven dat er sprake is van een huisvestingsprobleem. Het aantal verslaafden is tussen 1999 en 2005 gedaald van 32 naar zeven. In 2006 stijgt het aantal verslaafden bij de SHODT naar 21 personen, waarvan het in 16 gevallen gaat om een drugsverslaving. Het aantal cliënten met financiële problemen is tussen 1999 en 2006 toegenomen van 14 in 1999 naar 34 in 2006.

Tabel 2 Problematiek cliënten Stichting Humanitas Onder Dak Twente 1999 - 2006, in aantallen

	1999	2000	2001	2002	2003	2004	2005	2006
	N = 63	N = 57	N = 68	N = 68	N = 71	N = 72	N = 89	N = 48
psychische problemen	31	28	35	33	70	32	11	38
verslavingsprobl.	32	21	14	18	26	23*	7	21
alcohol	17	7	4	5	8		0	7
drugs	13	13	7	6	13		7	16
overig	2	1	3	7	5		0	1
huisvesting problemen	7	5	20	13	22	58	17	48
financiële problemen	14	22	24	22	34	31	14	34
algemeen functioneren	-	-	-	-	-	-	19	31
gebrek vaardigheden	-	-	-	-	-	-	17	39
anders	32	21	26	24	57	28	8	3
onbekend	3	1	5	9	13	14	21	0

* Een verdere onderverdeling naar verslaving wordt niet (meer) in het bestand weergegeven.

Overlap

Van de 48 personen in die in 2006 gebruik hebben gemaakt van de 24-uurs opvang, heeft 31% (15 personen) ook in 2005 gebruik gemaakt van deze opvang. Eén persoon uit 2006 staat vermeld in 2000 en eveneens één persoon komt voor in 2001 (tabel 3).

Tabel 3 Aantal cliënten van de SHODT in 2006 dat ook voorkomt in andere jaren (N=48)

	1999		2000		2001		2002		2003		2004		2005	
	n	%	n	%	n	%	n	%	n	%	n	%	n	%
Aantal	-	0	1	2	1	2	-	0	-	0	-	0	15	31

¹ Dit verschil wordt mede veroorzaakt door de wijze van registratie.

Twentse Opvang Voorziening (TOV)

Humanitas TOV is een instelling voor jeugdhulpverlening en maakt vanaf één juni 2003 deel uit van de SHODT. De TOV biedt onderdak en 24-uurs ondersteuning aan jongeren tussen 17 en 25 jaar, die gedurende drie maanden geen vaste woon- of verblijfplaats hebben. Bij wijze van uitzondering worden ook jongeren van 26 en 27 jaar opgevangen. Indien een jongere die in Humanitas TOV wordt geplaatst geen dagbesteding heeft, wordt binnen een week vrijwilligerswerk geregeld. De jongeren verblijven maximaal drie maanden bij de TOV.

Aantallen en beschrijving

In 2006 hebben 75 jongeren gebruik gemaakt van de Twentse Opvang Voorziening. Hoewel het aandeel vrouwen tussen 2003 en 2006 licht is gestegen, geldt voor ieder jaar dat het merendeel man is (57% in 2006). De gemiddelde leeftijd is in alle periodes 19 jaar. In alle vier jaren zijn de meeste jongeren tussen de 18 en 21 jaar. In 2003, 2004 en 2005 is bijna drie kwart (73% in 2003, 72% in 2004 en 74% in 2005) tussen 18 en 21 jaar oud, terwijl in 2006 60% in deze categorie valt. Bijna een kwart (23%) behoort in 2003 en 2004 tot de leeftijdscategorie 22-25 jaar. In 2005 is dit 15%, in 2006 is dit 24%.

Voor het vaststellen van de verblijfsduur is per persoon het aantal opnamedagen in het betreffende jaar geteld. Indien een opname al gestart is in het jaar ervoor, wordt de opnameduur vanaf 1 januari van het betreffende jaar berekend. In het geval dat een opname nog niet is afgerond aan het eind van het jaar wordt het aantal opnamedagen tot 31 december van het betreffende jaar geteld. In 2004 maken de jongeren gemiddeld voor anderhalve maand gebruik van de opvang, in 2003, 2005 en 2006 was dit gemiddeld bijna twee maanden. In 2006 maakt ongeveer een derde van de jongeren (35%) langer dan twee maanden gebruik van de opvang.

Tabel 4 Cliënten van het TOV, juni tot en met december 2003, 2004, 2005 en 2006

	juni t/m dec 2003		2004		2005		2006	
	N	%	N	%	N	%	N	%
Geslacht								
man	14	64	36	63	41	62	43	57
vrouw	8	36	21	37	25	38	32	43
Totaal	22	100	57	100	66	100	75	100
Leeftijd								
jonger dan 18*	1	5	3	5	6	9	10	13
18 - 21 jaar	16	73	41	72	49	74	45	60
22 - 25 jaar	5	23	13	23	10	15	18	24
26 - 27 jaar	0	-	0	-	1	2	2	3
Totaal	22	100	57	100	66	100	75	100
Verblijfsduur								
minder dan 10 dagen	3	14	6	11	9	14	14	19
10-30 dagen	5	23	18	32	12	18	21	28
31-60 dagen	4	18	16	28	21	32	14	19
meer dan 60 dagen	10	46	17	30	24	36	26	35
Totaal	22	100	57	100	66	100	75	100

* in deze categorie worden ook kinderen van cliënten meegeteld die samen met deze cliënten zijn opgenomen

Van de 75 personen die in 2006 gebruik hebben gemaakt van de Twentse Opvang Voorziening, hebben 13 personen ook in 2005 gebruik gemaakt van de opvang. In 2004 zijn dit 4 personen. Geen van de personen uit 2006 komt ook voor in de registraties van 2003.

2. Leger des Heils

Van alle cliënten die tussen 1999 en 2006 gebruik hebben gemaakt van de 24-uurs opvangvoorzieningen van het Leger des Heils in Enschede zijn gegevens opgevraagd. De volgende gegevens zijn aangeleverd: eerste twee letters van de achternaam; geboortedatum; woonsituatie; problematiek; en in- en uitschrijfdatum. Er is geselecteerd op de gemeente Enschede als woon- of verblijfplaats. Naast de gegevens van de cliënten die gebruik hebben gemaakt van de 24-uurs opvang zijn tevens de gegevens opgevraagd van de personen die in de jaren 2003, 2004, 2005 en/of 2006 gebruik hebben gemaakt van de Laagdrempelige Opvang van het Leger des Heils.

Aantallen en beschrijving 24-uurs opvang

Zowel in 2005 als in 2006 hebben in totaal 231 unieke personen een beroep gedaan op één van de vormen van 24-uurs opvang (intramuraal wonen, sociaal pension en begeleid wonen) van het Leger des Heils (tabel 4). Vergeleken met de jaren ervoor is dit aantal personen het grootst (175 in 1999; 209 in 2000; 217 in 2001; 207 in 2002; 186 in 2003; 192 in 2004). De verdeling naar leeftijd is in de loop van de jaren weinig veranderd. De gemiddelde leeftijd is van 43 jaar in 1999, 2001, 2003, en 2004 gedaald naar 41 jaar in 2006. In 2000 en 2005 is de gemiddelde leeftijd 42 jaar.

Tabel 5 Overzicht cliënten Leger des Heils 1999 - 2006

	1999		2000		2001		2002		2003		2004		2005		2006	
	N	%	N	%	N	%	N	%	N	%	N	%	N	%	N	%
Leeftijd																
< 12 jaar	2	1	4	2	2	1	1	1	1	1	1	1	1	0	6	3
12-19 jaar	3	2	3	1	6	3	12	6	8	4	1	1	3	1	6	3
20-29 jaar	30	17	40	19	33	15	32	15	24	13	25	13	39	17	34	15
30-39 jaar	45	26	48	23	55	25	42	20	43	23	48	25	47	20	55	24
40-59 jaar	74	42	88	42	93	43	89	43	85	46	98	51	120	52	111	48
> 60 jaar	21	12	26	12	28	13	31	15	24	13	18	9	15	7	19	8
Onbekend	-	0	-	0	-	0	-	0	1	1	1	1	6	3	-	0
totaal	175	100	209	100	217	100	207	100	186	100	192	100	231	100	231	100
Voorziening																
intern wonen	106	61	145	69	156	72	123	59	109	59	118	62	114	49	95	41
sociaal pension	35	20	33	16	31	14	43	21	31	17	33	17	35	15	38	17
begeleid wonen*	34	19	32	15	30	14	41	20	46	24	41	21	82	36	98	42
totaal	175	100	210	100	217	100	207	100	186	100	192	100	231	100	231	100

* De gegevens van begeleid wonen zijn van heel Twente

Het aantal personen dat gebruik heeft gemaakt van begeleid wonen van het Leger des Heils is tussen 1999 en 2006 gestegen van 34 naar 98 personen. Het aantal personen dat gebruik maakt van de afdeling intern wonen is daarentegen gedaald van 156 in 2001 naar 95 in 2006.

Vanaf 2003 is de informatie over de problematiek van de cliënten van het Leger des Heils op een andere wijze aangeleverd dan in de voorgaande jaren, waardoor de vergelijking met de voorgaande jaren lastig is. Voor de jaren 1999 tot en met 2002 is de problematiek handmatig door medewerkers van het Leger des Heils aan het bestand toegevoegd, waarbij zij een keuze konden maken tussen alcoholverslaving, drugsverslaving of psychische problemen. In het aangeleverde bestand van 2003, 2004, 2005 en 2006 staan de omschrijvingen, zoals die in de elektronische registratie van het Leger des Heils worden opgenomen. Slechts een deel van deze omschrijvingen kan worden geplaatst onder één van de drie eerder genoemde problemen.

Er is daarom voor gekozen om in tabel 6 alleen de gegevens over de problematiek van de cliënten van het Leger des Heils vanaf 2003 op te nemen.

In alle vier jaren heeft ongeveer een tiende (10% in 2003, 13% in 2004 en 2005 en 11% in 2006) van de cliënten een alcoholverslaving, terwijl 5% tot 8% een drugsverslaving heeft (tabel 6). De psychische problemen lijken toe te nemen, in 2003 staat bij 15% van de cliënten aangegeven dat zij kampen met psychische problemen, terwijl dit percentage in 2004 en 2005 is toegenomen tot 29%. In 2006 is het percentage cliënten met psychische problemen 28%.

Tabel 6 Overzicht problematiek cliënten Leger des Heils 2003 - 2006

Problematiek	2003		2004		2005		2006	
	N (n=186)	%	N (n=192)	%	N (n=231)	%	N (n=231)	%
alcoholverslaving	18	10	25	13	30	13	25	11
drugsverslaving	14	8	16	8	11	5	11	5
psychische problemen	27	15	55	29	67	29	64	28
huisvestingsproblemen	62	33	74	39	53	23	36	16
financiële problemen	6	3	11	6	23	10	18	8
onzelfstandig maatschappelijk handelen	7	4	11	6	25	11	11	5
asielzoeker	-	0	1	1	6	3	5	2
onbekend	51	27	-	0	1	0	46	20
anders	10	5	11	6	20	9	39	17

Overlap

Van de 231 personen die in 2006 gebruik hebben gemaakt van het Leger des Heils, heeft 63% (145 personen) ook in 2005 gebruik gemaakt van deze opvang (tabel 7). Het percentage cliënten uit 2006 dat tussen 1999 en 2004 eveneens gebruik maakte van het Leger des Heils neemt toe van 12% in 1999 tot 38% in 2004.

Tabel 7 Aantal cliënten van het Leger des Heils in 2006 dat ook voorkomt in andere jaren (N=231)

	1999		2000		2001		2002		2003		2004		2005	
	n	%	n	%	n	%	n	%	n	%	n	%	n	%
Aantal	28	12	32	14	40	17	51	22	63	27	88	38	145	63

Aantallen en beschrijving Laagdrempelige Opvang

In 2006 hebben in totaal 258 unieke personen gebruik gemaakt van de Laagdrempelige Opvang van het Leger des Heils. Dit aantal was niet eerder zo laag: in 2003, 2004 en 2005 zijn dit respectievelijk 325, 289 en 275 unieke personen.

Uit tabel 8 blijkt dat in 2004, 2005 en 2006 ongeveer een vijfde (18% in 2004, 19% in 2005 en 21% in 2006) 61 nachten of meer van de opvangvoorziening gebruik heeft gemaakt. In 2003 ligt dit percentage hoger namelijk op 24% (78 personen). In 2003, 2004 en 2006 heeft slechts een klein percentage (één procent of twee procent) maar één nacht gebruik gemaakt van de opvang. In 2005 heeft geen enkel persoon maar één nacht gebruik gemaakt van de opvang.

In alle vier jaren valt ongeveer een derde van de cliënten in de leeftijdscategorie 30-39 jaar. De gemiddelde leeftijd van de cliënten is in 2003 37 jaar, in 2004 en 2006 39 jaar en in 2005 38 jaar.

Tabel 8 Overzicht cliënten Laagdrempelige Opvang Leger des Heils 2003, 2004 ,2005 en 2006

	2003		2004		2005		2006	
	N	%	N	%	N	%	N	%
jonger dan 12 jaar	-	0	-	0	-	0	1	0
12-19 jaar	10	3	3	1	2	1	5	2
20-29 jaar	87	27	56	19	62	23	55	21
30-39 jaar	118	36	95	33	85	31	79	31
40-59 jaar	96	30	125	43	114	42	102	40
60 jaar of ouder	11	3	10	4	12	4	15	6
onbekend	3	1	0	-	0	-	1	0
totaal	325	100	289	100	275	100	258	100
1 nacht	5	2	2	1	-	0	1	0
2 - 5 nachten	55	17	77	27	89	32	70	27
6 - 9 nachten	31	10	32	11	27	10	21	8
10 - 30 nachten	104	32	76	26	69	25	77	30
31 - 60 nachten	52	16	49	17	37	14	36	14
61 of meer	78	24	53	18	53	19	53	21
totaal	325	100	289	100	275	100	258	100

Overlap

Van de 258 personen die in 2006 gebruik hebben gemaakt van de Laagdrempelige Opvang, staan 65 personen (25%) ook in 2005 geregistreerd bij de Laagdrempelige Opvang (tabel 9). Voor 2003 en 2004 zijn dit respectievelijk 48 en 53 van de 258 personen.

Tabel 9 Aantal cliënten van het Laagdrempelige Opvang in 2006 dat ook voorkomt in andere jaren (N=258)

	2003		2004		2005	
	n	%	n	%	n	%
Aantal	48	19	53	21	65	25

Reclassering Leger des Heils

In 2004 zijn voor het eerst ook de gegevens van de afdeling reclassering van het Leger des Heils opgenomen in de monitor. Deze reclasseringsafdeling heeft contact met personen in het gehele gebied dat valt onder het Arrondissementsparket Almelo en richt zich dus niet alleen op Enschede. In 2004 heeft deze afdeling contact gehad met 419 personen, in 2005 gaat het om 511 personen en in 2006 om 509 personen (tabel 10). In alle drie jaren is ruim 70% van de cliënten van de reclassering jonger dan 40 jaar (73% in 2004, 75% in 2005 en 71% in 2006). De gemiddelde leeftijd is in 2004 en 2005 33 jaar, in 2006 is de gemiddelde leeftijd 34 jaar.

De reclassering van het Leger des Heils omvat verschillende producten. Het merendeel van de cliënten (89%) maakt gebruik van meerdere van deze producten. Voor alle drie jaren geldt dat een groot deel van de cliënten bij reclassering terecht komt voor 'diagnose' (37% in 2004, 62% in 2005 en 38% in 2006). Bij 'diagnose' gaat het om een methodische aanpak om de problematiek van de cliënt in kaart te brengen. In 2004 en 2006 maakt eveneens een groot deel van de cliënten gebruik van 'trajectbegeleiding' (respectievelijk 42% en 49%). In 2005 is dit aandeel lager, namelijk 13%. Bij 'trajectbegeleiding' wordt op basis van onderzoek een plan van aanpak voor de cliënt opgesteld, gecoördineerd en geëvalueerd. Het percentage cliënten voor wie een adviesrapport wordt opgesteld daalt tussen 2004 en 2006 van 29% naar 17%. Een kwart (24%) van de cliënten in 2006 krijgt begeleiding van reclassering bij het uitvoeren van een werkstraf. In 2004 en 2005 geldt dit voor ongeveer een vijfde deel van de cliënten (respectievelijk 22% en 19%).

Tabel 10 Overzicht cliënten Reclassering Leger des Heils, 2004, 2005 en 2006

	2004		2005		2006	
	N	%	N	%	N	%
jonger dan 12 jaar	-	0	-	0	-	0
12-19 jaar	30	7	22	4	22	4
20-29 jaar	157	38	223	44	203	40
30-39 jaar	119	28	136	27	139	27
40-59 jaar	109	26	118	23	126	25
60 jaar of ouder	4	1	12	2	19	4
totaal	419	100	511	100	509	100
Man	375	89	454	89	458	90
Vrouw	44	11	57	11	51	10
totaal	419	100	511	100	509	100
Adviesrapport	121	29	119	23	85	17
Diagnose	153	37	317	62	193	38
Leerstraf	65	16	107	21	106	21
Reïntegratie programma	19	5	-	0	-	0
Toeleiding zorg	40	10	32	6	22	4
Toezicht	58	14	32	6	99	19
Trajectbegeleiding	177	42	67	13	250	49
Voorlichtingsrapport	93	22	128	25	110	22
Vroeghulpbezoek	101	24	102	20	70	14
Vroeghulpinterventie	22	5	15	3	20	4
Werkstraf	91	22	95	19	120	24
Gedragsinterventie	-	0	16	3	13	3
Maatregelrapport	-	0	2	0	1	0

Het bestand van de afdeling reclassering van het Leger des Heils is gekoppeld aan de overige bestanden van het Leger des Heils. De overlap is weergegeven in matrix 4. Van de 509 personen die in 2006 contact hebben gehad met de afdeling reclassering van het Leger des Heils komen acht eveneens voor in zowel de registratie van de 24-uurs opvang als in die van de Laagdrempelige Opvang. In 2004 geldt dit voor tien van de 419, in 2005 voor zeven van de 511 personen. Daarnaast zijn in 2006 13 personen zowel bekend bij de afdeling reclassering als bij de 24-uurs opvang van het Leger des Heils. Voor 2004 en 2005 liggen deze aantallen op respectievelijk 12 en 17. Het aantal personen dat gebruik maakt van zowel de afdeling reclassering als de Laagdrempelige Opvang is in 2004 14 personen, in 2005 24 personen en in 2006 19 personen.

Matrix 4 Overlap Reclassering en andere afdelingen Leger des Heils

	2004		2005		2006	
	N	%	N	%	N	%
Reclassering, 24-uurs en LO	10	2	7	1	8	2
Reclassering en 24-uurs	12	3	17	3	13	3
Reclassering en LO	14	3	24	5	19	4
Alleen Reclassering	383	91	463	91	469	92
Totaal	419	100	511	100	509	100

3. Begeleid wonen

In de afgelopen jaren is het aanbod met betrekking tot begeleid wonen in Enschede gegroeid. Zowel de SHODT en het Leger des Heils als de hulpverleningsinstelling TACTUS beschikken over een afdeling voor begeleid wonen. Sinds 2006 zijn deze afdelingen als aparte categorie in deze monitor opgenomen. Interessant zou zijn om te onderzoeken wat de herkomst is van deze cliënten. Wat was hun woonsituatie voordat zij gebruik gingen maken van ondersteuning in de vorm van begeleid wonen? Om hier inzicht in te krijgen zijn nadere analyses vereist.

In totaal hebben in 2006 132 personen gebruik gemaakt van deze vorm van ondersteuning, waarvan 102 personen (77%) bij het Leger des Heils, 9 personen (7%) bij TACTUS en 21 personen (16%) bij de Humanitas (tabel 11). Ongeveer drie kwart (73%) van deze personen is man. De helft (50%) van de 132 personen die in 2006 gebruik maken van woonbegeleiding is tussen de 40 tot 59 jaar, 41% is jonger dan 40 jaar, 6% is 60 jaar of ouder. De gemiddelde leeftijd van de cliënten bij begeleid wonen in 2006 is 41 jaar.

Tabel 11 Overzicht cliënten begeleid wonen 2006

	2006	
	N	%
Leger des Heils	102*	77
TACTUS	9	7
Humanitas	21	16
totaal	132	100
Man	97	73
Vrouw	35	27
totaal	132	100
jonger dan 12 jaar	6	5
12-19 jaar	5	4
20-29 jaar	16	12
30-39 jaar	27	20
40-59 jaar	66	50
60 jaar of ouder	8	6
onbekend	4	3
Totaal	132	100

* Dit aantal ligt iets hoger dan het aantal genoemd in tabel 5, aangezien vier personen in 2006 langer gebruik maken van een andere vorm van opvang van het Leger des Heils dan van begeleid wonen en derhalve in tabel 5 niet bij begeleid wonen zijn meegeteld.

Leger des Heils

Tabel 12 geeft een overzicht van de 102 cliënten die in 2006 gebruik hebben gemaakt van begeleid wonen van het Leger des Heils. Ruim drie kwart (77%) van hen is man. Het merendeel van de cliënten (58%) is ouder dan 40 jaar. Voor een deel van de cliënten is, naast leeftijd en geslacht, tevens geregistreerd met welke problematiek zij kampen. Hieruit blijkt dat voor een vijfde van de cliënten (20%) huisvesting het belangrijkste probleem vormt, terwijl 13 personen (13%) met name kampt met psychische problematiek. Negen personen (9%) hebben verslavingsproblemen, waarvan twee personen een drugsverslaving en zeven met een alcoholverslaving.

Tabel 12 Overzicht cliënten van de afdeling begeleid wonen van het Leger des Heils, 2006

	2006	
	N	%
Man	79	77
Vrouw	23	23
totaal	102	100
jonger dan 12 jaar	6	6
12-19 jaar	5	5
20-29 jaar	10	10
30-39 jaar	21	21
40-59 jaar	54	52
60 jaar of ouder	6	6
totaal	102	100
alcoholverslaving	7	7
drugsverslaving	2	2
psychische problemen	13	13
huisvestingsproblemen	20	20
financiële problemen	7	7
onzelfstandig maatschappelijk handelen	8	8
onbekend	29	28
anders	16	16
Totaal	102	100

TACTUS

In 2006 maken negen personen gebruik van de afdeling begeleid wonen van TACTUS, waarvan zeven mannen en twee vrouwen (tabel 13). Vier van de negen personen zijn ouder dan 40 jaar, drie zijn tussen de 30 en 39 jaar en twee zijn jonger dan 30. De gemiddelde leeftijd van de cliënten van begeleid wonen van TACTUS is 39 jaar. Van de cliënten van TACTUS is geregistreerd welk middel zij gebruiken. Twee derde (6 personen) van de cliënten van begeleid wonen bij TACTUS gebruikt heroïne als hoofdmiddel, terwijl één persoon gebruik maakt van andere opwekkende middelen. Twee personen hebben een gokverslaving.

Tabel 13 Overzicht cliënten van de afdeling begeleid wonen van TACTUS, 2006

	2006	
	N	%
Man	7	78
Vrouw	2	22
totaal	9	100
20-29 jaar	2	22
30-39 jaar	3	33
40-59 jaar	4	44
totaal	9	100
gokken	2	22
heroïne	6	67
overige opwekkende middelen	1	11
Totaal	9	100

Humanitas

In 2006 staan 21 personen geregistreerd bij de afdeling ambulante wonen van de SHODT, waarvan elf mannen en tien vrouwen (tabel 14). Bijna de helft van deze cliënten (48%) is ouder dan 40 jaar, de gemiddelde leeftijd is 43 jaar. Ook de SHODT heeft per cliënt geregistreerd welke problematiek deze cliënt heeft, waarbij per persoon meerdere problemen kunnen worden aangegeven. Negen van de tien cliënten (90%) heeft financiële problemen, terwijl drie kwart (76%) van de cliënten met psychische problemen kampt. Ook is in veel gevallen sprake van problemen in het algemeen functioneren (52%), gebrek aan vaardigheden (71%) of een verstandelijke beperking (71%).

Tabel 14 Overzicht cliënten van de afdeling ambulante wonen van de SHODT, 2006

	2006	
	N	%
Man	11	52
Vrouw	10	49
totaal	21	100
20-29 jaar	4	19
30-39 jaar	3	14
40-59 jaar	8	38
60 jaar of ouder	2	10
onbekend	4	19
totaal	21	100
psychische problemen	16	76
verslavingsproblemen	2	10
financiële problemen	19	90
algemeen functioneren	11	52
gebrek vaardigheden	15	71
verstandelijke beperking	15	71

BIJLAGE 4 OMVANGSCHATTINGEN

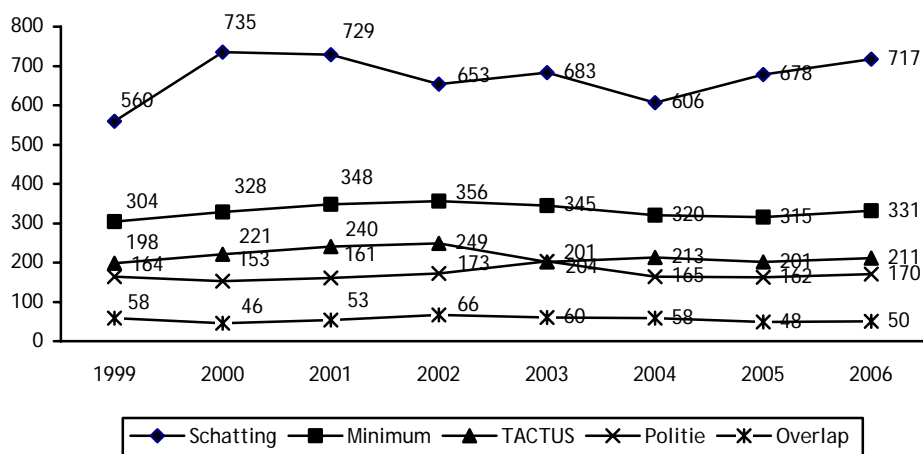
Door middel van de capture-recapture methode kan de omvang van de populatie opiaatverslaafden en de populatie daklozen in Enschede worden geschat. Voor de schatting van de opiaatverslaafden wordt gebruik gemaakt van de gegevens uit het HKS en TACTUS, voor de schatting van het aantal daklozen worden de bestanden van de Laagdrempelige Opvang, Tobias en BPS gebruikt.

1. Opiaatverslaafden

Voor het maken van de omvangschatting van opiaatverslaafden in Enschede zijn uit het HKS-bestand van de politie de personen geselecteerd met de gevarenclassificatie 'harddrugverslaafd' en als woonplaats Enschede. Uit het bestand van TACTUS zijn alleen die personen meegenomen waarbij in de registratie staat aangegeven dat zij als eerste of tweede middel heroïne of methadon gebruiken. De cliënten die naast cocaïne geen heroïne gebruiken zijn niet meegenomen.

Het aantal bij de politie geregistreerde opiaatverslaafden is in 2003 met 204 het hoogst (figuur 1). Na 2003 is dit aantal gedaald naar 170 in 2006. Het aantal personen dat bekend is bij drugshulpverlening is sinds 2003 redelijk stabiel. In 2006 ligt dit aantal op 211. Het aantal opiaatverslaafden dat bekend is bij zowel de politie als bij TACTUS, oftewel de overlap tussen beide bestanden, varieert tussen 66 in 2002 en 46 in 2000. In 2006 is de overlap tussen de bestanden 50. Het geschatte aantal opiaatverslaafden varieert tussen 1999 en 2006 tussen 560 personen (in 1999) en 735 personen (in 2000). In de afgelopen drie jaar is sprake van een stijging van het geschatte aantal opiaatverslaafden van 606 in 2004 naar 717 in 2006.

Figuur 1 Omvangschatting opiaatverslaafden, 1999-2006



Vergelijking elders

Bureau INTRAVAL heeft de afgelopen jaren in verschillende gemeenten doelgroepenanalyses uitgevoerd ten behoeve van lokaal beleid. Hiervoor zijn voor de desbetreffende

plaatsen eveneens omvangschattingen gemaakt van het aantal opiaatverslaafden. In tabel 1 worden de omvangschattingen van het aantal opiaatverslaafden in de onderzochte gemeenten gepresenteerd. Daarbij worden de aantallen opiaatverslaafden per 1.000 inwoners vermeld, zodat een vergelijking mogelijk is. In de tabel zijn tevens de gegevens van Leeuwarden, Noord- en Zuidwest Friesland weergegeven. Hoewel in deze gebieden geen doelgroepenanalyses hebben plaatsgevonden, zijn wel omvangschattingen van het aantal opiaatverslaafden berekend met behulp van de capture-recapture methode.

Voor de meeste jaren geldt dat het aantal opiaatverslaafden per 1.000 inwoners in Enschede vergelijkbaar is met de aantallen in Deventer en Leeuwarden (tabel 1). Het blijkt dat zich in Zutphen relatief veel opiaatverslaafden bevinden. In de plattelandsgebieden in Friesland zijn onderling nauwelijks verschillen te zien. Wel is duidelijk dat de problematiek van opiaatverslaving zich in de plattelandsgebieden weliswaar voordoet, maar in aanzienlijk mindere mate dan in de verstedelijkte gebieden, met name Rotterdam.

De aantallen opiaatverslaafden in de andere steden in Twente liggen in 2004 lager dan in Enschede. In Enschede gaat het in 2005 om 4,4 opiaatverslaafden per 1.000 inwoners, terwijl dit aantal in Almelo en Hengelo respectievelijk 2,9 en 2,5 per 1.000 inwoners bedraagt.

Volgens de Nationale Drug Monitor telt Nederland ongeveer drie probleemgebruikers van harddrugs per 1.000 inwoners van 15 tot en met 64 jaar.² Dit zijn probleemgebruikers van illegale opiaten of van methadon, die doorgaans ook andere middelen nemen zoals cocaïne, alcohol, en slaap- of kalmeringsmiddelen. Per 1.000 inwoners bevinden zich de meeste probleemgebruikers in Amsterdam, Rotterdam en Den Haag.

Tabel 1 Omvangschattingen opiaatverslaafden per onderzoeksgebied

	Jaar	Aantal inwoners ¹	Schatting aantal opiaatverslaafden	Aantal opiaatverslaafden per 1.000 inwoners
Almelo	2004	71.000	229	3,2
	2005	72.000	207	2,9
	2006	72.000	200	2,8
Apeldoorn	1999	154.000	499	3,2
	2005	156.000	482	3,1
Deventer	1999	86.000	380	4,4
Enschede	2001	151.000	729	4,7
	2002	152.000	653	4,2
	2003	153.000	683	4,4
	2004	154.000	606	3,9
	2005	154.000	678	4,4
	2006	154.000	717	4,7
Friese Wouden	2001	236.000	245	1,0
Hengelo	2004	81.000	191	2,4
	2005	81.000	200	2,5
Zutphen	2000	36.000	205	5,7
Leeuwarden	2001	90.000	390	4,3
Noord Friesland	2001	167.000	135	0,8
Zuidwest Friesland	2001	141.000	169	1,2
Rotterdam	2003	600.000	5.000	8,3

¹Aantal inwoners tijdens onderzoeksperiode

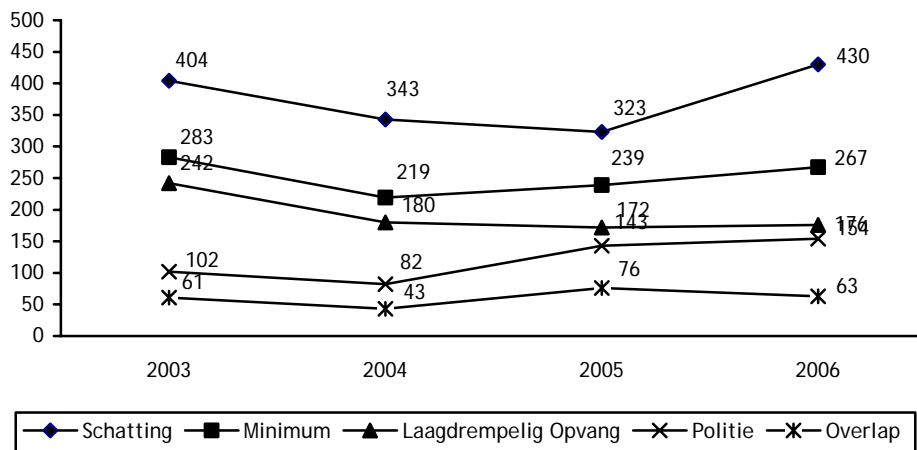
² Zie: Trimbos-instituut (2005): Nationale Drug Monitor. Jaarbericht 2004. Trimbos-instituut, Utrecht.

2. Daklozen

Voor het schatten van het aantal daklozen in Enschede zijn vanaf 2003 de bestanden van de politie (BPS en Tobias) gekoppeld met de bestanden van de Laagdrempelige Opvang van het Leger des Heils. Uit het registratiesysteem van de Laagdrempelige Opvang zijn alleen die cliënten meegenomen die in een jaar tien nachten of meer bij de opvang van het Leger des Heils hebben doorgebracht of bij de politie bekend staan als dakloos. Deze personen rekenen we tot de Enschedese daklozen.

Uit de schattingen blijkt dat het aantal daklozen tussen 2003 en 2005 is gedaald van 404 naar 323, maar vervolgens is gestegen naar 430 in 2006 (zie figuur 2). De daling tussen 2003 en 2005 wordt met name veroorzaakt door de daling van het aantal personen dat gebruik maakt van de Laagdrempelige Opvang (242 in 2003 tegenover 172 in 2005). Het aantal daklozen dat bekend is bij de politie stijgt in dezelfde periode daarentegen van 102 naar 143 personen. De stijging van het geschatte aantal daklozen tussen 2005 en 2006 is te wijten aan een (geringe) stijging van het aantal personen bij de Laagdrempelige Opvang en een (lichte) stijging van het aantal daklozen dat bekend is bij de politie, met tegelijkertijd een daling van de overlap tussen deze beide groepen. Hierdoor neemt de omvangschatting toe.

Figuur 2 Omvangschatting daklozen, 2003-2006



BIJLAGE 5 SOCIALE DIENST

Er is voor gekozen om van alle personen die reeds in het databestand van de monitor zijn opgenomen bij de Sociale Dienst te laten nagaan wie van hen een uitkering ontvangt. Het aantal dak- en thuislozen en verslaafden dat een uitkering ontvangt is tussen 2003 en 2006 toegenomen van 448 naar 625. Hoewel deze stijging in het aantal personen met een uitkering deels is te verklaren vanuit de toename van het aantal dak- en thuislozen in Enschede, blijkt er ook verhoudingsgewijs sprake te zijn van een toename. In 2003 hebben 448 van de in totaal 1.370 personen (33%) uit de doelgroep een uitkering ontvangen, in 2006 gaat het om 625 van de 1.559 personen (40%).

Tabel 1 Cliënten van de sociale dienst, 2003, 2004, 2005 en 2006

	2003		2004		2005		2006	
	N	%	N	%	N	%	N	%
man	368	82	413	78	424	75	456	73
vrouw	80	18	117	22	143	25	169	27
	448	100	548	100	567	100	625	100
18 - 19 jaar	15	3	4	1	10	2	20	3
20 - 29 jaar	102	23	113	21	126	22	123	20
30 - 39 jaar	165	37	187	35	189	33	207	33
40 -59 jaar	157	35	213	40	223	39	251	40
60 jaar of ouder	9	2	13	3	19	3	24	4
Totaal	448	100	530	100	567	100	625	100

Bovenstaande levert wel belangrijke aanvullende informatie op, maar geen uitbreiding van de doelgroep. De uitkeringsgerechtigden die wel tot de doelgroep behoren, maar niet bekend zijn bij één van de overige instanties, blijven op deze wijze buiten de monitor.

